



Kontaktperson

Miljöavdelningen

Johan Johnmark

010-22 41 411

johan.johnmark@lansstyrelsen.se

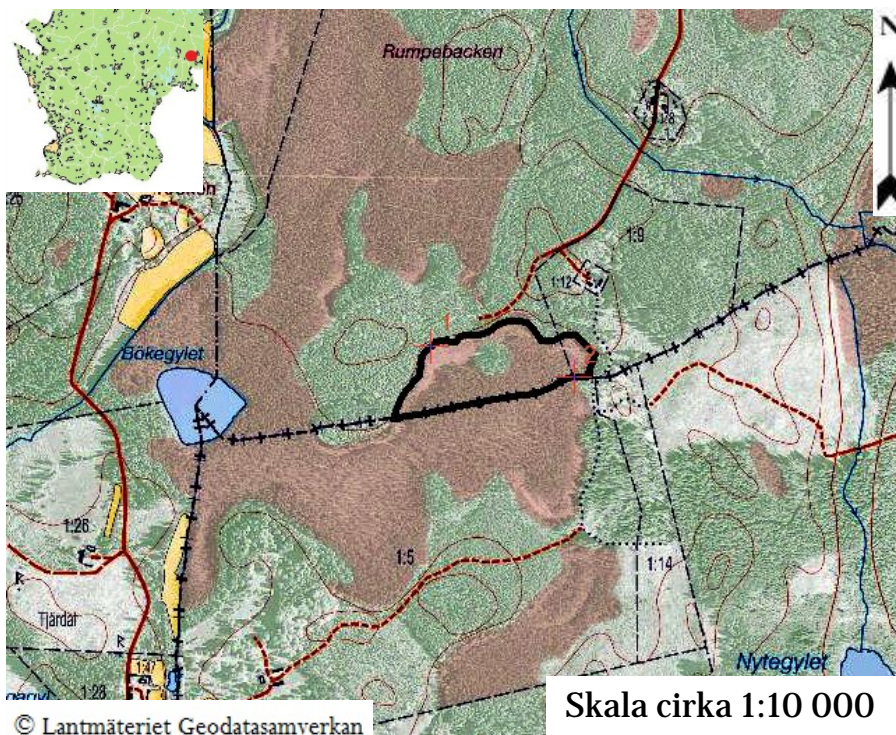
## Beslut om bildande av naturreservatet Böke myr i Osby kommun, Skåne län

### Beslut

Med stöd av 7 kap 4 § miljöbalken (1998:808) förklarar länsstyrelsen det område som avgränsats på bifogad karta (bilaga 1) som naturreservat.

För att trygga syftet med naturreservatet ska de föreskrifter gälla, som anges nedan med stöd av 7 kap 5, 6 och 30 §§ miljöbalken.

Med stöd av 3 § Förordning om områdesskydd enligt miljöbalken m.m., fastställer länsstyrelsen bifogad skötselplan, (bilaga 3).



Skala cirka 1:10 000

Böke myr NR Beslut.docx



## Uppgifter om naturreservatet

<b>Namn</b>	Böke myr
<b>Kommun</b>	Osby
<b>Objektnummer</b>	1100220
<b>Internationella åtaganden</b>	-
<b>Nationella åtaganden</b>	Myrskyddsplanen
<b>Gränser</b>	Området begränsas av mitten av svart heldragen linje på till detta beslut bifogad karta (bilaga 1)
<b>Fastigheter och markägare</b>	Del av Ulvshult 1:1 och 1:9 (Sveaskog)
<b>Läge</b>	Cirka 26 km nordost om Osby
<b>Kartblad</b>	Ekonomiska kartan: 4E 0c Topografiska kartan: 4E SV Tingsryd
<b>Koordinater</b>	Y:464380, X:6250850 (SWEREF 99TM)
<b>Naturgeografisk region.</b>	12 A Sydöstra Smålands skogs- och sjörika slättområde
<b>Vegetationszon</b>	Boreonemorala zonen
<b>Inskrivna nyttjanderätter</b>	Finns i akten
<b>Gemensamhetsanläggningar</b>	Finns i akten
<b>Areal</b>	cirka 4 hektar, varav trädklädd myr 2,5 hektar, fastmarksholme 0,3 hektar och laggkärr 1,1 hektar
<b>Förvaltare</b>	Länsstyrelsen Skåne

---

## Syftet med naturreservatet

Syftet med naturreservatet är att bevara och restaurera en ornitologiskt, botaniskt, geologiskt och hydrologiskt värdefull myr.

Syftet nås genom att:

- Långsiktigt bevara, restaurera och utveckla myrens naturliga hydrologi, vegetation och djurliv,
- Ge allmänheten möjlighet att uppleva områdets natur, dock i sådan omfattning att risk för skador på områdets biologiska värden inte uppstår.



**A. Föreskrifter med stöd av 7 kap 5 § miljöbalken om inskränkningar i markägares och annan sakägares rätt att förfoga över fastighet inom reservatet.**

Utöver föreskrifter och förbud i andra lagar och författningar är det förbjudet att:

1. bedriva täkt eller annan verksamhet som förändrar områdets topografi och landskapets allmänna karaktär, yt- eller dräneringsförhållanden som att gräva, schakta, dika, rensa befintliga diken eller fylla ut,
2. uppföra byggnad, mast, luftledning, vindkraftverk eller annan anläggning,
3. åstadkomma körskador,
4. plantera eller så växter,
5. avverka träd och buskar, gallra, röja, ta bort dött träd eller vindfälle eller på annat sätt påverka vegetationen,
6. bedriva jakt på orre, tjäder, järpe eller morkulla,
7. sprida kalk, aska, gödnings- eller jordförbättringsmedel,

Vidare är det förbjudet att utan länsstyrelsens tillstånd

8. uppföra jaktorn.

**B. Föreskrifter med stöd av 7 kap 6 § miljöbalken om markägares och annan sakägares skyldighet att tåla visst intrång.**

För att tillgodose syftet med reservatet förpliktas markägare och innehavare av särskild rätt till fastighet att tåla att följande anordningar och åtgärder vidtas inom naturreservatet:

1. utmärkning av och upplysning om naturreservatet,
2. röjning, gallring, avverkning av träd och buskar, enligt bilaga 2,
3. utförande och underhåll av anläggningar och anordningar för allmänhetens tillgänglighet,
4. undersökningar och miljöövervakning av djur- och växtlivet samt av mark- och vattenförhållanden.
5. restaurering av myrens hydrologi, inom område markerat på bilaga 2,



### **C. Ordningsföreskrifter med stöd av 7 kap 30 § miljöbalken**

Utöver föreskrifter och förbud i andra lagar och författningar, är det förbjudet **att**

1. förstöra eller skada fast naturföremål eller ytbildning, exempelvis genom att spränga, gräva, borra, måla eller på annat sätt skada torvmarken, terrängformer, levande eller döda träd eller stubbar,
2. plocka eller gräva upp växter eller vedlevande svampar,
3. medföra hund eller annat husdjur som ej hålls i koppel,

Vidare är det förbjudet att utan länsstyrelsens tillstånd

4. anbringa tavla, skylt, inskrift, snitsel, affisch eller därmed jämförlig anordning.
5. fånga insekter, spindlar, snäckor eller andra ryggradslösa djur annat än genom hävning, handplockning eller annan selektiv metod med efterföljande återutsättning inom naturreservatet. Kravet på återutsättning gäller inte enstaka beläggsexemplar av varje art under förutsättning att fynden registreras i Artportalen och att insamlandet inte bryter mot fridlysningsbestämmelserna,

### **Undantag från föreskrifter**

Föreskrifterna under A och C utgör ej hinder för:

- åtgärder i samband med förvaltarens skötsel, utveckling eller tillsyn av området,
- uppsättning av informations- och naturreservatsskyltar samt gränsmärken.
- underhåll av lagakraftvunna dikesföretag,
- underhåll av brukningsvägar och i fastighetsregistret inskrivna nyttjanderätter,
- drift och underhåll av vid tidpunkten för detta beslut befintliga ledningar och anläggningar tillhörande kommunen, el-, energi- och teledistributör. Inför utförande av arbete ska samråd ske med länsstyrelsen. Vid akut underhållsåtgärd kan samråd ske sedan arbetet inletts.

A5 gäller ej efter samråd med förvaltaren, jakträttsinnehavarens siktröjning av skjutgator i anslutning till jaktorn,  
C2 gäller ej bär och matsvamp för husbehov,  
C2 gäller ej för insamling av enstaka beläggsexemplar under förutsättning att insamlandet inte bryter mot



fridlysningsbestämmelserna eller att arten är klassad som rödlistad samt att inrapportering sker av fyndet till Artportalen.

C3 och C4 gäller ej för innehavare av jakträtten inom naturreservatet vid jakt och fångst av vilt i enlighet med jaktlagsstiftningens bestämmelser.

Föreskrifterna gäller ej tjänstemän från Länsstyrelsen i samband med tillsyns- och förvaltningsuppdrag.

Länsstyrelsen får enligt 7 kap 7 § miljöbalken, om det finns särskilda skäl, lämna dispens från meddelade reservatsföreskrifter.

## **Beskrivning av området**

### ***Naturgeografiska förhållanden***

Den skånska delen av Böke myr utgör enbart en mindre del av en större myr, som i Blekinge län kallas Albertas myr och som är förordnad som naturreservat. Böke myr är beläget i Nordöstskaånes barrskogslandskap och cirka 125 meter över havet.

### ***Geovetenskapliga- och hydrologiska bevarandevärden***

Berggrunden utgörs av näringsfattig granitisk ortognejs i hela området. De lösa jordarterna utgörs framförallt av torv (död vitmossa som kompakterats) och en moränkulle. Den årliga tillväxten för hydrologiskt intakta myrar uppgår till cirka 1mm/år). Det förekommer inga större diken inom området, men likväl är merparten av den skånska delen skadat av äldre dikningar. Dock finns ett mycket fint laggkärr inom den skånska delen. Blekingedelen av myren är i huvudsak hydrologiskt intakt. Dessa delar utgör en hydrologisk enhet därav är det viktigt att skydda myren både på Blekingesidan och på Skånesidan. Myren, framförallt inom Blekinge län, utgörs av ett svagt sluttande mosseplan med soligena kärr (sluttande kärr med rörligt markvatten) och topogent kärr (plana eller mycket svagt sluttande kärr).

### ***Markanvändning och kulturhistoriska bevarandevärden***

Fram till början av 1800-talet var nyttjandet och påverkan på myren begränsad. Det är först under början av 1800-talet som flertalet av de många torpen etablerades kring myren. På fastmarksholmen inom Skånedelen av myren finns resterna av ett torp. Myren nyttjades då troligen bl.a. för ved och riståkt, slätter och bete. Jakt på skogsfågel var mycket utbredd. På 1800-talet var myren i princip helt



trädlös. Först i början av 1900-talet, som en konsekvens av dikning började myren växa igen. Förändrad markanvändning och luftnedfall har därefter accelererat igenväxningstakten. Idag har hela området vuxit igen, med undantag av det mycket blöta laggkärret.

### ***Biologiska bevarandevärden***

Översilningen ger myren en förhållandevis stor artrikedom av kärlväxter, mossor och svampar. Tydligast är detta i myrens skogklädda sydöstra del i Blekinge län. Härifrån rinner vattnet mot norr och nordväst, mot Skåne län. Kärlväxtfloran innehåller bl a arter som korallrot och kallgräs, båda i riklig mängd. Mossfloran är inte närmare undersökt, men en art som har noterats är vattenkrokmossa, som indikerar något rikare förhållanden. Inte heller svampfloran är inventerad, men utöver karaktärsarten rosenhätta har några intressantare fynd gjorts; mossnavling (få fynd i länet), skålsvampen *Coprotus glaucellus* samt kärnsvampen *Sordaria alcina*. De två sistnämnda har påträffats på älgspillning i myren. Tjäder, järpe och morkulla förekommer i området.

### ***Tillgänglighet***

Tillgängligheten till myren på den skånska sidan är mycket begränsad. Mot bakgrund av den ringa area som förekommer i Skåne län synes det inte lämpligt att avsätta förvaltningsresurser för att anordna angöringsplats eller leder här.

Skäl för beslut

Enligt 7 kap 4 § miljöbalken (MB) får ett mark- eller vattenområde av länsstyrelsen eller kommunen förklaras som naturreservat i syfte att bevara biologisk mångfald, värda och bevara värdefulla naturmiljöer eller tillgodose behov av områden för friluftslivet. Ett område som behövs för att skydda, återställa eller nyskapa värdefulla naturmiljöer eller livsmiljöer för skyddsvärda arter får också förklaras som naturreservat.

Enligt 7 kap 5 § MB skall skälen i ett beslut om att bilda naturreservat anges.

I beslutet skall också anges de inskränkningar i rätten att använda mark- och vattenområden som behövs för att uppnå syftet med reservatet, såsom förbud mot bebyggelse, uppförande av stängsel, upplag, schaktning, täkt, uppodling, dikning, plantering, avverkning,



jakt, fiske och användning av bekämpningsmedel. En inskränkning får innebära att tillträde till området förbjuds under hela eller delar av året. Om det senare visar sig finnas nya skäl eller behövas ytterligare inskränkningar för att uppnå syftet med skyddet, får länsstyrelsen eller kommunen meddela beslut om detta.

Enligt 7 kap 6 § MB får länsstyrelsen eller kommunen, om det behövs för att tillgodose syftet med ett naturreservat, förplikta ägare och innehavare av särskild rätt till fastighet att tåla sådana intrång som att det inom området

1. anläggs vägar, parkeringsplatser, vandringsleder, raststugor, tältplatser, badplatser, sanitära inrättningar eller liknande anordningar,
2. bereds tillträde till mark för allmänheten där allmänheten annars inte har rätt att vistas,
3. utförs gallring, röjning, slätter, plantering, betesdrift, avspärrning eller liknande åtgärder, eller
4. genomförs undersökningar av djur- och växtarter samt av mark- och vattenförhållanden.

Enligt 7 kap 30 § MB regleras föreskrifter om rätten att färdas och vistas inom ett område som skyddas enligt detta kapitel och om ordningen i övrigt inom området. Sådana föreskrifter får meddelas av regeringen eller den myndighet som regeringen bestämmer, om det behövs för att tillgodose syftet med skyddet. I de fall kommunen beslutar om skydd av ett område får den meddela sådana föreskrifter.

Länsstyrelsens bedömning

Det föreslagna naturreservatet har stora naturvårdsvärden och potential att få ännu högre värden. Föreslaget naturreservatet har angivits som skyddsvärt ur naturvårdssynpunkt avseende nationell och regional nivå och omfattas eller ingår i:

- **Myrskyddsplan för Sverige:** Området är upptaget i den nationella myrskyddsplanen över myrar som ska säkerställas. Hela området är utpekad som en värdekärna.
- **Värmarksinventeringen:** Området ingår i ett större område som tilldelats klass 2, Klass 1 utgör värdefullaste klassen och klass 4



- **Fågeldirektivet, för vilka arter särskilda skyddsområden ska avsättas.** Tjäder (A108) och trana (A127) förekommer i området.

Böke myr utgör en viktig del av en större myr vars värdefullare delar huvudsakligen har sin utbredning i Blekinge län. Myren som helhet har stora hydrologiska, botaniska och zoologiska värden. Myren har en för länet ovanlig hydrologi med översilning. Myren består både av soligent och topogent kärr samt svagt välvd mosse. Kärlväxtfloran innehåller bl. a. arter som korallrot (fridlyst) och kallgräs, båda i riklig mängd.

Länsstyrelsen bedömer att skogsbruk eller dikning inte går att förena med ett bevarande av områdets höga naturvärden. Länsstyrelsen bedömer också att andra arbetsföretag eller anläggningar inte är förenliga med ett bevarande av områdets helhetsvärden.

Vid en jämförelse mellan flygbild från år 1947 och ortofoto från 2014 framgår att myren har vuxit igen mycket kraftigt. Myren är i behov av omfattande restaurering för bevarande av naturvärdena.

Ett permanent skydd av naturreservatet Böke myr medför ett bidrag till uppfyllande av miljömålet myllrande våtmarker, levande skogar och ett rikt växt och djurliv.

Av ovan redovisade skäl och med syfte att bevara och restaurera en värdefull naturmiljö med dess biologiska mångfald och skyddsvärda arter samt tillgodose behov av områden för friluftsliv bör Böke myr avsättas som naturreservat.

Länsstyrelsen har bemött inkomna yttranden och synpunkter (bilaga 4) och finner vid en avvägning mellan enskilda och allmänna intressen i enlighet med 7 kap 25 § miljöbalken att det för att skydda och vårda de värden som beskrivits ovan finns skäl att besluta om att utvidga naturreservatet och att besluta om ändrade föreskrifter för att skydda området samt fastställa en skötselplan.

Förordnandet är förenligt med grundläggande bestämmelser för hushållning med mark- och vattenresurser samt med kommunens översiktsplan.

C-föreskrifterna gäller omedelbart, även om de överklagas.





---

## Upplysningar

Länsstyrelsen vill upplysa om att föreskrifterna under C gäller oberoende av om beslutet överklagas samt att även andra lagar, förordningar och föreskrifter än reservatsföreskrifterna gäller för området, exempelvis:

- Fridlysningsbestämmelser. Alla vilda fåglar och däggdjur samt deras ägg, ungar och bon är fredade enligt jaktlagen (1987:259). Vissa andra växt- och djurarter är fridlysta enligt 8 kap miljöbalken och artskyddsförordningen.
- terrängkörningslagen (1975:1313) och terrängkörningsförordningen (1978:594) med vissa förbud mot körning i terräng,
- Kulturmiljölagen m.m. (SFS 1988:950) med krav på tillstånd för att rubba, ta bort, gräva ut, täcka över eller genom bebyggelse, plantering eller på annat sätt ändra eller skada en fornlämning,
- 15 kap 31 § miljöbalken om förbud mot nedskräpning,
- Lokala och kommunala ordningsföreskrifter.

## Ärendets handläggning

Böke myr uppmärksammades i samband med arbetet med Myrskyddsplan för Sverige. Regeringen har beslutat att myren ska vara säkerställd senast år 2015.

Ärendet har remitterats. Inkomna yttranden och länsstyrelsens bemötanden finns i bilaga 4.

---

## Skötselplan och förvaltning av naturreservatet

### **Skötselplan**

Enligt 3 § förordning (1998:1252) om områdesskydd enligt miljöbalken m.m. framgår bland annat att en skötselplan ska fastställas vid bildande av ett naturreservat. Skötselplanen finns bilagt till detta beslut, se bilaga 3.



### **Förvaltning**

Länsstyrelsen Skåne är förvaltare av naturreservatet och ska fortlöpande samråda med länsstyrelsen, arrendatorer, berörda myndigheter och andra berörda vid förvaltningen.

### Kungörelse

Beslutet ska kungöras i länets författningssamling samt i ortstidning enligt 27§ förordningen om områdesskydd. Sakägare ska anses ha fått del av beslutet den dag kungörelse var införd i ortstidning.

### Överklagande

Detta beslut kan överklagas till Regeringen, Miljödepartementet, se bilaga 6.

Detta beslut har fattats av t.f. länsöverdirektör Suzanne Jacobsson. I den slutliga handläggningen har även deltagit, miljödirektör Annelie Johansson, naturvårdsdirektör Per-Magnus Åhrén, t.f. enhetschef enheten för samhällsplanering Kajsa Palo, länsassessor Ann Westerdahl och naturvårdshandläggare Johan Johnmark, föredragande.

Detta beslut har bekräftats digitalt och saknar därför namnunderskrifter.

Suzanne Jacobsson

Johan Johnmark

### Bilagor

1. Karta med naturreservatets avgränsning
2. Karta med markerade områden gällande föreskrifter med stöd av 7 kap 6 § miljöbalken om markägares och annan sakägares skyldighet att tåla visst intrång
3. Skötselplan
4. Inkomna yttranden och länsstyrelsens bemötanden
5. Sändlista
6. Hur man överklagar



Kontaktperson

Miljöavdelningen

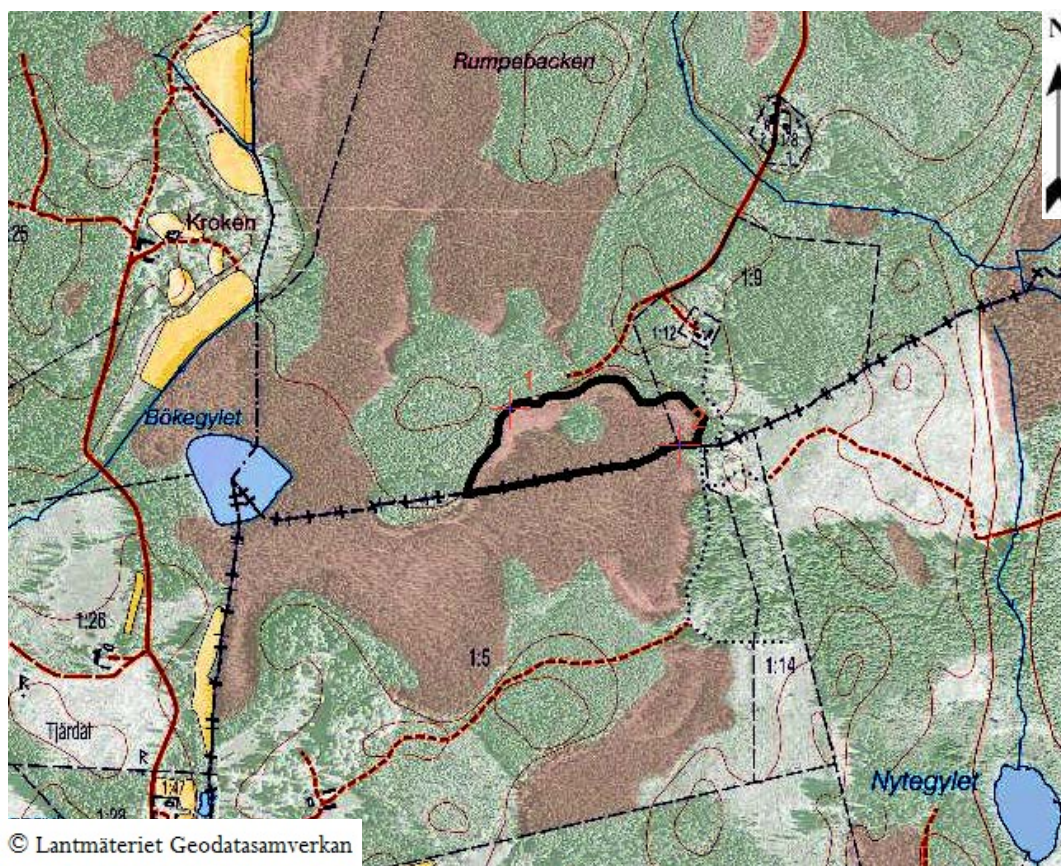
Johan Johnmark

010-22 41 411

johan.johnmark@lansstyrelsen.se

## Bilaga 1. Karta med naturreservatets avgränsning

Tillhör beslut den 14 december 2016 om Naturreservatet Böke myr i Osby kommun.



Naturreservatet begränsas av mitten av svart heldragen linje på kartan. Skala 1:10 000



Översiktskarta med en svart ring kring naturreservatet. Skala 1:100 000



Kontaktperson

Miljöavdelningen

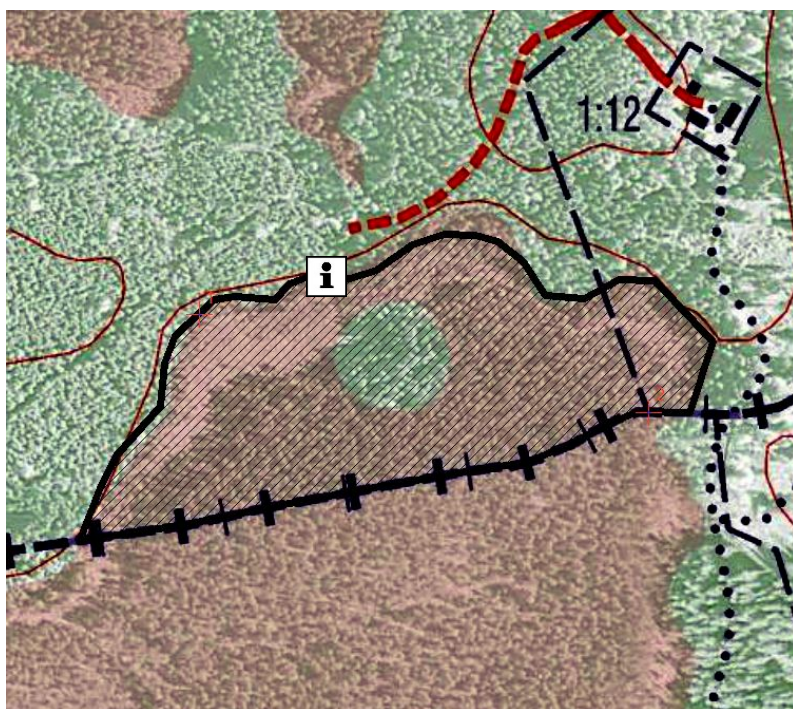
Johan Johnmark

010-22 41 411

johan.johnmark@lansstyrelsen.se

Bilaga 2. Karta med markerade områden gällande föreskrifter med stöd av 7 kap 6 § miljöbalken om markägares och annan sakägares skyldighet att tåla visst intrång.

Tillhör beslut den 14 december 2016 om Naturreseptatet Albertas myr i Osby kommun.



Rastrerat område gäller föreskrifterna B2, och B5.