



Fördjupning av översiktsplanen för Killeberg och Loshult

i Osby kommun

Antagen 2016-02-08 av kommunfullmäktige.



Styrgrupp: Kommunstyrelsen
Ordförande sedan 1 januari 2015 Marika Bjerstedth Hansen

Projektledare: Karin Sigvardsson (Samhällsutvecklare)

Arbetsgrupp: Anna Lyhagen (samhällsbyggnadschef), Annika Wijk (Miljö- och byggchef), Knud Nielsen (Byggnadsinspektör), Kertil Svensson (Planarkitekt), Agne Andersson (kommunekolog), Anna Nordstrand (vik. turismutvecklare), Cecilia Axelsson (miljöstrateg), Paul Holmquist (trafikingenjör).



Innehållsförteckning

Inledning	4
Vision, syfte och mål	5
Utgångspunkter	6
Planprocessen	8
Planeringsförutsättningar	10
Planområdesavgränsning	11
ÖP 2010	12
Bebyggelse och befolkning	14
Kommersiell- och offentlig service	16
Trafik och infrastruktur	18
Natur och kulturmiljö	21
Teknisk försörjning	28
Rekreation	31
Mark och vatten	32
Riksintressen	34
Miljö, hälsa och säkerhet	35
Planförslag	39
Framtidsbild och huvudstruktur	40
Bebyggelse	43
Utvecklingsområden	44
Kommersiell- och offentlig service	51
Trafik och infrastruktur	53
Teknisk försörjning	56
Natur och kulturmiljö	58
Rekreation	59
Riksintresse	60
Bortom planens tidshorisont	61
Genomförande	
Miljökonsekvensbeskrivning	63



Inledning

- Vision, syfte och mål
- Utgångspunkter
- Planprocessen



Vision, syfte och mål

Osby kommun har höga ambitioner att förtäta och utveckla området kring Killeberg och Loshult genom att arbeta för att stärka områdets karaktär som stationssamhälle och tätortsnära landsbygd med närhet till en stark arbetsmarknadsregion. Planområdet definierades i kommunens översiktsplan 2010 och utgångspunkten i utvecklingen av Killeberg och Loshult är att fullfölja och vidareutveckla mål och riktlinjer som är upprättade i översiktsplanen samt att arbeta utifrån kommunens övergripande vision.

Vision 2020

Osby är en kommun där vi sätter livskvalitet i främsta rummet. Vi lever ett gott liv och bor vackert och tryggt nära naturen. Goda kommunikationer skapar närhet och sparar tid. Vår kommun präglas av kreativitet och samverkan, erbjuder ett livskraftigt företagsklimat och inbjuder medborgarna till inflyttande och ansvarstagande. Ett aktivt miljöarbete säkrar en hållbar livsmiljö för kommande generationer

(Osby kommuns vision 2020).

Syfte

Planen beskriver befintliga förutsättningar i området, önskad utveckling samt de konsekvenser som planens genomförande kan tänkas få. Fördjupningen behandlar en komplex situation i gränslandet mellan tätort och landsbygd. Planen utgår från de specifika förutsättningarna i de båda orterna vad gäller bevarande och förändringar och slår vakt om specifika karaktäer. Planen ska vara vägledande och utgöra en grund för framtida detaljplanering, bygglovsgivning och projektering inom planområdet.

Målbild Killeberg och Loshult

Målet är att skapa förutsättningar som stärker det hållbara resandet och utvecklar orterna med ett ökat antal invånare som följd och som i sin tur leder till en mer levande bygd. Konkreta mål är:

- Stärka Killeberg som stationssamhälle och Loshult som tätortsnära landsbygd
- Erbjuder blandade upplåtelseformer i kollektivtrafiknära läge för att möjliggöra för en varierad befolkning
- Möjliggöra för en ökad inflyttning
- Ta tillvara på de lokala förutsättningarna och det lokala perspektivet
- Skapa tydligare koppling mellan Killeberg och Loshult
- Utveckla en modern och attraktiv skola



Utgångspunkter

Den utveckling som sker i vårt omland påverkar oss alla. Det sker en ständig befolkningstillväxt i Skåne som till största del äger rum i de sydvästa delarna av länet. Den nordöstra delen av Skåne växer inte i samma takt men med förändrade förhållande kan förutsättningarna för en större befolkningstillväxt förbättras. I utvecklingen av Killeberg och Loshult är det därför viktigt att se orterna i ett större sammanhang. De utgångspunkter som sammanfattas nedan förväntas bidra till att uppfylla planens syfte och mål.

Öresundsregionen

Skåne är en del av Öresundsregionen med 3,6 miljoner invånare. Regionen är en av Europas mest expansiva. Osby är en del av Skåne som enligt Region Skånes rapport *Strukturbild för Skåne – utmaningar för framtiden*, är en av de starkaste tillväxtregionerna i Sverige med 1,2 miljoner invånare. För att Skåne ska växa hållbart ska alla delar av regionen utvecklas och den flerkärniga strukturen ska stärkas. Region Skånes målbild för 2030 är *Det flerkärniga Skåne*. Det innebär att Skåne ska vara en attraktiv region med starka tillväxtmotorer och en mångfald av livsmiljöer. I rapporten *Den flerkärniga miljonstaden*, utgiven av Region Skåne skriver de i *Manifest för ett samverkande Skåne*.

”Skåne är år 2030 en attraktiv och livskraftig region med flera starka tillväxtmotorer och en mångfald av livsmiljöer. Skåne har dragit nytta av de styrkor som den flerkärniga ortstrukturen innebär där olika orter kompletterar varandra och där hela Skåne lever. Vi finner oss då i Den flerkärniga miljonstaden Skåne, en livskraftig region med hållbara fysiska strukturer som

sätter människan i centrum. Det handlar bl.a. om att vi har skapat förutsättningar för att bo och jobba i hela regionen, att resandet sker med hållbara transportslag och att tillgången till rekreativsmöjligheter är god och jämlik”.

Pågatågsstation i Killeberg

I december 2013 öppnades en pågatågsstation i Killeberg, vilket avsevärt har förbättrat pendlingsmöjligheterna. Osby, Älmhult och den regionala kärnan Hässleholm ligger inom bekvämt pendlingsavstånd. Områdets förbättrade pendlingsmöjligheter förväntas bidra till en ökad inflyttning och ett rörligare arbetsliv. Det kan också leda till en ökad turism med möjlighet att ta del av de vackra naturmiljöer som Osby kommun har att erbjuda. I utvecklingsarbetet är det viktigt att ha med sig att effekterna av tågstationen kommer bli märkbara i större omfattning först i ett längre tidsperspektiv.

Satsningar i omlandet

Det pågår just nu ett arbete med två stora materialforskningsanläggningar i Lund, ESS och MAX IV. Anläggningarna kommer vid färdigställande att vara världsledande inom sina forskningsområden med en hittills ouppnådd prestanda. Förväntningarna på de båda satsningarna är stora inte bara för vad de kan bidra till i forskningssammanhang utan även för vad de kan få för verkan på tillväxten i hela regionen. Region Skåne skriver på sin hemsida att *”allt tyder på en stark potential för Skåne och Blekinge att dra stor samhällsnytta från etableringen av ESS och MAX IV”.*



Företaget IKEA öppnade i oktober 2012 ett nytt varuhus i Älmhult och förutspår inom en snar framtid en fördubbling av antalet arbetstillfällen och besökare. Redan idag sker den största utpendlingen från Osby kommun till Älmhult. Pendlingen förväntas öka ytterligare i takt med att varuhuset expanderar och pendlingsmöjligheterna förbättras.



Planområdets läge i regionen



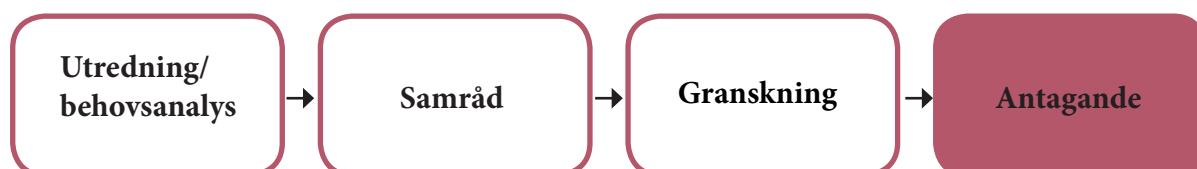
Planprocessen

Vad är en fördjupning av översiktsplanen?

Enligt plan- och bygglagen (PBL 2010:900) ska alla kommuner ha en aktuell kommuntäckande översiktsplan (ÖP). Planen ska ge vägledning kring hur mark- och vattenområden ska användas i framtiden samt hur den byggda miljön ska bevaras och utvecklas. Osby kommuns gällande översiktsplan antogs av kommunfullmäktige 29 november 2010. En översiktsplan är ett vägledande dokument och är inte juridiskt bindande. En fördjupad översiktsplan (FÖP) är en mer detaljerad redovisning av ett specifikt geografiskt eller tematiskt områdes framtida utveckling. Syftet är att underlätta planeringen genom att det finns en tydlig vägledning inför framtida beslut. Fördjupningen ersätter ÖP i berörda delar.

Den formella planprocessen

Processen för framtagandet av en fördjupad översiktsplan regleras i 3 kap. PBL. Den formella processen består utav följande tre steg: samråd, granskning och antagande. Samråd ska ske med Länsstyrelsen, myndigheter, medborgare och övriga berörda. Efter samrådet sammanställs inkomna synpunkter med tillhörande kommentarer och eventuella förändringar i en samrådsredogörelse. Planen bearbetats utifrån inkomna synpunkter och utförda justeringar och ändringar leder fram till ett planförslag som ställs ut för granskning. Synpunkterna sammanställs sedan i ett granskningsutlåtande. Därefter tas ett slutgilltigt förslag fram som antas av kommunfullmäktige.



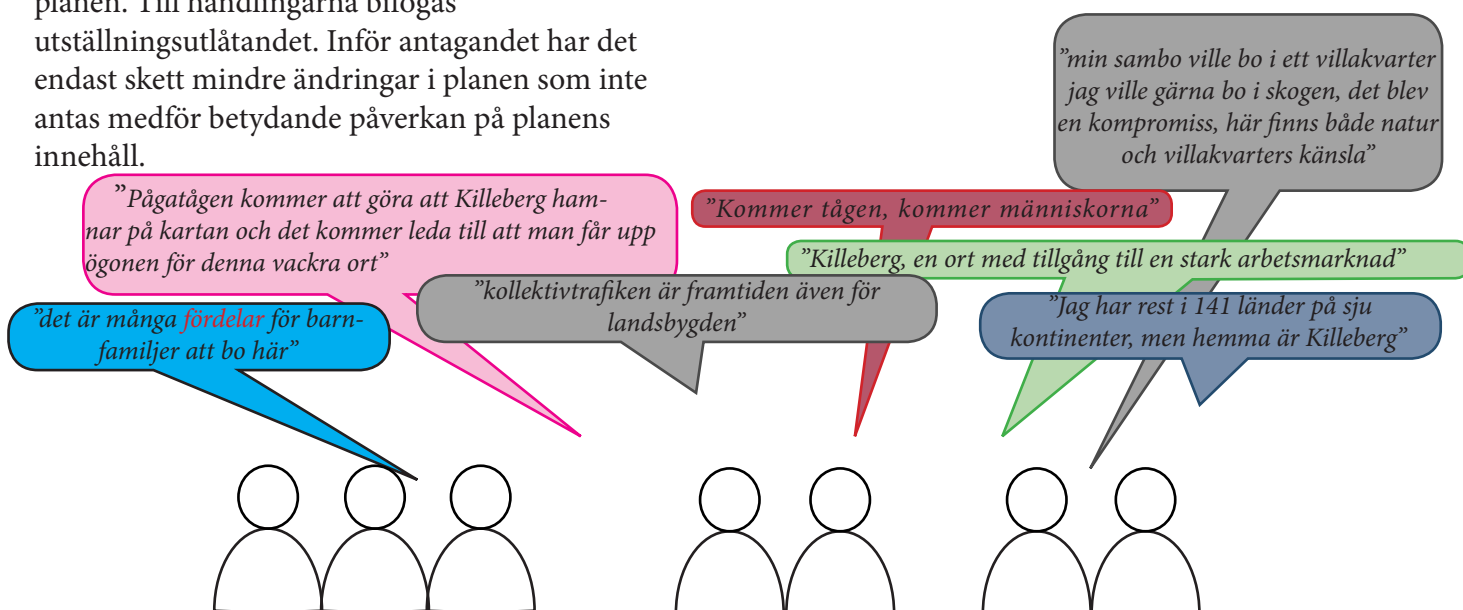
Planprocessens olika steg där den rödmarkerade rutan symboliserar det skede som planen befinner sig i.



Hur har arbetet bedrivits?

Planförslaget har föregåtts av intervjuer med invånare i Killeberg och Loshult som genomfördes under sommaren 2011. Intervjumaterialet fungerade som diskussionsmaterial på en byträff den 17 november 2011 dit allmänheten var inbjudna. Planen var ute på samråd mellan 1 mars- 20 maj 2013 då samrådsmöte hölls i hembygdsgården i Killeberg. Under samrådstiden inkom ett tjugotal yttrande till kommunen. De inkomna yttrandena och hur dessa har beaktats i det fortsatta arbetet går att läsa i samrådsredogörelsen som finns att ta del av på kommunens hemsida. Den 15 april 2014 hölls även ett utvecklingsmöte med politiker, tjänstemän och intresserade medborgare i Killeberg. Åsikter och synpunkter från utvecklingsmötet har också beaktats i planförslaget.

Kommunfullmäktige beslutade 2016-02-08 att anta planen. Till handlingarna bifogas utställningsutlåtandet. Inför antagandet har det endast skett mindre ändringar i planen som inte antas medför betydande påverkan på planens innehåll.



Kollage av synpunkter från intervjumaterial och utvecklingsmöte.



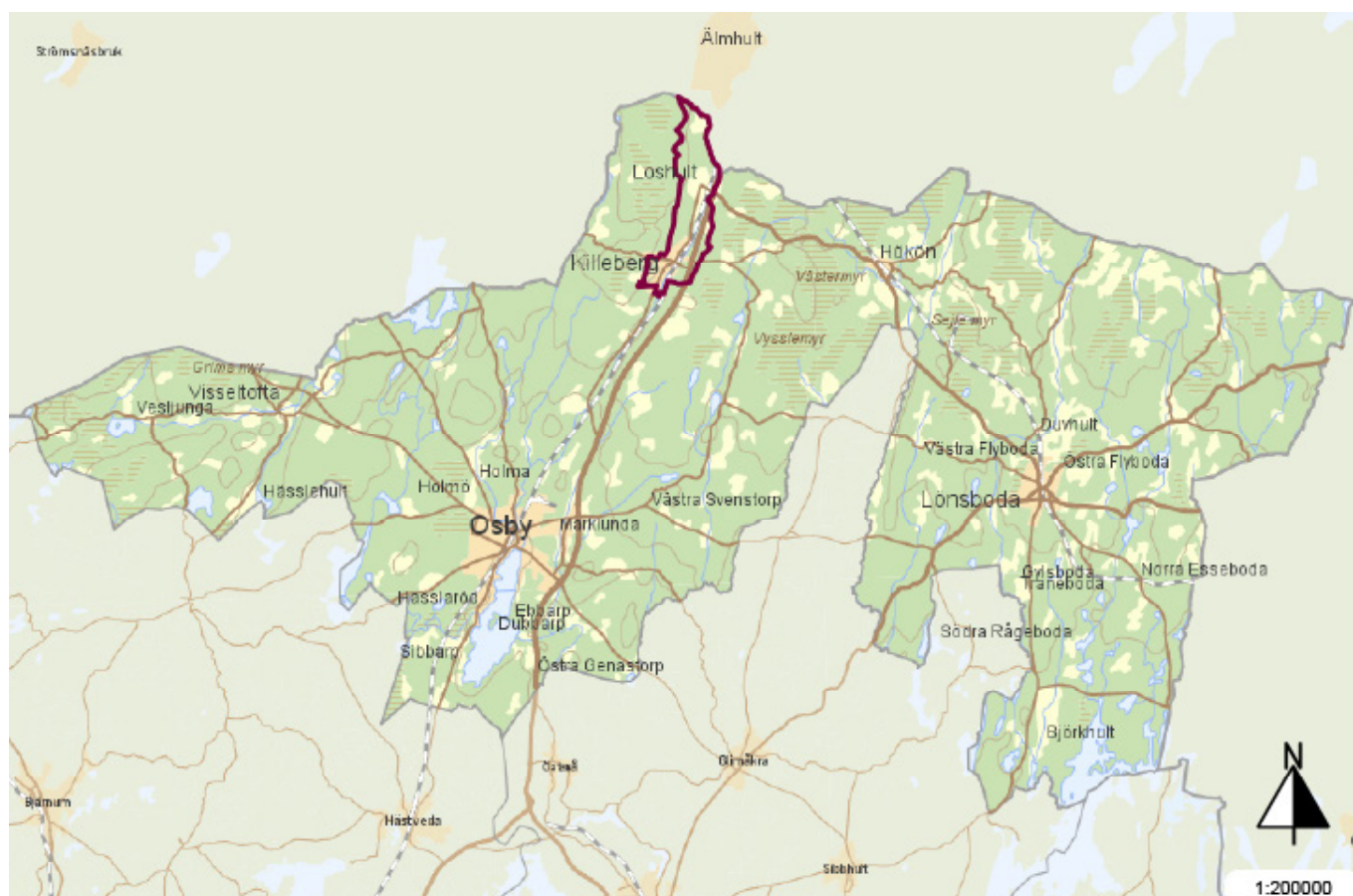
Planeringsförutsättningar

- Planområdesavgränsning
- ÖP 2010
- Bebyggelse och befolkning
- Service
- Trafik och kommunikationer
- Natur och kulturmiljö
- Teknisk försörjning
- Mark och vatten
- Riksintressen
- Miljö, hälsa och säkerhet



Planområdesavgränsning

Planområdet är beläget i norra delen av Osby kommun och gränsar till Älmhults kommun. Planen omfattas av orterna Killeberg (tätort) och Loshult (småort). Avståndet mellan planområdet och Osby tätort är 10,5 km. Utredningsområdet omfattar totalt 946 ha.



Planområdets läge i Osby kommun



ÖP 2010

Osby kommuns översiktsplan antogs den 29 november 2010. I översiktsplanen upprättades övergripande mål och strategiska ställningstagande gällande boende, utbildning, kommunikationer, näringsliv och marknadsföring. Målen är viktiga hörnstenar i utvecklingen av planområdet. I ÖP 2010 fastställdes att det skulle upprättas en separat fördjupad översiktsplan för Killeberg och Loshult.

Övergripande

Osby är en aktiv kommun i det expansiva området Skåne Nordost. Här möts invånare och besökare av det lugn som mindre tätorter och landsbygd kan ge. Kommunen erbjuder ett attraktivt och tryggt boende med alla de livskvaliteter som små orter kan ge. Tradition, goda kommunikationer och ett bra företagsklimat skapar förutsättningar för ett aktivt näringsliv och en bra arbetsmarknad. Osby kommun vill främja dialogen mellan invånare och beslutsfattare.

Boende

Osby kommun arbetar för att skapa förutsättningar för ett ökat bostadsbyggande genom en god mark- och planberedskap som erbjuder tomter i attraktiva lägen. Bostadsmarknaden ska vara i balans och det bostadsbestånd som erbjuds ska ge de enskilda hushållen stor valfrihet.

Utbildning

I Osby kommun är det livslånga lärandet prioriterat. Kunskap och lärande miljöer sätts i centrum för barn, ungdomar och vuxna. Verksamheten i kommunens förskolor och skolor bygger på samarbete och organiseras utifrån en helhetssyn på barn och ung-

domar. I kommunen finns ett aktivt samarbete mellan skola och näringsliv.

Kommunikationer

Osby kommun ska vara en tillgänglig kommun och lätt att nå med ett bra vägnät och goda allmänna kommunikationer. Effektiva, hållbara och miljövänliga transporter ska prioriteras med goda buss- och tågförbindelser som ger möjlighet till arbetspendling och fritidsresor. Ett funktionellt gång- och cykelvägnät ska successivt byggas ut.

Näringsliv

Osby kommun erbjuder ett företagsvänligt klimat med en smidig kommunal förvaltning som ger god service med hög kvalitet. Det ska vara så enkelt som möjligt att starta, etablera, driva och utveckla företag och det ska finnas en god mark- och planberedskap för verksamhetsutveckling.

Marknadsföring

Osby kommun arbetar för att medvetandegöra och marknadsföra kommunens attraktivitet och tillgångar. Väl informerade kommuninvånare är de bästa ambasadörerna.



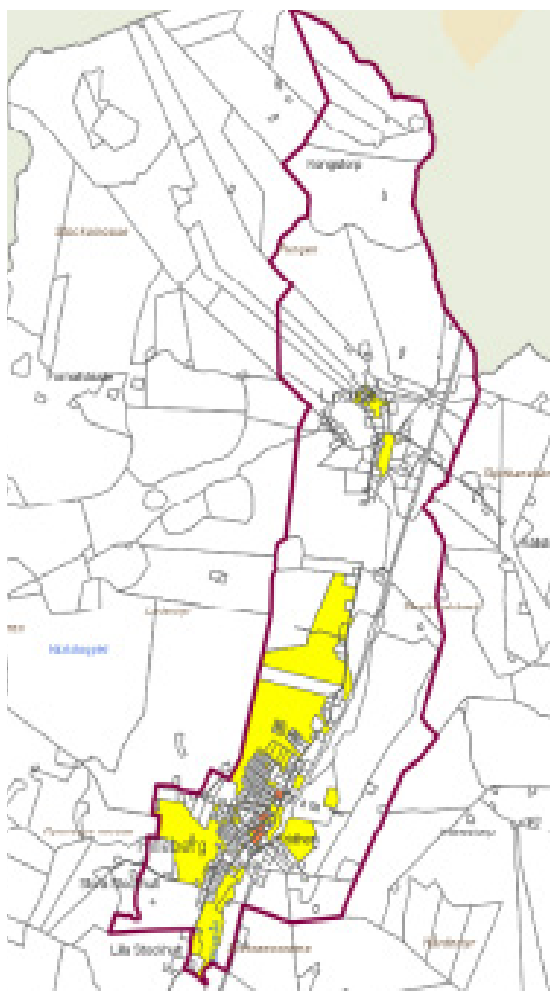
Markanvändning för planområdet i ÖP 2010.



Bebyggelse och befolkning

Markägoförhållanden inom planområdet

Inom planområdet är den totala markarealen till största andelen privatägd. Kommunen äger dock en stor andel av den mark som är potentiell för förtätning och utbyggnad.



Gul markering är kommunalägd mark.

Bostäder

Befintligt bostadsbestånd i Killeberg och Loshult består huvudsakligen av småhus med enskilt ägande. I Killebergs centrum finns det en mindre andel flerbostadshus som utgörs av hyresrätter och några bostadsrättsföreningar. Majoriteten av hyresrätterna ägs av det kommunala bostadsbolaget Osby bostäder AB som just har färdigställt byggnationen av ett flerbostadshus med sex lägenheter i Killeberg. Statistik från Lantmäteriet visar att andelen småhusenheter är större och andelen flerbostadshus och hyreshusenheter mindre i Killeberg och Loshult än i kommunen som helhet.

För att möjliggöra för en varierad befolkning och för flyttkedjor är det nödvändigt med en större variation av bostadstyper och upplåtelseformer än de som finns idag.

Verksamheter

I Killeberg finns det en del lättare industriverksamhet som framförallt är lokaliserad i delen norr om Halarydsvägen.

Öster om järnvägen ut mot väg 23 ligger ett område som är utpekad som utredningsområde i kommunens översiktsplan. I Loshult finns i nuläget inte någon mark som är planlagd för verksamhetsändamål.

Det finns också mindre serviceverksamheter lokaliserade i de centrala delarna av Killeberg.



Befolkning

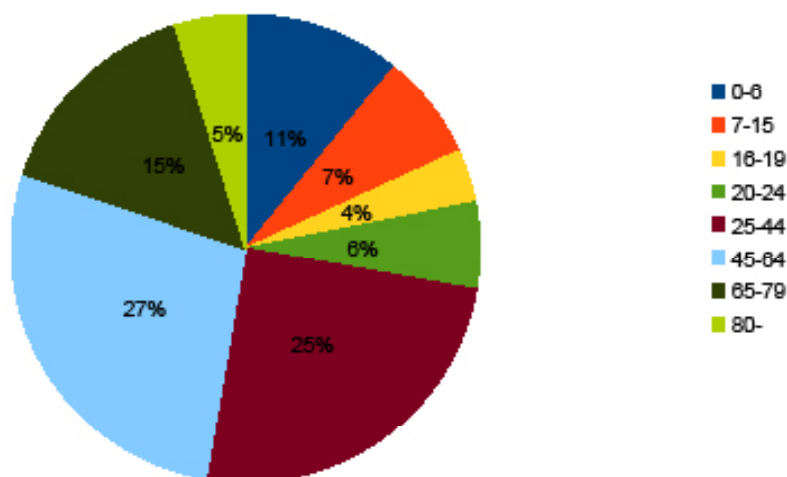
Osby kommuns befolkning 2015 uppgår till 12 948 invånare. Det finns tre tätorter varav Killeberg både till yta och invånarantal är den minsta. Invånarantalet har under ett antal år sjunkit inom planområdet men statistik visar att invånarantalet de senaste åren ökat.

År 2014 bodde 719 av kommunens invånare inom området för den fördjupade översiktsplanen. Diagrammet nedan visar åldersfördelningen på invånarna inom planområdet.

två år yngre är i kommunen som helhet där medelåldern är 44 år.

Den kommunövergripande översiktsplanen baseras på en befolkningsökning på 7% fram till 2025 för kommunen som helhet. Den största ökningen förväntas ske i Osby tätort och i Killeberg.

Befolkningens åldersfördelning



Ur diagrammet går att utläsa att mer än hälften (47%) av befolkningen är mellan 25-64 år, vilket innebär att de är i arbetsför ålder. Detta stämmer väl överens med kommunen som helhet där motsvarande siffra vid halvårsskiftet 2013 var 53%. Medianåldern inom planområdet är strax under 42 år. Detta är



Kommersiell- och offentlig service

Kommersiell service

Den kommersiella servicen inom planområdet är begränsad till Killeberg. Under de senaste åren har en del serviceverksamhet lagts ner till exempel har Swedbank avslutat sin verksamhet i Killeberg under tiden för planarbetet. Den kommersiella servicen består bl.a. av frisersalong, dagligvarubutik, sadelmakeri och en drivmedelsstation. Dagligvarubutiken är ombud för apoteket och har tillgång till kassaservice. En del av butiken fungerar som café.



fler elever men då standarden på energi- och ventilationssystem är undermålig är det inte lämpligt med full beläggning. Killebergsskolan är med anledning av energi- och ventilationssystemets status i behov av renovering. Enligt utbildningsförvaltningens elevprognos från 2014 förväntas antalet elever öka till cirka 112 stycken fram till läsåret 2020/2021. Prognosen grundar sig i faktiska siffror utifrån beräkningar av antalet förskolebarn. På skolan finns ett skolbibliotek som även är öppet för allmänheten en dag i veckan. Skolan har en mindre gymnastikhall som under skoltid nyttjas av eleverna men som på övrig tid kan hyras av föreningslivet.

Förskolan Trulsagården i Killeberg har två avdelningar med plats för 20 barn på vardera avdelning. Under hösten 2012 uppfördes en mobil, provisorisk paviljong som står på gatumark med ytterligare 20 platser. År 2011 bildades en förskolegrupp med uteprofil som utgår från paviljongen. Totalt sett finns det 70 förskoleplatser i Killeberg. Idag är antalet barn i åldern 0-6 år cirka 80 stycken inom planområdet.



Offentlig service

Vad gäller offentlig service finns det skola, förskola, bibliotek, kollektivtrafik och idrottsanläggning, Hemgården, som ägs av kommunen fyller en funktion som samlingslokal. När det gäller övrig service såsom vård och tandläkare hänvisas invånarna i Killeberg och Loshult till Osby tätort eller Lönsboda.

Skola och förskola

Killebergsskolan är en grundskola med undervisning från förskoleklass till årskurs 6. Antalet elever är idag cirka 65 stycken. Skolan har ytmässigt kapacitet för



Äldre- och funktionshindrade

I Loshult ligger äldreboendet Solhem som Osby kommun sålde till ett privat fastighetsbolag i Älmhults kommun under 2008. Inom planområdet finns således inget äldreboende som drivs av Osby kommun.

Osby kommun rankas högt i tillgänglighetsbarometern som är en undersökning som årligen genomförs av företaget Humana.

Byggnader avsedda för allmänheten har överlag god tillgänglighet. Förskola, skola, bibliotek och samlingslokalen Hemgården har inventerats och erforderliga åtgärder har vidtagits.

Osbybostäders bostadsbestånd är tillgänglighetsanpassat bortsett från deras lägenheter på Köpmagatan och Storgatan. De husen har bottenplan en halvtrappa upp och saknar hiss.

Kyrkan och församlingshemmet i Loshult är fullt tillgängliga för personer med viss funktionsnedsättning.

I Killeberg har alla korsningar försetts med fasade kantstenar för att möjliggöra passage med rullstol.



Trafik och infrastruktur

Kollektivtrafik

Satsningen Pågatåg Nordost var en infrastruktuursatsning med sexton nya stationer i Nordöstra Skåne och Småland. Ett flertal av stationerna öppnade för trafik i december 2013, varav stationen i Killeberg var en. Tåg mellan Hässleholm och Växjö trafikerar sedan dess Killebergs station cirka en gång i timmen under dagtid. Söderut från Killeberg tar det 6 minuter till Osby, 25 minuter till Hässleholm och i genomsnitt en och en halvtimme till Malmö. Hur lång restiden blir till resmål söder om Hässleholm beror på väntetiden i Hässleholm. Norrut tar det 7 minuter till Älmhult och cirka 50 minuter till Växjö.

En följd av tågsatsningen Pågatåg Nordost är att ett flertal busslinjer, parallella med tåget drogs in. Indragningarna av parallell busstrafik berodde på att kostnader för busstrafik ersattes av kostnader för tågtrafik.

Inom planområdet är det busslinje 535 samt Skåne-expressen 7 som i samband med tidtabellsskiftet i december 2013 drogs in. Det resulterade i att Loshult enligt planerna skulle stå helt utan kollektivtrafikförsörjning. När det aviserades skickades ett medborgarförslag in till Skånetrafiken med en alternativ lösning för busslinje 562 mellan Olofström och Älmhult. Förslaget innebar att rutten ändrades så att den gick inom Loshult och sedan väg 1956 upp till Älmhult. Förslaget fick stöd från kommunen och Skånetrafiken hörsammade det. Loshult försörjs därmed med kollektivtrafik genom busslinje 562. Från Loshult norrut är restiden 9 minuter till Älmhult och cirka en timme till Växjö. Även om Loshult fortfa-

rande har tillgång till kollektivtrafik har den avsevärt försämrats genom att direktkopplingen till Osby försvunnit. För att komma till Osby krävs byte till tåg i Älmhult eller till buss i Lönsboda.

Trots indragna busslinjer är det totala resandet inom planområdet mycket positivt. Bussresandet år 2013 från Killeberg med tillhörande landsbygd var i genomsnitt 62 resenärer per vardag. Under 2014 har två resemätningar utförts som visar att antalet resenärer har stigit till 110-125 resenärer per vardag. Detta är en utveckling på +112%+125%. Prognosen för antalet resande 2020 är 200 per vardag.



Vägtrafik

Öster om Killeberg och Loshult går riksväg 23 som är en viktig förbindelse i norr- och södergående riktning. Vägen som är en 2 + 1-väg (vägtyp med omväxlande en eller två körfält i en given riktning med mitträcke) har god standard. ÅDT (årsdygnstrafik) för sträckan öster om Loshult-Killeberg uppgick 2011 till cirka 2733 fordon och den tunga till 364 fordon.

Genom orterna löper väg 1956 (tidigare Rv 23) som börjar i Bökeberga och slutar i Loshult. I öst-västlig riktning går väg 1955 till Hallaryd i Kronobergs län. För dessa vägar är Trafikverket huvudman, bortsett från den del av väg 1956 som ligger norr om Loshult. Sträckan togs ur det statliga vägnätet när Rv 23 byggdes om under 1990-talet. Arbeta pågår med en förrättning av vägen för att fastställa huvudmannaskapet.

På väg 1956 var total ÅDT 2011, 930 fordon och andelen tung trafik 40-45 fordon.

I Loshults by finns ett flertal samfällda vägar. Fornahässlevägen samt Kongstorpsvägen har såväl statligt som kommunalt huvudmannaskap. Övriga vägar har kommunen som huvudman. Inom Killebergs och Loshults samhälle är hastighetsbegränsningen 50 km/h.

Gång- och cykeltrafik

Gång- och cykelnätet i Killeberg och Loshult är inte särskilt utvecklat. Ortarna är varken knutna till varandra eller till omgivande orter. I Killeberg finns det endast ett fåtal osammanhängande gång- och cykelvägar och i Loshult finns inga gång- och cykelvägar. Inom området är dock de flesta bilvägar av sådan karaktär att det är möjligt att gå och cykla på dem. I Killeberg finns det trottoarer på vardera sida om körbanan. Ur ett säkerhetsperspektiv vore det dock bättre med separata gång- och cykelvägar.





Digitala kommunikationer

I Killeberg och Loshult finns sedan tidigare tillgång till bredband via ADSL. Osby kommun antog i september 2013 en bredbandsstrategi med målet att 90% av kommunens invånare och företag år 2020 ska ha tillgång till bredband om 100 Mbit/s och att 100% av skolor av förskolor i kommunen år 2016 ska ha tillgång till bredband om 100 Mbit/s. Osby kommun tecknade i november 2014 ett samverkansavtal med en extern aktör i syfte att uppfylla uppsatta mål. I september 2015 påbörjades grävarbetet i Osby tätort. Utbyggnaden sker med fiber.

I samband med att fiber byggs till Killebergsskolan och Trulsagården kommer de boende i Killeberg att erbjudas att ansluta sig till fiber. Projektering för Killeberg är planerat att påbörjas under 2015.

I Loshult finns ingen kommunal verksamhet och området räknas som landsbygd vilket innebär att det finns möjlighet för befintlig fiberförening att ansöka om statligt bidrag.



Natur och kulturmiljö

Naturvård

Ingen del av planområdet omfattas av Länsstyrelsens naturvårdsprogram. Det är dock fem områden som omfattas av kommunens naturvårdsplan från 2001, område P1-P3, P6 och P8. De är alla ensamliggande mindre områden som är av betydelse för kommunens biologiska mångfald. Naturvårdsplanen ska fortsatt vara vägledande i utveckling och bevarande av kommunens naturmiljöer. Utpekade område beskrivs kort nedan:

Klockaregården är en öppen hagmark med rik flora lokaliserad i anslutning till Loshult. Platsen är av stort värde för invånarna och det är viktigt i den framtida utvecklingen av området att Klockaregården inte påverkas negativt.

Norregården är belägen på en gräsbeklädd mark där de sista resterna av axveronika i området växer. Axveronikan är för trakten sällsynt varför den är särskilt bevaransvärd. Ett hundratal axveronikor växer här tillsammans med bl.a. brudbröd, knägräs, stagg och svinrot.

Klinten Rynnarps är en stor betesmark med rik flora som innehåller tätört, hönsbär, smörbollar, kranrams, aklejruta och kamäxing. I en liten lövängsrest finns även lind, klippfrullania och rostfläck. Området har precis som Klockaregården högt rekreativvärde p g a närheten till Killebergs tätort.

Skogar

Skogsstyrelsen pekar ut ett antal sumpskogar, tre lövängsrester, ett bokskogsparti och en ädellövskog med naturvärde inom- eller i närheten av planområdet. En nyckelbiotop (sumpskog) norr om Loshult finns även med i den kommunala naturvårdsplanen (P31).

Biotopskyddsområde




Enligt 7 kap 11 § MB används biotopskydd för att skydda mindre mark- eller vattenområden som är livsmiljö för hotade djur- och växtarter eller som annars är särskilt skyddsvärda. Inom ett biotopskyddsområde får man inte bedriva en verksamhet eller vidta en åtgärd som kan skada naturmiljön. Om det finns särskilda skäl, får dispens från förbudet ges i det enskilda fallet. I norra delen av planområdet finns det en mindre nyckelbiotop, sekundär ädellövnaturskog.

Strandskydd

Enligt 7 kap 13 § MB skyddas Sveriges stränder vid hav, insjöar och vattendrag genom strandskydd. Skyddet gäller generellt 100 m från strandlinjen, men Länsstyrelsen kan besluta att utöka strandskyddet till 300 m. Strandskydd har för avsikt att trygga förutsättningarna för allmänhetens friluftsliv och bevara goda livsvillkor på land och i vatten för djur och växter. Inom strandskyddat område är det förbjudet att uppföra byggnad eller anläggning om inte särskilda skäl finns.

Inom planområdet omfattas Driveån av generell strandskydd.

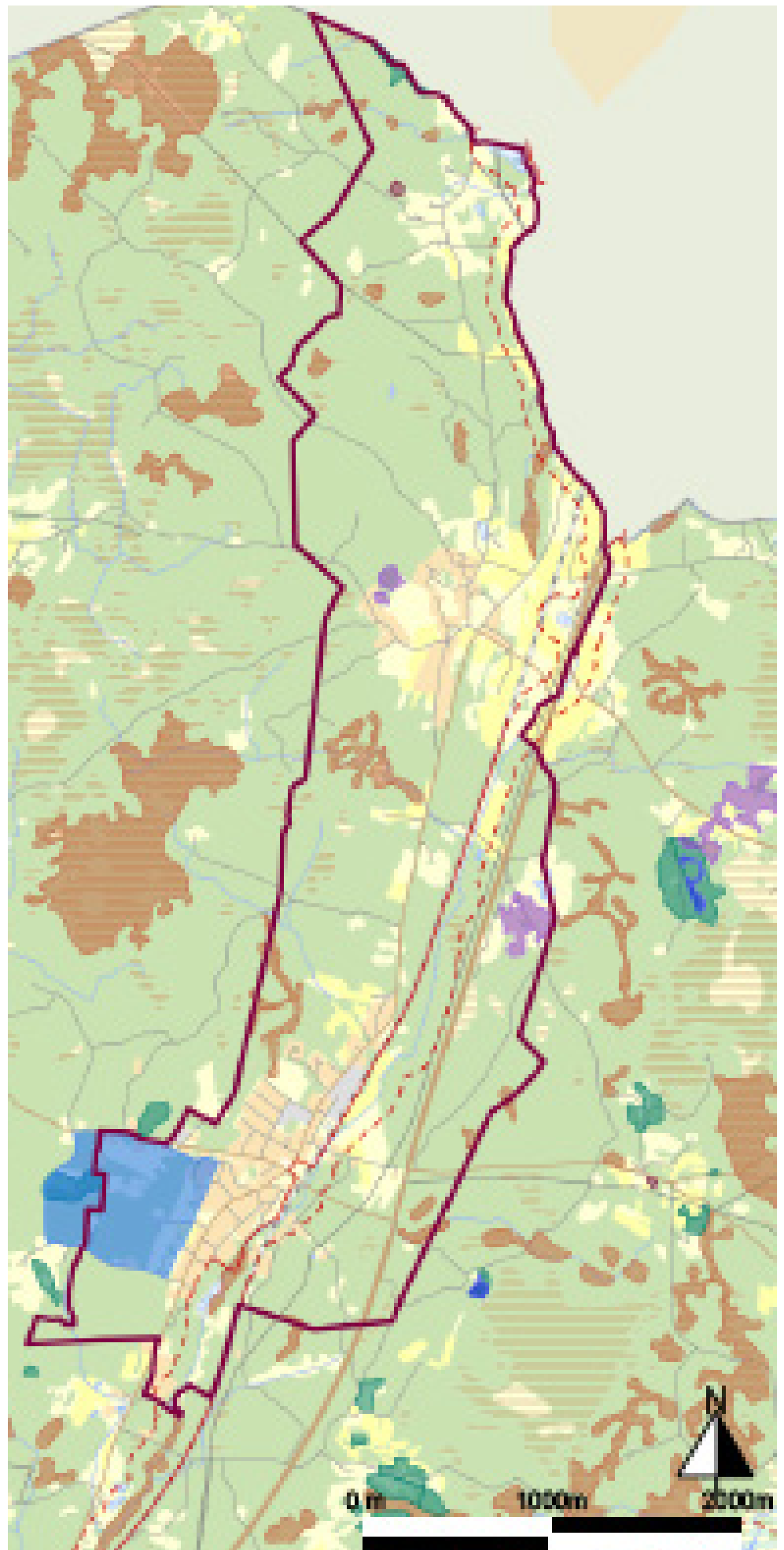
Naturvårdsplan

-  Klass 3 (låga naturvärde)
-  Klass 2 (höga naturvärde)
-  Klass 1 (mycket höga naturvärde)



Naturmiljöer

- Skyddsområde vattentäckt
- Sumpskogar
- Nyckelbiotoper
- Naturvärden
- Strandskydd flyttande
- Strandskydd begränsning
- Klass 3, Ängs- och hagmarksinventering





Kulturmiljö

Orternas ursprung

Loshult är en kyrkby med gammal historia. Byn tillkom redan på 1600-talet och bestod då av åtta gårdar och kyrka. I Loshult tillverkades under denna tid mycket smideshantverk.

Södra stambanan påbörjades i Malmö 1855 och öppnades 1862 för tågtrafik till Älmhult. År 1871 uppfördes Killebergs järnvägsstation. Namnet Killeberg kom efter gården Killeboda som låg i stationens närhet. Under denna tidsperiod förekom det i Killeberg mycket handel med det smideshantverket som tillverkades i Loshult. Under 1900-talet blev Killeberg mera känt för tillverkningen av träleksaker. Det var företaget Brio som hade sin verksamhet här innan tillverkningen flyttade till Osby centralort. I Killeberg sysselsattes fram till 1980-talet även många av torvfabriken.



Bild: Loshults kyrka.

Källa: Joakim Andersen 2006

Bebyggelse

Samhällsstruktur och byggnadsteknik förändras med tiden. Bebyggelse som är uppförd under samma tidsperiod har ofta liknande karaktär och är särskilt värdefull och skyddsvärd i de fall bebyggelsen är väl sammanhållen. Karaktäristiskt är gemensamma drag i utformning, placering och färgsättning.

Nedan följer en beskrivning av bebyggelsekaraktären i Killeberg och Loshult mellan åren 1865-1980. Beskrivningen är till för att skapa kännedom om bebyggelsen och för att kunna bevara, återskapa och förstärka specifika områdets karaktär. Beskrivningarna grundar sig på Länsstyrelsens kulturmiljöprogram. Utifrån det kan bebyggelsen i Killeberg och Loshult i grova drag delas in i fyra karaktärsområden.

Kyrk- och bondbyn- före 1865

I Killeberg finns det ingen bebyggelse tillhörande denna epok.

År 1568 bränds kyrkorna ner i Loshults och Osby socknar. Den medeltida kyrkan i Loshult totalförstördes. År 1591 hade en ny kyrka byggts och de äldsta delarna av den nuvarande kyrkan härstammar från denna tid. Under 1690-talet gjordes det reparationer på kyrkan och vapenhus byggdes.

År 1822 beslutade man att utvidga kyrkan eftersom den var för liten för invånarantalet som på denna tid var 1310 och kyrkan rymde endast 300 personer. Kyrkan utökades och år 1861 byggdes kyrktornet. Tidigare fanns bara en klockstapel.



Loshults kyrkby bestod på 1820-talet av ett tiotal gårdar och hade enda in på 1860-talet karaktär av en långsträckt radby med gårdarna i söder och längs vägen mot Kongstorp. Sedan dess har bebyggelsen förtätats, men dess struktur från 1860-talet kvarstår i stora drag. I Loshult finns ett flertal kulturskyddade byggnader. Inga sammanhållna bymiljöer är bevarade men tidsperiodens karaktär kan tydas i gatu- och vägnätet.

Kulturhistoriskt värdefulla byggnader och miljöer före 1865

- Loshult 1:3/10:3. *Fyrlängad gård 1850*
- Loshult nuv 8:12. *Gårdsanläggning 1700-tal*
- Loshult 31:1. *Loshults kyrka 1590-tal*
- Loshult 1:14. *Bostadshus 1850-tal*
- Loshult 2:30. *Affärs- och bostadshus 1860-tal*
- Loshult 7:18. *Gårdsanläggning 1700-tal*
- Loshult 5:2. *Fd Klockarebostället 1860-tal*
- Loshult 6:23. *Boningslänga*
- Loshult 20:1. *Gårdsanläggning 1700-tal*
- Loshult 8:14. *Boningslänga*
- Loshult 2:9. *Bostadshus 1850-tal*

Stationssamhället- 1865 till 1930

Karaktäristiskt för bebyggelsen från denna tid är byggnader i trä som är rikt utsmyckade med snickerier. Panelarkitekturen var i ljusa oljefärger. Byggnader byggdes oftast förhållandevis breda i en och en halv våning, i vinkel, tvärställda gavelpartier eller tre parallellställda byggnadskroppar med gavlar vända mot gatan.

Järnvägsstationen i Killeberg bidrog till en kraftig till-

växt för samhället gällande industri och handel.

Efter sekelskiftet 1900 expanderade bebyggelsen i Loshult. Det var främst i kyrkbyns randområden och längs dåtida riksväg som gårdar styckades av. Tvåvåningsbyggnader i villastil lokaliserades utmed vägen och i direkt anslutning till järnvägen. Sedan riksvägen fick en ny sträckning växte det upp ett mindre villaområde strax söder om kyrkan. Loshult blev aldrig något större stationssamhälle, men stationshuset från denna epok är bevarat.

Kulturhistoriskt värdefulla byggnader och miljöer 1865-1930

- Loshult 2:10. *Ladugårdslänga 1930*
- Loshult 3:2. *Fd skolhus 1888*
- Loshult 6:26. *Prästgården 1908-1911*

Folkhemmet- 1930 till 1960

Killeberg och Loshult fortsatte att utvecklas genom förtätning och expansion. Killeberg förtätades mest längs Hallarydsvägen och Storgatan medan Loshult expanderade västerut. Utvecklingen innebar byggande av mestadels enfamiljshus. Tidsperioden hade ingen entydig byggnadskaraktär, utan sekelskiftets byggnadskroppar levde vidare under i stort sett hela 30-talet, dock med brutna tak som förändring.

Under slutet av 30- och början av 40-talet tillkom funktisinspirerade byggnader.

Under 40- och 50-talet byggdes även 1-plans enfamiljshus med flacka sadeltak och 1,5-plans enfamiljshus med branta sadeltak. Karakteristiskt är



husens sparsmakade detaljutformning och tomternas öppenhet med låga staket i gränsen mot gatan. Det sistnämnda är ett tydligt signum för tidsandan i folkhemsbygget.

Rekordåren– 1960 till 1980

Detta var en expansiv fas i Killeberg och Loshults utveckling där en stor del av befintligt byggnadsbestånd uppfördes. Det byggdes friliggande villor och samhället utvecklades genom en förtätning och expansion i nordvästra Killeberg och i sydöstra Loshult.

Kulturmiljövård

I Länsstyrelsens bevarandeprogram pekas kulturmiljöstråket Södra Stambanan ut. Motiv för bevarande är att Södra Stambanan var av stor betydelse för förbindelserna inom Sverige och är ett viktigt och levande dokument över järnvägsbyggandet som fortfarande har stor betydelse i den svenska infrastrukturen.

Bebyggelse

I Loshult finns det 18 kulturskyddade byggnader. Loshults hembygdsgård finns med i fördjupningar till Länsstyrelsens kulturmiljöprogram.

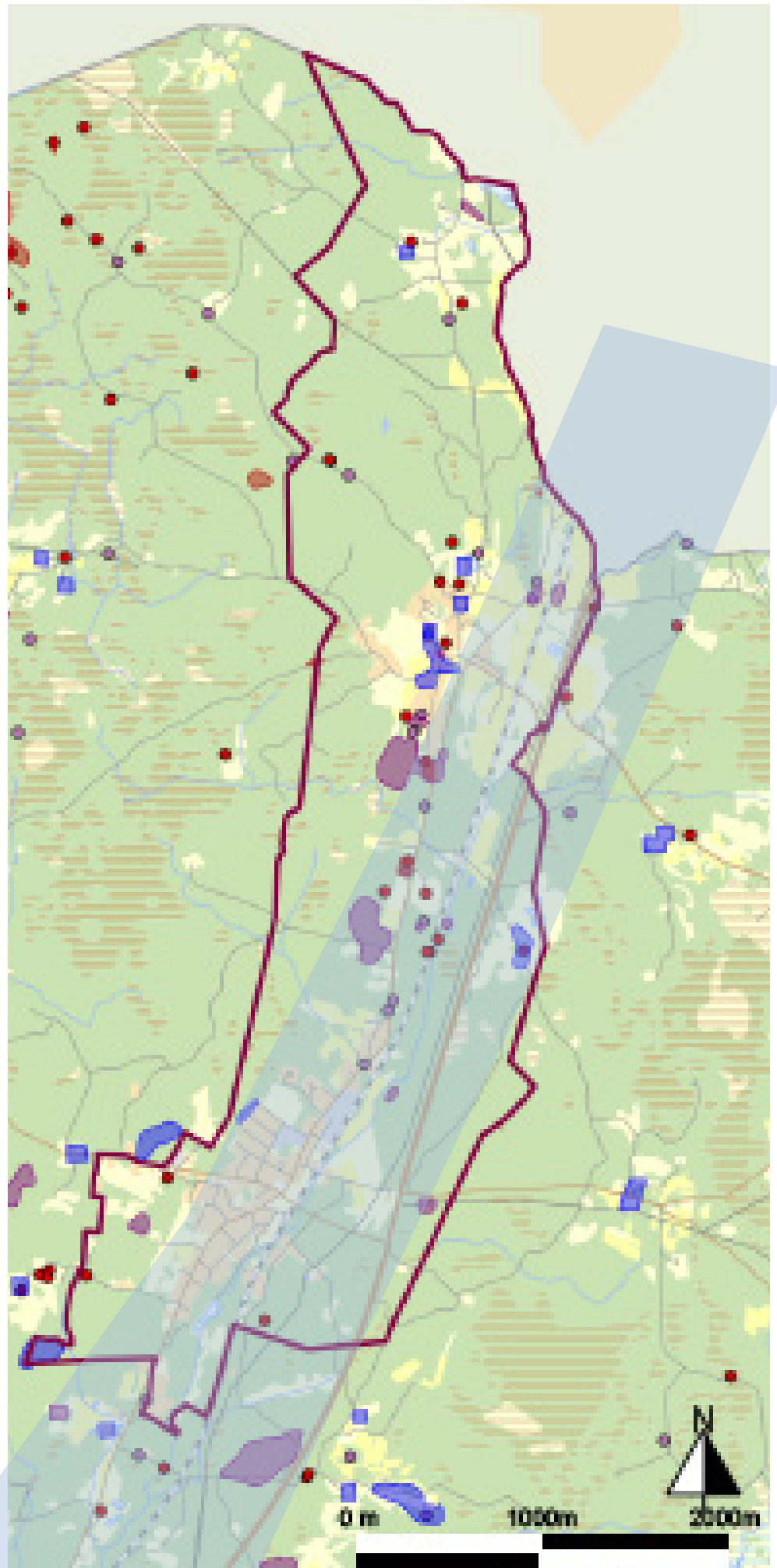
Fornlämningar

Fasta fornlämningar regleras i Kulturminneslagen 2 kap. Lagen gäller även för fornlämningar som inte är kända sedan tidigare och innebär att ingen får ändra eller skada en fast fornlämning eller fornlämningsområde utan Länsstyrelsens medgivande. Tillstånd ges vid de tillfällen där fornlämningen utgör hinder som inte står i proportion till dess betydelse.

Inom planområdet för Killeberg och Loshult finns det idag 57 kända fornlämningar. Av dessa är 26 stycken fasta fornlämningar, 22 stycken är övrig kulturhistorisk lämning och 9 stycken är bevakningsobjekt.

Kulturmiljöer

- ● Bevakningsobjekt
- ● Fornlämning
- ● Övrig kulturhistoris lämning
- Kulturmiljöstråk, Södra Stambanan





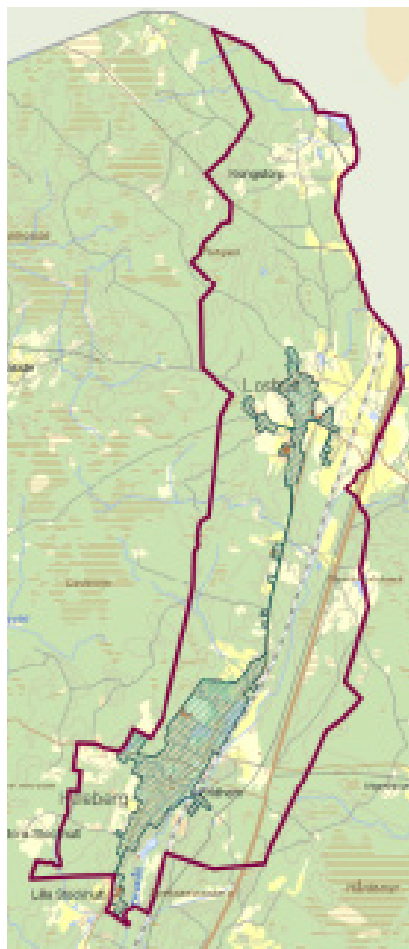
Teknisk försörjning

Vatten- och avlopp

Driften av kommunens vatten- och avloppsverksamheten handhas sedan 2014 av det nybildade bolaget, Skåne Blekinge Vattentjänst AB (SBVT AB). Bolaget har bildats gemensamt med Bromölla, Östra Göinge och Olofström.

Enligt Vattentjänstlagen är kommunen ansvarig för att inrätta ett verksamhetsområde för allmänna vatten- och avloppstjänster där så behövs. Inom ett verksamhetsområde är huvudmannen skyldig att leverera allmänna vattentjänster och fastighetsägarna betalar för dessa via en vatten- och avloppsavgift. Verksamhetsområde täcker vanligtvis tätorter. Inom planområdet omfattas både Killeberg och Loshult av verksamhetsområde för VA (vatten- och avlopp). Även de fastigheter som ligger i direkt anslutning till väg 1956 ingår i verksamhetsområdet.

Arbete pågår med att upprätta en kommunal VA-plan. I denna ses verksamhetsområdena för VA över och behovet av nya områden utreds. Ett första utkast till plan ska vara klart hösten 2015. VA-planen kommer att utgöra ett viktigt strategiskt dokument för kommunen och den fysiska planeringen.



Grön skraffering visar verksamhetsområde VA.



Dricksvatten

Väster om Killeberg ligger Killeberg vattenverk som försörjer de hushåll inom Killeberg och Loshult som omfattas av verksamhetsområdet med kommunaltvatten genom uttag av grundvatten. Dricksvattnet har god kvalitet. Från och med 2014 har produktionen av råvatten ökat med en bergborra som ökar kapaciteten med 10-15% i syfte att tillgodose framtida behov. De hushåll som inom planområdet inte omfattas av verksamhetsområdet har olika enskilda lösningar för vattenförsörjning och avloppshantering. Dricksvatten tas då från egen brunn.

Spillvatten

Reningsverket som tar hand om avloppsvattnet från planområdet ligger söder om Killeberg. Det har två dammar med ett rikt växt- och fågelliv. Reningsverket byggdes om 1998 och är av god kvalitet både energi- och driftsmässigt med lägst omkostnader i kommunen. Spillvattnet avleds från hela Killeberg och Loshult. Efter att vattnet har renats rinner det ut till en våtmark och slutligen rinner det ut i Driveån som i sin tur utmynnar i Osbysjön. Reningsverket har till viss del en negativ påverkan på Driveån. I dag renar verket ca 350 kubikmeter spillvatten per dygn men har en maximalkapacitet på 1200 kubikmeter per dygn. Det finns således god marginal för framtiden. Det renade avloppsvattnet leds ut i Driveån.

Mängden tillskottsvatten (inläckage av ytvatten) till reningsverket är betydande, vilket har negativ påverkan på reningsverkets kapacitet. För att minska den negativa påverkan har ett åtgärdsarbete påbörjats.

Slammet från spillvattnet skickas till Osbys reningsverk och används idag till gödsling av skog. Från 2014 inleds förhandlingar med ett antal närliggande kommuner för att röta slamrester från reningsverken vid en gemensam anläggning för framställning av biogas. Lokalisering av anläggningen är inte fastställd.

Dagvatten

Dagvattnet i Osby kommun leds orenat till recipienter. För planområdet leds dagvattnet ut till Driveån som inte har någon förbindelse med grundvattenmagasinet. För att uppfylla EU:s ramdirektiv för dagvattenhantering behöver kommunen implementera någon form av ekologisk/biologisk behandling innan vattnet når recipienten. Anläggningar med en sådan funktion gör att ledningsnätet kan utföras med mindre dimensioner, vilket kan hålla nere kostnaderna i framtiden.

El & energi

E.ON är den dominerande elnätsägaren i Osby kommun. Som en följd av tidigare omfattande stormar har de grävt ner stamnätet för högspänning. Ett antal centralt kommunägda fastigheter i Killeberg står inför byte av uppvärmningssystem för att minska användandet av olja som bränsle. Installation av bergvärme pågår i en del av det kommunala bostadsbeståndet.

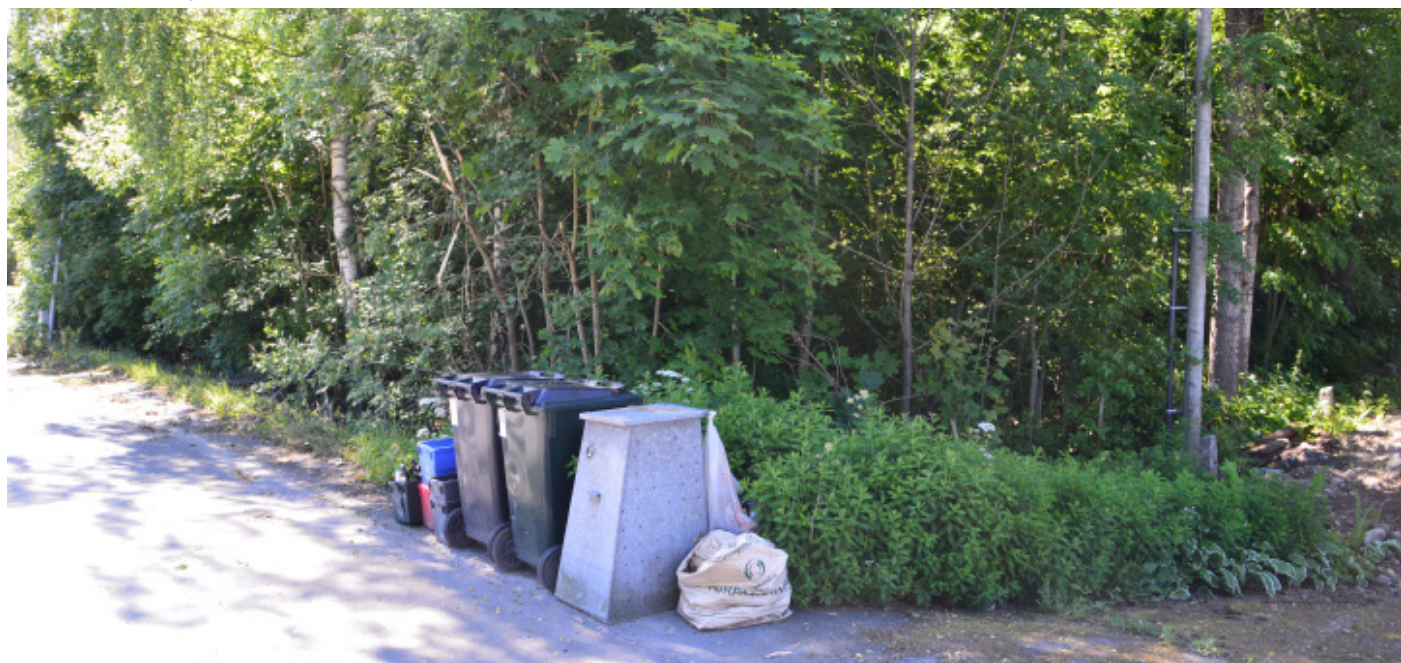
I maj 2014 vann kommunens vindbruksplan laga kraft. Inget av de i planen utpekade områdena berör direkt planområdet.



Avfall

Insamling av avfall inom kommunen handhas av det kommunala renhållningsbolaget ÖGRAB. Bolaget ägs till lika delar av Osby kommun och Östra Göinge kommun. Insamling sker genom så kallad fastighetsnära insamling, vilket innebär att samtliga fraktioner hämtas vid fastigheten. Normalabonnemanget består idag av två delade kärl med brännbart/matavfall i det ena och tidningar/metallförpackningar i det andra. Hushållen har hinkar för glas och deponi som ställs ut i samband med tömning av kärnen. Hushållen har också säckar för plast och papper som ställs ut för hämtning var åttonde vecka.

I Killeberg finns det en återvinningsstation som har öppet på lördagar och som drivs av den lokala idrottsföreningen.





Rekreation

Föreningsliv

Inom planområdet finns ett väl utvecklat föreningsliv. Idrottsföreningarna i Loshult, Killeberg och Hökön har slagits samman till Treby IF. Det är en mycket aktiv förening som är verksam inom en rad olika idrottsaktiviteter såsom fotboll, friidrott, och skidor.

Föreningen OK Gyngge har 200 medlemmar varav 100 är aktiva och verksamma i bl.a. Killeberg. Klubben är aktiv inom skidor, långlopp, orientering och motionsaktiviteter för allmänheten.

Det finns ett flertal andra föreningar såsom Killebergs föräldraförening, Lohults hembygdsgförening, Loshults utvecklingsråd, Loshults fiberförening m.fl.



Bollplaner

Treby IF har fotbollsplaner i Killeberg, varav en är en konstgräsplan. De anordnar förutom fotbollsaktiviteter cykelturer och andra aktiviteter. Även i Loshult finns en fotbollsplan som används av ungdomslagen i Treby IF.

Rekreativa områden

Det finns ett motionsspår, Lindvallen i anslutning till idrottsanläggningen i Killeberg som erbjuder möjlighet till motion i skogsnära miljö. Spåret är upplyst och används därför flitigt både under vinter- och sommarsäsong.



Lekplatser

I villakvarteren vid Länkvägen och Svenmänsagatan i Killeberg finns det allmänna lekplatser.





Mark och vatten

Vattendrag och våtmarker

Området genomskärs från norr till söder av Driveån som har lågt vattenflöde. I anslutning till ån finns i Killeberg en efterpoleringsdamm tillhörande avloppsreningsverket. Ån ringlar vid denna plats genom en svag dalgång med blandad lövskog och sly utmed kanterna. Driveån är bland annat recipient för Älmhults och Killebergs avloppsreningsverk. Kvävehalten är tidvis mycket hög och vattnet i ån är grumligt. Enskilda avlopp som kan tänkas påverka Driveån är inventerade och upptäckta brister är föremål för föreläggande om åtgärder.

I Loshult finns en betesmark med en grävd damm i anslutning till ett boningshus. Ytterligare en liten damm finns nära väg 23 vid Loshult.

Vattenskyddsområde

I Killeberg finns det ett vattenskyddsområde som fastställdes 1974. Arbete med en revidering av föreskrifterna för vattenskyddsområdet pågår och samråd av dessa kommer att ske under hösten 2015.

Grundvattentillgången följer ungefär Södra stambanans sträckning från Osbysjön upp till Älmhult (karta finns i öp s. 37). Det har god kvantitativ och kemisk status. Grundvatten ligger i grus med hög infiltrationshastighet, vilket gör att det är sårbart. Även om tillgången på dricksvatten idag är god, kan skyddet av dessa grundvattentillgångar på sikt bli avgörande för dricksvattenförsörjningen.

Tillgången till reservvattentäkter är begränsad och det är därför av särskilt stor vikt att skydda grund-

vattentillgångarna mot åtgärder som kan riskera det framtida vattenuttaget.

Avrinningsområde och dikningsföretag

Planområdet ligger inom Helgeåns avrinningsområde.

Driveån omfattas från Killeberg centrum och norrut genom Loshult av dikningsföretag. Totalt finns det tre dikningsföretag inom området.

Den del av Driveån som rinner genom Killeberg och Loshult ingår i Krusån vattenförekomst. Vattenförekomsten bedöms ha måttlig ekologisk status, god kemisk status (exklusive kvicksilver). Med kvicksilver inkluderat uppnår vattenförekomsten ej god kemisk status. Det beror på att gränsvärdet för kvicksilver antas överskrids då ingen närliggande förekomst med mätdata understiger gränsvärdet. I Sverige idag överstiger kvicksilver gränsvärdet i alla ytvattenförekomster; sjöar, vattendrag och kustvatten. Orsaken till att den ekologiska statusen inte bedöms vara god beror till största del på övergödning.

Mark

Sveriges geologiska undersökning (SGU) har gjort en översiktlig kartläggning av de geotekniska förhållandena i Killeberg. Vid planläggning av nya områden måste information från SGU kompletteras med en mer detaljerad geoteknisk undersökning. Enligt SGUs undersökning består berggrunden i Killeberg och Loshult av gnejs. Jordarten är till stor del morän, men det finns ett stråk av isälvsediment genom området. Isälvsediment är infiltrationsbenägna jordar,



vilket ökar känsligheten för miljöfarliga utsläpp. Planområdet ligger inom låg- eller normalrisk för markradon.

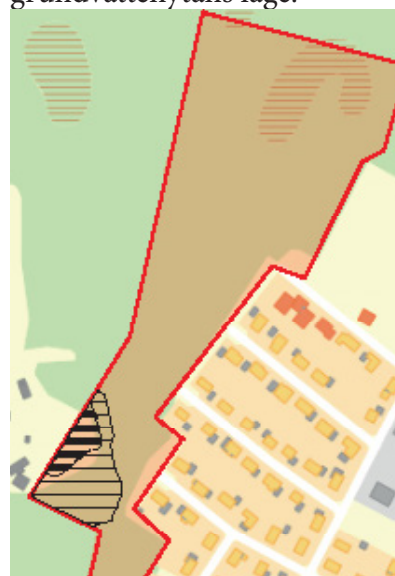
Geoteknisk undersökning

För att möjliggöra byggnation i de norra delarna av Killeberg har en kompletterande geoteknisk undersökning gjorts (rött område på kartan). Undersökningar har gjorts vid idrottsplatsen (område 1) samt vid Klinten (område 2).

Område 1 utgörs av fastmark och sankmark. Fastmarksområdena är i huvudsak skogsmark med företrädesvis gran. Markytans höjd varierar inom området från cirka 135 meter över havet i den östra delen till cirka 148 meter över havet i den västra. Jorden inom fastmarksområdet består av cirka 2 decimeter mylla följd av morän, grus och sand vilande på berg. Inom sankmarksområdena utgörs jorden huvudsakligen av torv och dyrtorv med 0,4 - 4,4 meter tjocklek. Torven vilar på friktionsjord bestående av sand och morän. Inom sankmarksområdena med organiska jordarter, så som torv och dyrtorv, bör bebyggelse undvikas. Vid liten tjocklek på torven är det dock möjligt att gräva ut och dränera för att möjliggöra byggnation. Marknivån i undersökningsområdet är kuperad med höjdparter och mindre åsformationer med svackor.

Inom området bedöms de geotekniska förutsättningarna för grundläggning av byggnader och andra anläggningar i mark som goda med undantag av området markerat med torv (se bild). Grundläggning av enbostadshus kan i princip ske direkt i mark utan

att vidta förstärkningsåtgärder. Byggnader får dock inte anläggas i områden med ytvatten eller i området med torv. Innan grundläggning i mark sker ska organisk jord som till exempel mulljord skiftas ur. Vid grundläggning inom området måste hänsyn tas till områdets topografiska skillnader. Vid anläggande av hus, vägar eller annan konstruktion i mark kan sprängning av större stenblock komma att erfordras. Vid grundläggning i lågområden bör grundvattenytans läge beaktas, speciellt vid anläggning av byggnader med källare. Möjlighet till infiltration av dagvatten i jord finns, men då grundvattenytan inom de västra delarna ligger ytnära bör kompletterande undersökningar utföras innan detaljprojektering påbörjas. Inom området föreligger ingen generell skred eller rasrisk. Vid grundläggning på mer än 1,5 meter under markytan kan ytterligare undersökningar krävas för att bedöma eventuellt djup till berg samt grundvattenytans läge.



- Undersökningsområde
- områdesgräns
- utfyllt område
- ▨ torvområde



Riksintressen

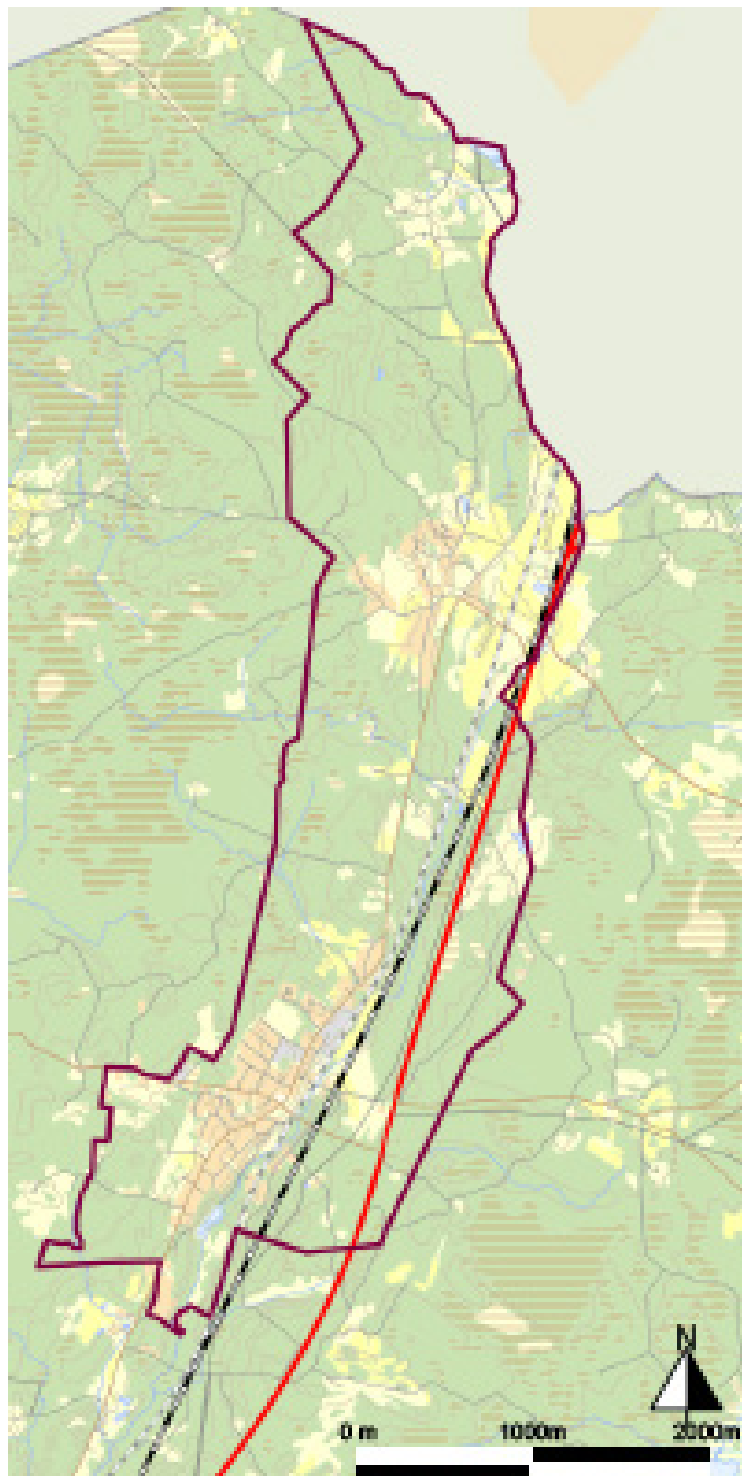
Riksintressen regleras i miljöbalken (MB) och innebär att det är ett område som bedöms ha så höga värden att det är av nationell betydelse. Ett område som pekas ut som riksintresse ska skyddas från åtgärder som påtagligt kan skada det värde som konstituerat riksintresset.

Att ett område är redovisat som riksintresse innebär inte ett ovillkorligt skydd utan det är först i en juridiskt bindande plan eller tillståndsprövning som frågan om dess användning slutligen avgörs.

Riksintresse i planen

Planområdet berörs av riksintresse för vägar och järnvägar. Riksintresse för vägar och järnvägar ingår i kommunikationer och regleras i MB 3 kap. 8§ som innebär att mark- och vattenområde som är särskilt lämpliga för anläggning av industriell produktion, energiproduktion, energidistribution, kommunikationer, vattenförsörjning eller avfallshantering så långt som möjligt ska skyddas mot åtgärder som påtagligt kan försvåra tillkomsten eller utnyttjandet av sådana anläggningar. Bebyggelse och anläggningar som lokaliseras i närheten av ett riksintresse kan påverka riksintresset varför olika aspekter behöver beaktas utifrån riksintressets funktion och utveckling av trafiken.

Södra stambanan och riksväg 23 är riksintresse. Södra stambanan sträcker sig från Malmö till Stockholm och riksväg 23 sträcker sig från Malmö-Linköping via bl.a. Hässleholm, Osby och Älmhult.



Järnvägen och rödmarkerad väg omfattas av riksintresse för kommunikationer.



Miljö, hälsa och säkerhet

Enligt Plan- och bygglagen och Miljöbalken ska i den fysiska planeringen beaktas risker för människors hälsa och säkerhet. För berörd plan har en översiktlig riskanalys gjorts.

Miljökvalitetsnormer (MKN)

- Omgivningsbuller (SFS 2004:675)
- Föroreningar i utomhus luften (kvävedioxid och kväveoxider, svaveldioxid, kolmonoxid, bly, bensen, partiklar (PM 10, PM2,5), arsenik, kadmium, nickel och ozon (SFS 2001:527)
- Vattenkvalitet (SFS 2004:660)
- Kemiska förordningar i fisk- och musselvatten (SFS 2001:554)

MKN buller

Buller definieras som oönskat ljud och kan upplevas olika från person till person. Det kan även uppfattas annorlunda beroende på tiden på dygnet. Hur störande bullret är beror på ett flertal faktorer såsom, typ av ljud, ljudets kvalitet, tid på dygnet, attityd, vilket miljö bullret uppstår i m.m. Buller kan påverka hälsa och livskvalitet negativt.

En bulleranalys har genomförts av Sweco för planområdet. Riktvärden för trafikbuller som inte bör överskridas vid nybyggnation av bostadsbebyggelse eller vid nybyggnation eller väsentlig ombyggnad av trafikinfrastruktur är:

- 30 dBA ekvivalentnivå inomhus
- 45 dBA maximalnivå inomhus nattetid
- 55 dBA ekvivalentnivå utomhus (vid fasad)
- 70 dBA maximalnivå vid uteplats i anslutning till

bostad

De största bullerkällorna inom planområdet är Södra Stambanan och Riksväg 23.

Läs mer om buller inom planområdet i miljökonsekvensbeskrivningen.

MKN luft

Luftföroreningar kan komma från transporter, uppvärmning och via utsläpp från industrin. Dålig luftkvalitet kan göra människor sjuka och bidra till en förkortad livslängd. Luftkvaliteten kan också leda till skador på växter, korrosion, nedsmutsning, övergödning, försurning och klimatförändringar.

Luftföroreningar kan både vara lokala, regionala och nationella.

Det har inte genomförts någon mätning av luftkvaliteten inom planområdet, men luftkvaliteten bedöms vara god. De föroreningar som finns kommer från de vägburna transporterna. Risken för att överskrida riksvärdena bedöms som mycket liten inom planområdet. Ingen mätning av luftkvaliteten har genomförts.

MKN vatten

Miljökvalitetsnormer för vatten omfattar samtliga vattenförekomster, både yt- och grundvatten. Inom planområdet finns två vattenförekomster, en ytvattenförekomst (Driveån: Krusån-Källa) och en grundvattenförekomst (Älmhultsåsen). Båda vattenförekomsterna är statusklassade och kvalitetskraven



för miljö kvalitetsnormerna är satta med bestämda tidsfriser.

Vattenmyndigheten i Södra Östersjöns vattendistrikt har beslutat om miljö kvalitetsnormer för samtliga yt- och grundvattenförekomster i distriktet. Genom planområdet rinner Driveån, ytvattenförekomsten (SE626000-139355). Den del som rinner genom planområdet har måttlig ekologisk status och god kemisk status exklusive kvicksilver. Den kemiska statusen är uppnår ej god kemisk ytvattenstatus med kvicksilver inkluderat. Att den ekologiska statusen inte når upp till god status beror på försurning, brunifiering och övergödning. Övergödningen beror till stor del på kväve från Älmhults reningsverk som har Driveån som recipient.

Miljö kvalitetsnormen för vattenförekomsten är "God ekologisk status" 2027 och "God kemisk ytvattenstatus" 2015. Halterna av kvicksilver och kvicksilverföreningar i vattenförekomsten bör inte öka till den 22 december 2015, i förhållande till de halter som har legat till grund för vattenmyndighetens statusklassificering av kemisk ytvattenstatus inklusive kvicksilver och kvicksilverföreningar 2009.

Det finns cirka 1800 avlopp i kommunen. Av dessa är cirka 1000 stycken inventerade varav ungefär hälften är inte uppfyller gällande lagkrav.

Åtgärder

För att minska påverkan på ytvattnet inom planområdet bör vid markanvändning sådana åtgärder som hindrar ökat kvicksilverläckage från omgivande mark vidtagas.

För att minska påverkan på ytvattnet inom planområdet ska man arbeta med att minska påverkan från dagvatten, exempelvis genom att anlägga ytor för fördröjning samt lokalt omhändertagande av vatten inom de enskilda planområdena. Yta för sådana åtgärder redovisas inte i dagsläget utan lämpliga ytor och åtgärder detaljutreds i det vidare planarbetet. Det är också viktigt att enskilda avlopp åtgärdas till minst normal skyddsnivå. Upprättande av skyddsföreskrifterna för vattenskyddsområdet i Killeberg är också en åtgärd som genomförs snarast.

Grundvatten

2006 genomfördes en undersökning av Sveriges Geologiska Undersökning (SGU) i syfte att kartlägga grundvattenförekomsternas jordlager och bedöma grundvattentillgången och sårbarheten. Enligt undersökningen har området från Skeingesjön och Osbysjön via Loshult upp mot Älmhults kommun flera isälvsavlagringar som utgör de viktigaste grundvattenmagasinen i kommunen.

Planområdet berörs av en grundvattenförekomst, Älmhultsåsen, Älmhult söder och (SE625831-443881). Älmhultsåsen bedöms i nämnda utredning ovan ha den största uttagningskapaciteten i kommunen.

Enligt VattenInformationssystem för Sverige (VISS) är kvalitativ och kemisk status för grundvattenförekomsterna god. Det bedöms inte finnas någon risk att god kvalitativ och god kemisk status uppnås år 2021.



MKN Kemiska föroreningar i fisk- och mussel- vatten

Inom planområdet finns inget vatten som omfattas av MKN.

Farligt gods

Farligt gods är ett samlingsbegrepp för ämnen och produkter med egenskaper som kan skada människor och miljön om de inte transporteras på ett säkert sätt. Vid vägar rekommenderade för farligt gods skall det finnas säkerhetsavstånd mot bostäder och annan bebyggelse. Dokumentet ”RIKTSAM-Riktlinjer för riskhänsyn i samhällsplaneringen” (Länsstyrelsen i Skåne, 2007:06) tillämpas vid planering.

Inom planområdet transporteras farligt gods på järnvägen Södra stambanan och riksväg 23 är rekommenderad primär väg för transport av farligt gods.

Urspårning av tåg

Urspårning av tåg kan bero på ett flertal orsaker. Vid en urspårning hamnar vagnarna nästa alltid inom en vagnslängd från banan. I nedanstående tabeller går att utläsa hur långt från spårmittpunkt inträffade urspårningar har hamnat.

	0-1 m	1-5 m	5-15 m	15-25 m	>25 m	Okänt
Data (%)	69	16	2	2	0	12
Viktad slh (%)	78	18	2	2	0	-

Tabell: Data över hur långt urspårade resandetåg har avvikit från spårmittpunkt, samt viktad sannolikhet med beaktande av endast de kända data.

Källa: Banverkets rapport Modell för skattning av sannolikheten för järnvägsolyckor som drabbar omgivningen (Fredén, 2001).

	0-1 m	1-5 m	5-15 m	15-25 m	>25 m	Okänt
Data (%)	64	18	5	2	2	9
Viktad slh (%)	70	20	5	2	2	-

Tabell: Data över hur långt urspårade godståg har avvikit från spårmittpunkt, samt viktad sannolikhet med beaktande av endast de kända data.

Källa: Banverkets rapport Modell för skattning av sannolikheten för järnvägsolyckor som drabbar omgivningen (Fredén, 2001).

Grund- och markförhållanden

Inga kända ras- eller skredområden finns dokumenterade inom planområdet.

Miljöfarliga verksamheter

Det finns en pågående pelletstillverkning på fastigheten Killeberg 2:6. Om verksamheten växer skulle det kunna ge upphov till damm och buller. Med anledning av detta bör man hålla ett visst skyddsavstånd vid kommande planering.

Markföroreningar

Det finns en nedlagd måleriverksamhet i Killeberg som inte är MIFO-klassad (Metod för inventering av förorenade områden). Det är således inte känt om det finns föroreningar i området.

Deponier

Söder om Killeberg utanför planområdet ligger den nedlagda Killebergstippen. På platsen har det deponerats hushålls- och trädgårdsavfall. När verksamheten lades ner 1975 täcktes området med grus och jord och slänter utjämnades. Inget lackvattensläckage har konstaterats. Enligt Naturvårdsverkets rekommendationer ska området...



mendation har upplaget bedömts som ett låg risk område varför åtgärder inte behöver vidtagas.

Vattenskyddsområde

Ett vattenskyddsområde är ett område som skyddar en grund- eller ytvattentillgång som utnyttjas eller som kan tänkas utnyttjas för vattentäkt, vilket innebär bortledning av yt- eller grundvatten för vattenförsörjning, värmeutvinning eller bevattning. Vissa verksamheter kan vara förbjudna inom ett vattenskyddsområde. Detta gäller verksamheter som kan ge upphov till irreversibla skador eller skador som kan medföra långtgående konsekvenser på vattnets kvalitet och kvantitet, antingen på grund av enskilda utsläpp eller på grund av den sammanlagda effekten av många små utsläpp.

Inom planområdet finns ett vattenskyddsområde. Området omfattas inte av miljökvalitetsnormer. Skyddsområdet är upprättat för vattenförsörjningen i Killeberg. Det finns fastställda restriktioner för skyddsområdet. Föreskrifterna håller dock på att uppdateras.

Radon

1990 genomfördes en översiktlig markradonundersökning i Osby kommun. Undersökningen visade att planområdet ligger inom normalrisk med värde på 10-25 kBq/kbm.

Kraftledningar

Öster om Killeberg löper en 400 kV ledning. Ledningen ligger utanför planområdet och kommer inte

beröras.

Strandskydd

Driveån omfattas av strandskydd.

Bensinstation

I Killeberg finns det en bensinstation.



Planförslag

- Framtidsbild och huvudstruktur
- Bebyggelse
- Utvecklingsområden
- Service
- Trafik och kommunikationer
- Teknisk försörjning
- Natur och kulturmiljö
- Rekreation
- Riksintresse



Framtidsbild och huvudstruktur

I utvecklingen av Killeberg och Loshult ska orternas befintliga karaktär och struktur bevaras och genomsyra det nytillkomna och förändrade. Det innebär att känslan av den mindre ortens charm och lugn ska finnas kvar samtidigt som man inom tio minuter med kollektivmedel når Älmhults och Osbys centralorter. De nya pendlingsmöjligheterna gör det enkelt att ta sig ännu längre, åka till närmaste större ort, Hässleholm och hela vägen till Köpenhamn och den internationella flygplatsen Kastrup. På samma sätt är det möjligt för sydkåningar och danskar att ta del av det som planområdet har att erbjuda. I Killeberg och Loshult finns det möjlighet att bo med närhet till det mesta men att ändå ha möjlighet till rekreation i vackra natur- och kulturmiljöer- Naturligt nära helt enkelt!

År 2035 är Killeberg och Loshult attraktiva boendeorter som lockar många nya invånare. De flesta som bor här pendlar med kollektivtrafiken till arbete och utbildning. Den nya skolan i Killeberg är eftertraktad och på fritiden finns det ett rikt kultur- och föreningsliv för såväl barn och ungdomar som för vuxna.

Utifrån kartlagda förutsättningar och utgångspunkter redovisar förslaget övergripande idéer och principer för utveckling och bevarande som ska ligga till grund för kommunens kommande planerings- och utvecklingsarbete.

Framtidsbilden för Killeberg och Loshult beskrivs med följande sex mål:

- Möjliggöra för en ökad inflyttning
- Stärka Killeberg som stationssamhälle och Loshult som tätortsnära landsbygd
- Erbjuder blandade upplåtelseformer i kollektivtrafiknära läge för att möjliggöra för en varierad befolkning
- Ta tillvara på de lokala förutsättningarna och det lokala perspektivet
- Skapa tydligare koppling mellan Killeberg och Loshult
- Utveckla en modern och attraktiv skola

Huvudstruktur

Både Killeberg och Loshult är så kallade boendeorter vilket innebär att majoriteten av de som bor i området arbetar någon annanstans. Planförslaget innebär inte någon förändring av denna struktur utan har för avsikt att stärka och förbättra området genom att skapa fler boendemiljöer som är tillgängliga, användbara och attraktiva. Bygdens natur- och kulturmiljövärde är givna inslag som med fördel kan utvecklas ytterligare.

Planförslaget tar sin utgångspunkt framförallt i de stora förändringar som nu sker inom, eller i närheten av planområdet. Det kollektivtrafiknära läget ska nyttjas på bästa sätt och i framtiden är det en självklarhet att de flesta personresor sker med kollektiva medel. Genom att förtäta bebyggelsen skapas de bästa förutsättningarna för att använda kollektivtrafiken och det bidrar till ett effektivt markutnyttjande där befintliga strukturer såsom vatten- och avloppsnät kan användas och serviceunderlaget främjas. Ur

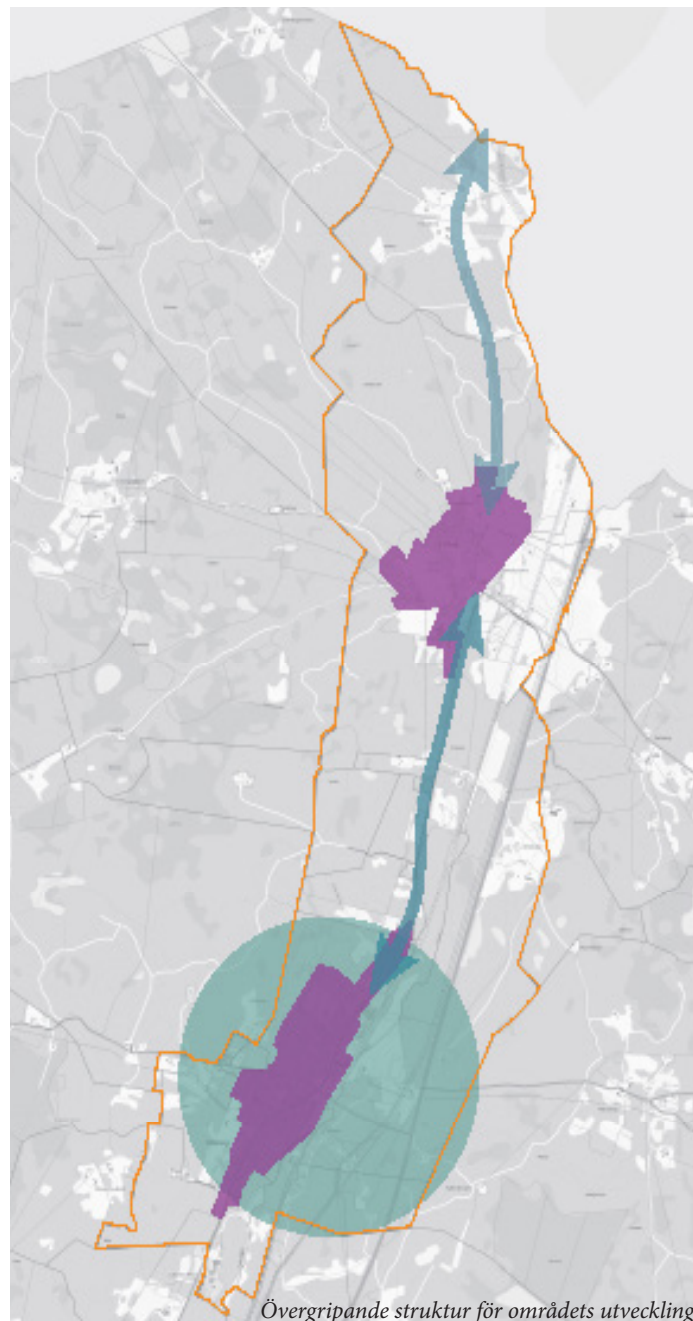


ett resurshushållningsperspektiv och ekonomiskt perspektiv är detta av stort värde.

Målet för nytillkommande bebyggelse är därför att den ska uppföras i direkt anslutning till eller inom orterna. En sådan planering stöds såväl av det regionala åtgärdsprogrammet för miljökvalitetsmålen som av förslaget till regional utvecklingsstrategi som Region Skåne tagit fram.

Ny bebyggelse och nya områden ska anpassas till omgivande bebyggelse och landskap. Vid specificering av exakt lokalisering av ny bebyggelse är det viktigt att grön- och naturområden säkerställs.

Utvecklingen av planområdet kommer att pågå under en lång tid genom att området successivt utvecklas. Planens tidsperspektiv sträcker sig till år 2035.



Övergripande struktur för områdets utveckling



Bebyggelse

Bebyggelsekarraktärer

Killeberg och Loshult har ett ensidigt bostadsbestånd som till största del består av småhus. Det finns ett fåtal flerbostadshus samt några enstaka kedjehus.

Eftersträvansvärt är en större variation i upplåtelse- och boendeformer än vad som idag kan erbjudas. Genom att komplettera med andra boendeformer och storlekar utöver de som finns idag möjliggörs för fler människor att finna ett boende som passar utifrån personliga förutsättningar och olika skeden i livet. En större variation i boendeformer kan också bidra till att öka integrationen mellan människor som kanske i andra fall inte skulle träffas i det dagliga mötet. Detta förbättrar förutsättningar för en hållbar social utveckling.

Variation i bostadsbeståndet skapar även förutsättningar för äldre personer som idag bor i småhus att flytta till ett mindre boende, utan att flytta från orten. På så sätt kan en generationsväxling ske genom att en villa blir tillgänglig och vilket kan leda till att flyttkedjor uppstår.

Bebyggelseutvecklingen kommer övervägande att ske inom eller i närområde till befintlig bebyggelse. Ny bebyggelse i Killeberg är lokaliserad till de centrala- och de norra delarna. I de centrala delarna kan det med fördel byggas något flerbostadshus som är högre i höjden, 3-5 våningar. I Loshult är det förverkligandet av tidigare planerad bebyggelse inom de centrala delarna som ny bebyggelse är aktuell.

Bostadsutveckling

Osby kommun utgick i arbetet med Översiktsplanen 2010 utifrån att kommunens befolkning kommer att öka med 7% till 2025. Föreslagen exploatering i fördjupningen av översiktsplanen är i linje med detta mål. Tidsperspektivet har dock förlängts till 2035.

Planförslaget innefattar de områden som utifrån kommunens perspektiv anses vara lämpliga utvecklingsområden. Större delen av marken ägs av kommunen men ett fåtal av föreslagna förtätningsområden har privata markägare. Privata markägare kan ha en annan uppfattning kring markens användning och hänsyn till detta måste tas i det fortsatta planeringsarbetet.

Planen inrymmer 35-50 nya bostäder inom området. Exakt antal beror på vilken boendeform som väljs.



Utvecklingsområden

Centrala Killeberg

Förutsättningar

Med tågstoppet i Killeberg har det öppnats nya möjligheter för stationsnära boende i kommunen. I stationens närhet finns det flera ytor som är lämpliga för förtätning. Genom att expandera i stationsnära läge underlättas och uppmuntras användandet av hållbara transportmedel.

Exploateringsgraden vara hög utifrån ”Killebergs mått” mätt, för att bidra till ett ökat underlag för kollektivtrafiken men även för att skapa en känsla av ett mer sammanhållet centrum och därmed öka förutsättningarna för att skapa naturliga arenor för de ”spontana mötena”. Byggnadshöjderna fortsätter vara låga för att passa in i den befintliga miljön.

Förtätning vid Storgatan (A)

Området ligger i navet av Killeberg mellan stationen och dagligvaruaffären intill huvudgatan. Området utgörs av parkmark och mark för bostadsändamål. På del av marken, har sedan planprocessens början byggnation påbörjats i form av ett två våningshus. Inom området finns det två friliggande villor.

Förslag

Förutom pågående byggnation rymmer området ytterligare 16 lägenheter i flerbostadshus. Parkering bör anläggas i områdets södra del eftersom det är mindre lämpligt att placera bostadsbebyggelse i närheten av järnvägen på grund av bullerrisk och säkerhet samt utifrån de relativt stora nivåskillnaderna mellan järnvägsområdet och utvecklingsområdet. Trafikförsörjning till området sker lämpligen från

Järnvägsgatan. Vid behov kan bottenplan lämpa sig för handelsverksamhet.

Förtätning vid Storgatan (B)

Området är beläget vid Hemgården och består idag av parkering och ett mindre grönområde i form av gräsmatta. Parkeringen brukas inte fullt ut annat än vid arrangemang i Hemgården.

Förslag

Området lämpar sig såväl för flerbostadshus som för marklägenheter. Vad gäller marklägenheter är det lämpligt att området rymmer sex marklägenheter. Ny bebyggelse bör utformas så att det inte är en sluten sammanhållande huskropp som löper parallellt med Storgatan för att området ska kännas öppet och tillgängligt. Entrén till lägenheterna kan ske via Ådalsgatan. Befintlig parkeringsareal skulle kunna minskas till förmån för en grönare miljö.

Förtätning vid Ådalsgatan (C)

Förtätning på delvis bebyggd mark och del av parkmark. I området finns idag ett flerbostadshus som tidigare varit eftersatt i underhåll men där upprustning nu pågår. I områdets omgivning ligger friliggande villor i 1,5-plan. De delar av området som är obebyggda består till stor del av sly.

Förslag

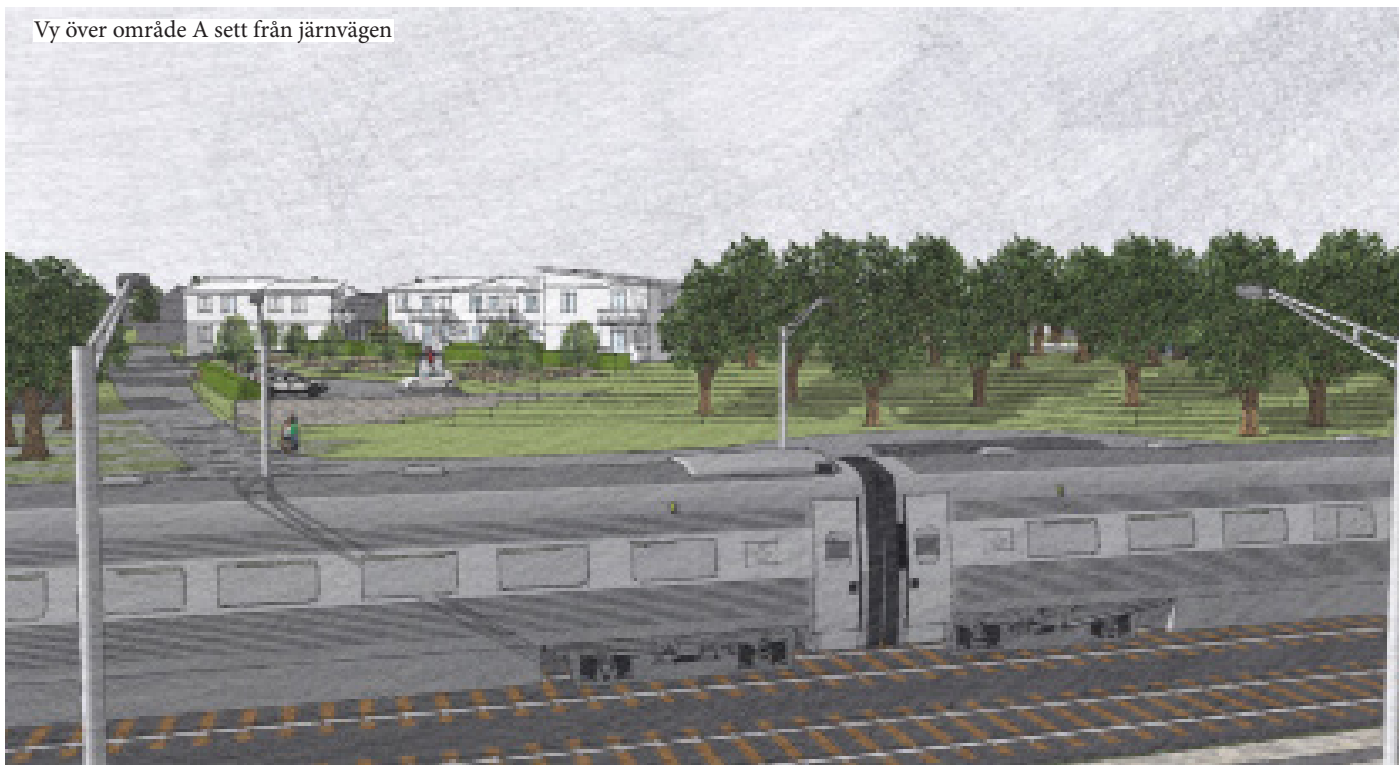
Området rymmer sex lägenheter i form av radhusbebyggelse eller marklägenheter, alternativt ett flerbostadshus.



Ställningstagande:

- Boende i olika storlekar och med olika upplåtelseformer planeras i Killebergs centrala del.
- Bebyggelse ska uppföras på sådant sätt att kopplingen till järnvägsstationen blir tydlig.
- Vid placering, utformning och materialval av bebyggelse ska hänsyn tas till buller från Storgatan och järnvägen. Mer detaljerade utredningar kan i enskilda fall bli aktuellt.
- Hänsyn till riskfaktorer från järnvägen behöver eventuellt utredas ytterligare i samband med exploatering inom område A.
- Ny bebyggelse inom område B ska planeras så att Hemgården fortsatt upplevs som tillgänglig. T.ex. ska skyltningen vara tydlig.
- Bebyggelse vid område B ska utformas så att det inte blir en sluten huskropp ut mot Storgatan för att skapa en känsla av öppenhet.
- Vid förtätning av bebyggelse ska hänsyn generellt tas till omgivande byggnaders höjd och skala.
- Vid uppförande av nya byggnader ska tillgången till gröna utemiljöer säkerställas.

Vy över område A sett från järnvägen





Killeberg nordväst

Bakgrund

I den kommunövergripande översiktsplanen (2010) pekas två områden ut i Killeberg för framtida bostadsbebyggelse. Ett av dessa benämns i översiktsplanen som området kring Klinten med möjlighet att tillskapa 15-20 villor. Detta område har tagits bort som ett lämpligt utvecklingsområde i arbetet med den fördjupade översiktsplanen. Det beror på att det ligger inom vattenskyddsområde för grundvattentäckt och är utpekad i kommunens naturvårdsplan där det är beskrivet som ett område med höga naturvärden.

Det andra i översiktsplanen utpekade området ligger i Killebergs nordvästra del vid idrottsplatsen och kvarstår i den fördjupade översiktsplanen.

Förutsättningar

I södra delen av området ligger förskolan Trulsagården och idrottsplatsen. Inom området ligger motions slingan Lindvallen. Östra delen av området består av ett område med friliggande villor i 1,5- plan.

Förslag

Viss del av områdets norra del är redan planlagd för bostäder samt för utvidgning av förskolans utemiljö.

Området är lämpligt att exploatera med villabebyggelse och/eller radhus. Eftersträvansvärt är en blandning av båda bostadstyperna för att skapa en variation och en mer spännande miljö. Bebyggelsen kan med fördel vara i två våningsplan för att effektivisera

markanvändningen.

Inom området planeras för Killebergs nya skola i anslutning till befintlig förskola. Förskolans skick är i dagsläget okänt men undersökningar kring detta pågår. Skulle det visa sig att förskolan är utdömd kan ny förskola och skola lokaliseras i samma byggnad.

Genom att bostadsbebyggelse uppförs i anslutning till förskola och skola skapas förutsättningar att minimera transporter i samband med hämtning och lämning av barn, vilket skulle göra området mer attraktivt för barnfamiljer. Området ligger dessutom inom rimligt avstånd till tågstationen och i direkt anslutning till rekreations- och naturområde. Osby kommun äger marken och lednings- och gatunät kan relativt enkelt anslutas till närliggande nät. Motions slingans dragning kommer att förändras och planeras gå genom det nya bostadsområdet.

Ställningstagande:

- Motionsslingans befintliga längd ska bejakas när det får en ny dragning.
- Friliggande villor i natursköntläge med närhet till skola och förskola planeras i den nordvästra delen av Killeberg.
- Utveckla en attraktiv skola och förskola i naturmiljö.
- Viktigt att bejaka gröna utemiljöer till förskola och skola.



Verksamhetsområde i Killeberg

Bakgrund

I ÖP 2010 har kommunen gjort ställningstagandet att en planreserv på minst fem hektar för industriändamål i Killeberg alltid ska finnas tillgänglig. I ÖP 2010 är ett område i Killeberg utmärkt som utredningsområde för verksamheter och eventuellt bostäder.

Förutsättningar

Antalet arbetstillfällen inom planområdet är begränsat och ett nytt verksamhetsområde skulle öppna möjligheter för boende att bedriva egen verksamhet i området.

Det område som är utpekat i översiktsplanen ligger öster om järnvägen i anslutning till riksväg 23. Området kvarstår i denna plan men områdets areal har förändrats något med hänsyn till strandskyddet för Driveån och för att vara ett rimligt stort område. Området ligger i ett strategiskt läge mellan Killeberg och riksväg 23 vilket innebär goda möjligheter ur ett marknadsföringsperspektiv. Verksamhetsområdet ligger också strategiskt ur kollektivtrafiksynvinkel genom att det ligger med närhet till tågstationen i Killeberg. Detta gör det lätt för anställda i området att pendla till och från arbetet. Marken tillhör skogsmarksklass 1.

Förslag

Området lämpar sig för service och för verksamheter av icke störande karaktär. Området kräver en relativt omfattande utbyggnad av VA och dagvattenhanteringssystem, vilket är nödvändigt att utreda i samband med upprättande av detaljplan. Restriktioner

ner i området är närheten till riksväg 23 samt den kraftledningen som korsar området. Restriktionerna kan göra att området vid exploatering kan komma att begränsas till ytan.

Området ligger intill ett båtudsområde varför hänsyn vid detaljprojekteringen av området måste tas till vidtagandet av flödesutjämnande åtgärder.

Ställningstagande:

- Verksamheter som är olämpliga ur miljö- och/eller säkerhetssynpunkt ska inte förläggas i området.
- Vid detaljplaneläggning ska flödesutjämnande åtgärder utredas för att minska risken för översvämningar.
- Hänsyn ska tas till de skyddsavstånd som gäller för riksintresse för vägar samt för de kraftledningar som löper genom området.
- Arkeologisk utgrävning kan bli aktuell.



Loshult

Förutsättningar

Naturen, omgivande landsbygden och småskaligheten är ständigt närvarande i Loshult. Så vill vi att det ska förbli!

I Loshult består bebyggelsen av småhus och mindre gårdar. Karraktären är lantlig och idyllisk.

För Loshults del innebär planen ingen större utbyggnad utan fokus ligger på att utveckla och förbättra befintliga strukturer gällande bland annat infrastruktur och kommunikationer. Det handlar också om att säkerställa, bevara och utveckla naturområden och kulturmiljöer.

Förslag

Det finns i dag ett antal tomter (E) som är detaljplanlagda men som ännu inte tagits i anspråk, dessa lämpar sig för förtätning. Detta är såkallade lucktomter som ligger inom ett område som exploaterades med friliggande villor för några år sedan. Om dessa tomter skulle bebyggas skulle det bidra till en tätare struktur. Tomterna ska exploateras med friliggande villor eller kedjehus för att ansluta till den befintliga karaktären.

Loshults landsbygd är populär för hästhållning. I det fall enstaka bygglov inkommer för hästhållning bör dessa lokaliseras i anslutning till befintliga gårdar. Det kan generera samarbete och samutnyttjande av stall och ridanläggningar. Det är av stor vikt att framtida bebyggelse på landsbygden anpassas till landskapsbilden.

För att underlätta framtida infrastruktur- och VA-utbyggnad bör ny bebyggelse lokaliseras i anslutning till befintligt vägnät.

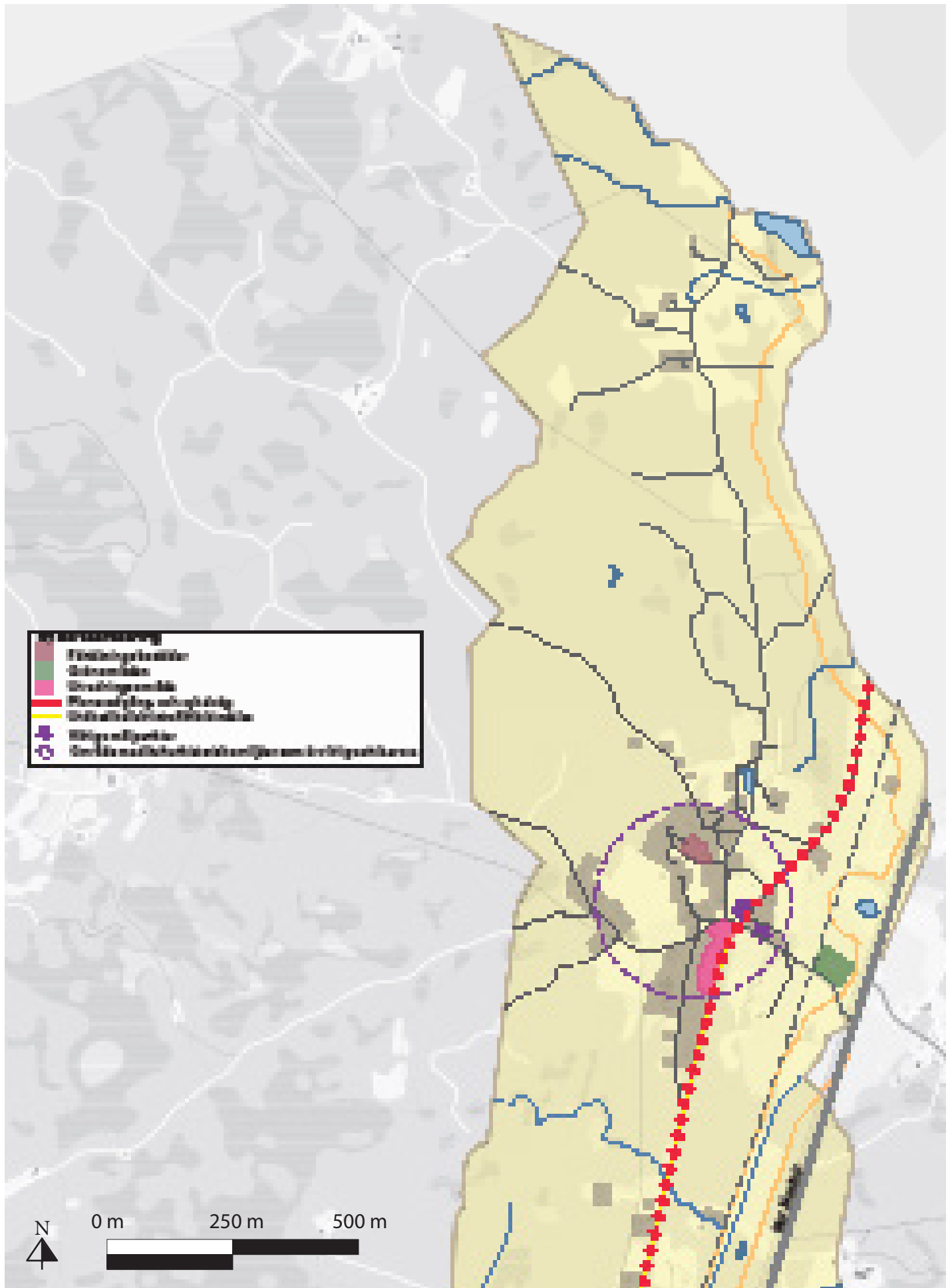
Utbyggnaden av fiber kommer bidra till större frihet och ökade möjligheter till arbete från hemmet vilket särskilt kan underlätta för boende på landsbygden.

Utredningsområde

Det finns också ett utpekad utredningsområde (F) i Loshult. Detta område berörs av en bytomt/gårdstomt som utgör en fornlämning. Området kan vara lämpligt för bostadsbebyggelse men en sådan utveckling bedöms ligga långt fram i tiden varför det i den fördjupade översiktsplanen hanteras som ett framtida utredningsområde.

Ställningstagande:

- Vatten och avlopp anläggs efterhand som tomterna bebyggs
- Loshults naturliga omgivning ska fortsatt vara präglade
- Landsbygdsboende tillkommer enkom genom enstaka bygglov
- Nya bostäder på landsbygden bör lokaliseras inom verksamhetsområde för VA för att undvika enskilda avloppslösningar.
- Avstånd till omgivande bebyggelse måste säkerställas vid djurhållning. Detta avgörs i varje enskilt fall.
- Ny bebyggelse får inte inskränka på befintliga verksamheter eller boende.





Kommersiell- och offentlig service

Som ett led i att skapa attraktiva boendemiljöer är en tillgänglig och tillräcklig service en bidragande del. I förhållande till orternas storlek och närhet till Osby och Älmhult bedöms serviceutbudet inom planområdet vara tillräckligt utifrån idag rådande förhållanden. Ambitionen för framtiden är att serviceutbudet utvecklas i takt med att planerat bostadsbyggande skapar en ökad efterfrågan, det gäller såväl offentlig som kommersiell service.

Offentlig service

Skola och barnomsorg

Inom planområdet finns det en skola och en förskola, lokaliserade till Killeberg. Killebergsskolan har idag en överkapacitet av elevplatser, men i takt med att förskolebarnen blir äldre visar faktiska siffror att antalet elever i skolan kommer att öka och befintlig skola bli ytmässigt för liten. Idag är det problem med ventilationssystemet på Killebergsskolan, åtgärder för detta kommer inom en snar framtid behöva vidtas. I det skedet är det lämpligt att flytta skolverksamheten och uppföra en ny skola i anslutning till idrottsplatsen och förskolan istället för att renovera befintlig skola. I anslutning till den nya skolan anläggs en gymnastiksal och biblioteket flyttar med.

Den nya lokaliseringen av skolan är bättre ur ett flertal aspekter. Genom att samlokalisera skola, förskola och idrottsplats kan flera synergieffekter uppnås genom samarbete och samutnyttjande av t.ex fritids, utemiljöer, omklädningsrum och idrottsanläggning. Samlokalisering kan dessutom göra att onödiga transporter undviks om barn ska lämnas båda på förskola och skola. En ny skola i Killeberg finns med

i budgetplaneringen 2019-2020. Planering påbörjas högst troligt under 2016.

Befintlig förskola består av en permanent del och en provisorisk del som uppförts för att lösa platsbehovet. En utredning av förskolans skick är beställd och kommer att genomföras under 2015. Denna utredning avvaktas innan beslut om förskolans framtid fattas. Är skicket inte godtagbart är det lämpligt att ny förskola och skola byggs samtidigt i anslutande eller i samma byggnad.

Den del av förskolan som idag består av en mobil, provisorisk paviljong ska ersättas med en permanent byggnad, vilket bör ske i samband med att ny skola byggs. I det fortsatta arbetet med skolan och förskolan är det viktigt att det sker en dialog mellan berörda verksamhetsområden. Detaljstudier av såväl skolans verkliga behov som lokalisering måste tas fram för att utreda det mest hållbara alternativet för kommunen som helhet.

Äldre- och funktionshindrade

Nuvarande befolkningssammansättning, där majoriteten av invånarna inom området är mellan 45-65 år innebär att antalet äldre personer inom planområdet kommer att öka i större omfattning från och med år 2020. Detta kan tänkas medföra att det framgent kommer att finnas ett större behov och en ökad efterfrågan på fysiskt tillgängliga och centralt belägna lägenheter. Planförslagets inriktning gällande förtätning i centrum ligger helt i linje med behovet av att tillgodose den åldrande befolkningen. Kommunens målsättning är att alla ska kunna välja sitt boende och



att det ska vara möjligt för äldre och funktionshindrade att flytta till och bo kvar på orten. Kommunen ska därför erbjuda tillgänglighetsanpassade bostäder.

För att möta det ökade behovet av tillgänglighetsanpassade bostäder kan trygghetsboende vara en möjlig lösning. Om trygghetsboende lokaliseras i områden som annars mest innehåller traditionella bostäder medför detta att det finns personer som arbetar och är hemma i området under större delar av dygnet vilket kan bidra till en ökad trygghet och mer rörelse. Inga trygghetsboende planeras utan all nybyggnation ska uppfylla kraven för trygghetsboende bortsett från samlingslokal och närvaro av personal. Det planeras inte heller för utbyggnad av några äldreboenden inom planperioden.

Områdets goda kollektivtrafikförsörjning är också en viktig förutsättning som underlättar för den äldre befolkningen och möjliggör transporter till och från orten i ett skede där bilen inte längre är ett alternativ. Osby kommun erbjuder alla över 75 år gratis jojo-kort för pendling inom kommunen.

Kommersiell service

I planen har inga ytor pekats ut enkom för centrum- och handelsverksamheter. Inom utvecklingsområde A kan det dock vara lämpligt med handelsverksamheter i bottenplan i det fall efterfrågan skulle uppstå.

Ställningstagande:

- Ny skola ska lokaliseras i anslutning till förskolan.
- Utredning av förskolans skick avvaktas innan

beslut om dess framtid fattas.

- Samutnyttjande av offentligservice ska eftersträvas.
- Skolans- och förskolans exakta lokalisering bör klargöras innan anläggande av gång- och cykelväg till området påbörjas.
- Vid nybyggnation bör den äldre befolkningens behov kontinuerligt utredas.
- Serviceutbudet analyseras kontinuerligt i takt med att invånarantalet ökar.
- Kommunen ska tillsammans med intressenter skapa förutsättningar för ökad köptrohet inom kommunen.
- För att underlätta för befolkningen och för att skapa attraktiva boendemiljöer är det av stor vikt att planområdet på sikt kan bära det egna behovet av den mest grundläggande samhällsservicen.
- Vid eventuell detaljplaneläggning är det att föredra att planen utformas med öppna planbestämmelser.



Trafik och infrastruktur

Kollektivtrafik

I dagens samhälle utgör arbets- och fritidsresor de största koldioxidkällorna (Klimatsmart). För att minska utsläppen är en välfungerande och tillgänglig kollektivtrafik en viktig aspekt i samhällsplaneringen.

Alla område som är utpekade som utvecklingsområden i planen ligger inom godtagbart avstånd för att benämnas som stationsnära läge. Det är beräknat enligt Region Skånes bedömning för kollektivtrafiknära läge, vilket innebär 2 km till tågstation och 1 km till busshållplats. Denna planering är helt i linje med den regionala utveckling som förespåkas i Skåne.

Det ska vara enkelt att ta sig till Killeberg och Loshult med kollektivtrafik. Tågets återinrättande i Killeberg är en viktig och bidragande faktor till områdets framtida utveckling. Kommunen har ett nära samarbete med angränsande kommuner, Skånetrafiken, Region Skåne och Trafikverket för att ständigt förbättra utbud och tillgänglighet.

De fysiska förutsättningarna för en god kollektivtrafik finns redan på plats. Framtida förändringar handlar främst om förändringar och förbättringar i befintliga system. Det kan ske genom så kallade mjuka åtgärder så som arbete med beteendeförändringar för att öka andelen som använder kollektivtrafiken som transportmedel.

Kollektivtrafikförsörjningen i Killeberg bedöms vara mycket god och fungera bra till de direkta destinationerna. Det fungerar dock sämre med kopplingar till anslutande förbindelser från framförallt Hässleholm

och söderut. Det är långa bytestider vilket kan göra att kollektivtrafiken ses som ett mindre attraktivt transportmedel till förmån för bilen.

Inom planområdet är det vanligt att pendla till Älmhult både för arbete och fritidsaktiviteter. Det är en avsevärd skillnad i biljettpris för resor över länsgränsen jämfört med samma avstånd inom Skåne.

För att kollektivtrafiken ska konkurrera med bilen är det viktigt att de södergående kopplingarna förbättras och att biljettpiserna justeras och anpassas till avstånd istället för till län.

I samband med tågtrafikens återinrättades drogs ett antal busslinjer i nordöstra Skåne in. För det berörda området rör det sig om två linjer, linje 535 samt Skåneexpressen 7. Indragningen berör framförallt de som bor mellan Osby och Killeberg och mellan Killeberg och Loshult. Att Loshult i samband med indragningen till slut fick behålla en viss kollektivtrafik ses som mycket positivt, men kollektivtrafiken för Loshultsborna har trots det avsevärt försämrats. Att komplettera området med gång- och cykelvägar ses därför som mycket prioriterat.

I anslutning till stationen i Killeberg finns det en pendlarparkering. Skulle det visa sig i framtiden att parkeringen inte är tillräcklig kan parkeringsytan utökas.

En grupp som är särskilt beroende av kollektivtrafik under fasta tider är gymnasieeleverna. Idag finns det möjlighet för gymnasieelever att i mån av plats åka



med ordinarie skolskjuts som är avsedd för grundskoleelever. Skolskjutssamarbetet kan med fördel fördjupas ytterligare.

Pågående förrättning av väg 1956 norr om Loshult är viktig för att säkerställa framtida vinterunderhåll och därmed kollektivtrafikförsörjningen.

Biltrafik

Planförslaget innebär att det befintliga huvudnätet för vägtrafik i huvudsak bibehålls. Utifrån planförslaget finns det endast behov av mindre kompletteringar av gatunätet i anslutning till nyexploateringar. Nya bostadsgator ska anpassas efter områdets befintliga karaktär. Det innebär smala gator som inte uppmuntar till höga hastigheter.

Tunga transporter

Önskvärt är att tung genomfartstrafik (ej varu-transporter) på väg 1956 i Killeberg och Loshult på längre sikt begränsas. En avsmalning av vägen i samband med utvecklingen av gång- och cykelvägar skulle högst troligt minska de tunga transporterna. Förrättningen av vägen måste genomföras innan andra åtgärder är aktuella.

Gång- och cykelvägar

En oskyddad trafikant ska på ett säkert sätt kunna ta sig mellan olika målpunkter. Enligt ÖP 2010 är målsättningen för gång- och cykelvägar i kommunen att alla tätorter ska bindas samman. I dagsläget är gång- och cykelnätet i Killeberg osammanhängande och det är helt obefintligt i Loshult. För att uppmuntra miljövänliga alternativ till bilen och för att förbättra

säkerheten finns det ett stort behov av att utveckla gång- och cykelvägnätet. Ett sammanhängande gång- och cykelnät utgör ett viktigt komplement till kollektivtrafiken.

Gång- och cykelvägar bör finnas till målpunkter och pendlingsstråk. Befintlig cykelväg från Killebergs-skolan längs med 1956 kopplas ihop med den nya gc-tunneln under järnvägen för att på andra sidan övergå till väg 1956. För att binda ihop Killeberg och Loshult föreslås en tre km cykelväg anläggas mellan de båda orterna. Detta skulle möjliggöra för de som drabbats av bussindragningarna att ta sig till tågstationen.

Från Loshult och norrut finns det utrymme att bygga gång- och cykelväg utmed befintliga vägar genom att ta i anspråk en del av körbanan. En minskad vägbredd skulle dessutom, som tidigare nämnts bidra till andra positiva effekter såsom lägre hastighet och minskad fordonstrafik. I ett första skede kommer hinder (chikaner) att anläggas i syfte att sänka fordonstrafikens hastighet. Chikanerna kommer att placeras strax norr om huvudkorsningen i Loshults centrum.

Ställningstagande

- Arbeta med mjuka åtgärder för att minska biltrafiken till förmån för miljövänligare transportalternativ.
- Verka för bättre anslutningar i Hässleholm vid tågbyte i södergående riktning.
- Verka för en prissättning inom kollektivtrafiken som är baserad på avstånd och inte är beroende



av länsgräns.

- Tillgängliggöra målpunkter med gång- och cykelvägar.
- Förbättra kopplingen mellan Loshult-Killeberg-Osby genom att binda samman orterna.
- Tydligt markerade och skyltade gc-vägar.
- Fler pendlarparkeringsplatser i Killeberg tillskapas vid behov.
- Inga stora förändringar i gautunätet.





Teknisk försörjning

Dricksvatten

Killeberg har ett eget vattenverk som försörjer området med dricksvatten. En ny bergborra togs i drift i Killeberg 2014, vilket ökade produktionen av råvatten med 10-15% jämfört med tidigare. Kapaciteten på dricksvatten tillgodoser således de behov som uppstår i samband med planens förverkligande. Samtliga nya exploateringsområden kommer att anslutas till det kommunala dricksvattensystemet.

Spillvatten

Reningsverket i Killeberg är dimensionerat för att ta omhand 1200 kubikmeter avloppsvatten. Idag behandlas endast 350 kubikmeter. Den framtida kapaciteten på avloppsverket är således mycket god. Reningsverket tar även omhand om spillvattnet från Loshult.

Dagvatten

Osby kommun har ingen antagen dagvattenpolicy utan de ställningstagande som är gjorda i de lokala miljömålen och översiktplanen är gällande. Där står att det i detaljplan ska framgå hur lokalt omhändertagande av dagvatten kan lösas och att lokalt omhändertagande av dagvatten i form av anläggande av våtmark genomförs vid nyexploatering och befintlig bebyggelse där så är lämpligt.

Exempel på lokalt omhändertagande kan vara att dagvattnet används för bevattning, låter det infiltrera i marken, fördröjer i damm eller leder det på ytan till en genomsläpplig mark längre bort. Dagvattnet rinner idag ut i Driveån som i sin tur mynnar i Osby-

sjön.

I samband med detaljpanelläggning av nya områden kan kompletterade utredningar för dagvattenhantering behöva göras. Detta kan även bli aktuellt vid förtätning inom befintliga områden. Det som behövs undersökas är framförallt behovet av fördröjningsdammar.

Energi

Befintligt kommunalägt bostadsbestånd i Killeberg och Loshult har uteslutande värmts upp av olja eller direktverkande el. Som ett led i att uppfylla kommunens miljömål, att fasa ut oljan pågår borning och installation av bergvärme i Killeberg.

Tele- och datakommunikation

Sveriges regering har som mål att Sverige ska ha bredband i världsklass och har satt upp nationella mål för att kunna erbjuda hushåll och företag bredband. Vi lever i en tid där allt fler samhälls- och servicefunktioner flyttar över till den digitala världen. Ett välfungerande bredband är idag en viktig grundläggande funktion för att sköta eller underlätta många av de vardagliga sysselsättningarna. Tekniken utvecklas dessutom ständigt, vilket kommer att ställa ökade krav på överföringshastigheten.

Osby kommun antog i september 2013 en bredbandsstrategi med målen:

2016: 100% av kommunns förskolor och skolor i kommunen ska ha tillgång till bredband om minst 100 Mbit/s.

2020: 90 % av boende och företag ska ha tillgång till



100 Mbit/s.

För att uppnå målen tecknade kommunen i november 2014 ett samverkansavtal med IP-Only kring fiberutbyggnaden i hela kommunen. Enligt avtalet ska fiber vara utbyggt till samtliga kommunala verksamheter 2016. I samband med detta kommer de som bor i kommunens tätorter och i närhet av fiberdragningen erbjudas att ansluta sig till fiber. För att åstadkomma en fiberutbyggnad på landsbygden går det att ansöka om särskilda stöd. Inom planområdet är det endast Killeberg som räknas som tätort utifrån dagens riktlinjer för berättigande av stöd. I Loshult finns det en aktiv fiberförening som arbetar för att få fiber till sina medlemmar.

Anläggandet av fiber anses vara viktigt för hela samhället, framförallt för boende på landsbygden.

Avfall

År 2017 övergår kommunen till en ny typ av insamling av avfall. Det kommer i stort vara samma fraktioner som i dagsläget men abonnenterna behöver inte ha hinkar och säckar till sitt avfall. Det nya systemet innebär i stället att samtliga hushåll får två kärl vardera som är indelade i fyra fack. Kärlen ska hämtas varannan respektive var fjärde vecka. Kärlen kommer också vara utrustade med en extra box avsedd för batterier och glödlampor.

Ställningstagande

- Målet är att dagvatten ska hanteras lokalt, vidare utredningar för dagvattenhanteringen kan bli aktuellt i samband med detaljplaneläggning eller projektering.
- Kommunen verkar för att fiberutbyggnaden i området kommer tillstånd snabbast möjligt och att dragningen gynnar så många som möjligt.
- Fiber kommer inte att anläggas till potentiella tomter utan detta får respektive byggherre bekosta.
- Beräkningar av tillkommande flöde för spillvatten kan behövas i samband med nyexploateringar.



Natur och kulturmiljö

Bakgrund

Under samtliga diskussionsforum gällande planen har det varit tydligt att områdets natursköna och pittoreska miljöer är uppskattade. I många fall är det just dessa miljöer som lockar nyinflytande och besökare. Det är också dessa miljöer som många av de som bor i området nämner som en viktig anledning till att de har valt att bo just här.

Kulturmiljöåtgärder

Vid förtätning inom områden som är kulturhistoriskt värdefulla ska hänsyn tas till befintlig bebyggelse, vägnät osv. Värdefulla kulturmiljöer ska bevaras och tydliggöras inom planområdet. Det gäller främst för Loshult som har många kulturmärkta byggnader.

Särskilda värden att ta hänsyn till vid utveckling av kulturmiljövärdena inom planområdet är:

- Kyrkbyn i Loshult
- Kättingfabriken i Killeberg
- Hembygdsgrändar
- By- och gårdstomter i Loshult

Fornlämningar

Område (D), Killeberg Nordväst som är avsett för utbyggnad av skola samt bostäder berörs av fornlämningar. En arkeologisk utredning kan därför bli aktuell innan byggnation påbörjas. Samråd kring fornlämningarna i området ska ske med Länsstyrelsen innan åtgärder påbörjas.

Ställningstagande:

- De områden som berörs av kommunens naturvårdsplan ska skyddas mot yttre påverkan.
- De skogsområden som pekas ut av Skogsstyrelsen ska fältbesökas om en exploatering blir aktuell i dess närhet.
- Skydd för kulturhistoriskt värdefulla byggnader bör förbättras. Detta regleras lämpligen med planbestämmelser vid detaljplanläggning.
- Samråd med Länsstyrelsen ska ske gällande fornlämningar innan exploatering inom område (A) i Killebergs nordvästra del.
- Natur- och kulturmiljöerna ska fortsatt vara tillgängliga och utgöra en påtaglig del av upplevelsen inom planområdet.
- Vid byggnation inom område A är det viktigt att säkerställa bevarandet av skogsmiljöer. Detta görs i samband med upprättande av detaljplan.





Rekreation

Områden för fritidsaktiviteter

Rekreativa områden

Killebergs- och Loshultsborna har nära till skogs- och ängsmarker som lämpar sig väl för rekreation. Motionsslingan i Killeberg är mycket populär. Motionsslingan kommer med planens förverkligande att justeras i sin draging. Ett nytt grönstråk bildas genom att motionsslingan förlängs och binds samman med planerad gång- och cykelväg. Viktigt är att motionsslingan finns kvar och att den får ungefär samma längd som den har idag.

Det finns fotbollsplaner, tennisbanor och lekplatser inom området.

Mötesplatser

Orternas naturnära läge har gjort att det råder en avsaknad av centralt beläggna anlagda grönområden som gynnar det sociala mötet. Det finns behov av platsbildningar där ortens människor kan mötas.

Stationen är det första intrycket för resenärer som anländer med tåg och har stor betydelse för upplevelsen av orten. Området ligger centralt i Killeberg och skulle kunna vara en plats med betydligt mer aktivitet än vad som försigår på platsen idag. Området används inte till annat än transportsträcka till och från stationen. För att skapa nya grönområden som är av mer parkliknande karaktär föreslås att det anläggs en mindre park i anslutning till stationsområdet. Denna skulle också fungera som en visuell skärm mot järnvägen.

I korsningen Hallarydsvägen/Storgatan finns det en yta som delvis består av en pendlarparkering/samåkningsparkering resterande del är anlagd gräsmatta. Sedan bussen slutat gå står parkeringen oftast tom och funktionen som pendlarparkering har ersatts av parkeringen vid tågstationen.

För att utnyttja ytan på ett mer effektivt sätt anläggs ett nytt grönområde med aktiviteter för alla åldrar. Det anläggs en ny lekplats, en boulebana och givetvis sittplatser och grillmöjlighet.

Ställningstagande:

- Motionsslingan i Killeberg förlängs för att bilda ett sammanhängande grönstråk med gång- och cykelvägen
- Nya grönområde anläggs i de centrala delarna av Killeberg.



Riksintresse

Riksintresse järnväg

Planområdet berör riksintresse för järnväg avseende Södra stambanan. Ett genomförande av planförslaget innebär ett avstånd från spårmit till bebyggelse på ca 70 meter. Bebyggelse ska placeras och utformas på sådant sätt att den inte har någon påverkan på riksintresset. Eventuella konkreta åtgärder studeras i detaljplanarbetet. En bullerutredning har gjorts.

Riksintresse för vägar

Planområdet berör också riksintresse för väg avseende riksväg 23. Vid förverkligande av verksamhetsområde utmed riksväg 23 får detta inte påverka riksintresset. Hänsyn ska tas till säkerhetsavstånd, buller osv. Åtgärder konkretiseras i detaljplanarbetet.

Ställningstagande:

- Vid planens genomförande ska hänsyn alltid tas till befintliga riksintressen.
- Ny bebyggelse får inte placeras eller utformas på sådant sätt att det innebär inskränkningar på riksintressena.
- Riksintressena säkerställs i detaljplanarbetet.



Vy över järnvägen



Bortom planens tidshorisont

Klöxhult

Klöxhult är ett populärt villaområde i Älmhults kommun som gränsar till Osby kommun. Klöxhult består idag till stor del av grupphusbebyggelse från 70-talet. Osby och Älmhults kommun har fört diskussion om att vidareutveckla området över kommungränsen. Från Osby kommuns sida är en sådan utveckling inte aktuell inom planperioden. Eventuella framtida bostadsområde i gränslandet mellan Osby och Älmhult är en mellankommunalfråga som bör hållas levande. En fortsatt dialog om områdets utveckling är dock viktig.

Service

Det finns en långsiktig önskan om en simhall eller ett friluftsbad i Killeberg eller Loshult. Dessa skulle kunna utnyttjas av både Osbys och Älmhults kommuns invånare. Detta tas inte med i planen då det bedöms ligga utanför planens tidsram.



Miljökonsekvensbeskrivning

- Inledning
- Alternativ
- Miljökonsekvenser
- Miljömål
- Miljö kvalitetsnormer
- Samlad konsekvensbedömning

Inledning

Miljöbedömning

Enligt plan- och bygglagen (PBL 2010:900) ska en översiktsplan utformas så att konsekvenserna av planen tydligt framgår. Planen ska miljöbedömas i det fall den antas medföra en sådan betydande miljöpåverkan som avses i 6 kap. 11 § miljöbalken. En konsekvensbeskrivning ska sedan upprättas i enlighet med 6 kap. 11–18 och 22 § miljöbalken.

En översiktsplan bedöms alltid innebära en betydande miljöpåverkan (SFS 1998:905 §4) vilket medför att en miljökonsekvensbeskrivning ska göras. Miljökonsekvensbeskrivningen ska vara tillgänglig tillsammans med planförslaget.

Planens genomförande kan innebära såväl positiva som negativa konsekvenser som alla ska redovisas.

Avgränsningar

Planens strategiska karaktär har bestämt detaljeringsgraden för miljökonsekvensbeskrivningen. Miljökonsekvensbeskrivningen har upprättats utifrån nuvarande kunskapsläge varför de faktiska konsekvenserna kan påverkas av förändrade förutsättningar. Miljökonsekvenser på mer detaljerad nivå kan bli aktuella att utreda i samband med upprättande av detaljplaner. Konsekvensbeskrivningen är avgränsad geografiskt, tidsmässigt, i sakfrågor och avseende miljöaspekter.

Geografisk avgränsning

Miljökonsekvensbeskrivningens avgränsas geografiska av planområdet som redovisas på sidan 11.

Tidsavgränsning

Den tidsmässiga avgränsningen är den samma som för planen, det vill säga år 2035.

Avgränsning av sakfrågor

De frågor som har bedömts betydelsefulla att belysa i miljökonsekvensbeskrivningen därför att de kan medföra en betydande miljöpåverkan är:

- Markanvändning
- Hållbara transporter
- Påverkan på natur- och kulturmiljöer och rekreation
- Buller

Utgångspunkter

Miljömål

Miljömålen beskriver det tillstånd i den svenska miljön som miljöarbetet ska leda till. Länsstyrelsen ansvarar för att miljömålen bryts ner på regional nivå. I Sverige finns det 16 antagna mål, av dess bedöms följande vara relevanta för planen:

- Begränsad klimatpåverkan
- Frisk luft
- Bara naturlig försurning
- Säker strålmiljö
- Ingen övergödning
- Levande sjöar och vattendrag
- Grundvatten av god kvalitet
- Myllrande våtmarker
- Levande skogar
- Ett rikt odlingslandskap (ängs- och hagmarksinventering)
- God bebyggd miljö
- Ett rikt växt- och djurliv



Miljömålen beskrivs under avsnittet om miljömål.

Miljökvalitetsnormer

Enligt MB 5 kap. kan regeringen meddela föreskrifter för geografiska områden eller för hela landet om kvaliteten på mark, vatten, luft eller miljön i övrigt i det fall det behövs för att varaktigt skydda människors hälsa eller miljön eller för att avhjälpa skador på eller olägenheter för människors hälsa eller miljön.

Idag finns det miljökvalitetsnormer för:

- Omgivningsbuller (SFS 2004:675)
- Föroreningar i utomhus luften (kvävedioxid och kväveoxider, svaveldioxid, kolmonoxid, bly, bensen, partiklar (PM 10, PM2,5), arsenik, kadmium, nickel och ozon (SFS 2001:527)
- Vattenkvalitet (SFS 2004:660)
- Kemiska föroreningar i fisk- och musselvatten (SFS 2001:554)

Miljökvalitetsnormer för fisk- och musselvatten bedöms inte vara aktuella i planområdet.



Alternativ

I 6 kap. 12 § plan- och bygglagen regleras vad en miljökonsekvensbeskrivning generellt ska innehålla. I en miljökonsekvensbeskrivning ska den betydande miljöpåverkan som genomförandet av planen kan antas medföra identifieras, beskrivas och bedömas. Rimliga alternativ med hänsyn till planens syfte och geografiska räckvidd ska också identifieras, beskrivas och bedömas.

Enligt miljöbalken ska i en miljökonsekvensbeskrivning alltid ett så kallat nollalternativ redovisas utöver planens huvudalternativ. Miljökonsekvenserna för den fördjupade översiktsplanen redovisas således utifrån två alternativ: planförslaget och ett nollalternativ.

Nollalternativ

Nollalternativet utgår ifrån att planen inte antas och att de förändringar och utvecklingsmöjligheter som den innebär inte kommer tillstånd. Det innebär att den kommunövergripande översiktsplanen från 2010 fortsätter att vara vägledande. Tidsprognosen är 2025. I översiktsplanen identifieras tre frågor som särskilt betydelsefulla för planområdet. Dessa är, nya bostäder, utredningsområde och tågstopp. För nya bostäder pekas två utbyggnadsområden ut för friliggande villor.

Det är området vid Klinten och området vid idrottsplatsen (se bild på s. 66). Bland annat ligger utbyggnadsområdet vid Klinten inom vattenskyddsområde och finns utpekade som ett värdefullt område i kommunens naturvårdsplan varför det har tagits bort som lämpligt i fördjupningen.

Bedömning

Med nollalternativet är risken större att inflyttningen inte blir lika omfattande eftersom planerade område endast består av småhus. Variationen i bostadsbeståndet uteblir således vilket kan göra att de som vill flytta till orten inte finner ett boende som passar. Det kan också leda till att de som vill bo kvar men vill byta bostad inte finner något lämpligt alternativ och således flyttar från orten.

Med nollalternativet pekas inget område ut som lämpligt för ny skola. Eftersom befintlig skola är i sådant skick att åtgärder kommer behöva vidtagas snart är det viktigt att detta finns med i den fysiska planeringen. Det samma gäller för förskolans framtid där åtgärder och eventuell placering kommer behöva beslutas oavsett planens antagande.

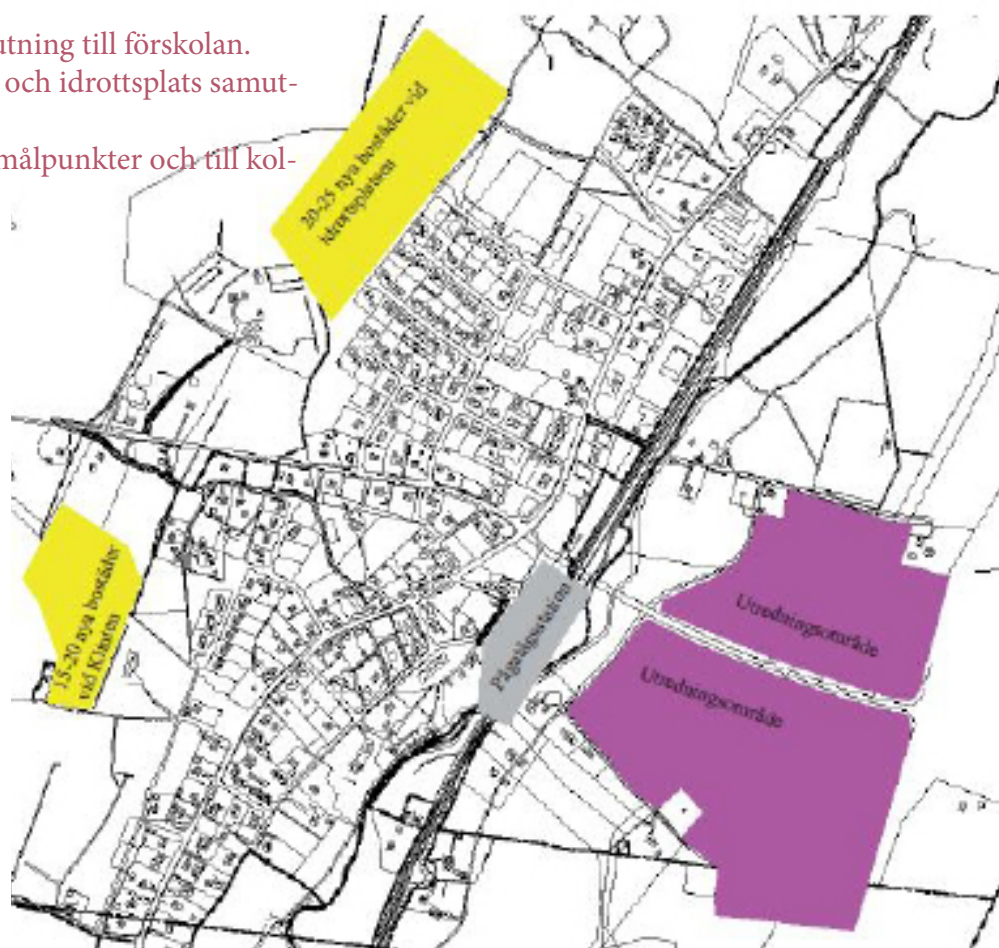
Med nollalternativet sker ingen utbyggnad av gång- och cykelvägar och det finns heller inte några planer för Loshult.

Även om planen inte antas innebär nollalternativet inte att det går med säkerhet att säkerställa att det inte sker några ytterligare förändringar inom planområdet under planperioden. Återinrättandet av ett tågstopp i Killeberg innebär en positiv förändring även om planen inte genomförs. Med tiden är det därför möjligt att det sker en förtätning av Killeberg även utan planens antagande. Troligt är dock att en sådan utveckling inte har samma helhetsperspektiv och att områdets utveckling kommer att ta längre tid.



Sammanfattning:

- Fördjupningen av översiktsplanen antas inte.
- Utvecklingen av planområdet går långsammare.
- Vattenskyddsområdet i Killeberg byggs ut vilket på sikt kan innebära en negativ påverkan på vattenförsörjningen.
- Fortsatt homogent bostadsbestånd.
- Risken är stor att kollektivtrafiken inte får samma genomslagskraft eftersom ingen förrättning i Killebergs centrum föreslås.
- Skolan förläggs inte i anslutning till förskolan.
- Lokaler för skola, förskola och idrottsplats samutnyttjas inte.
- Gång- och cykelvägar till målpunkter och till kollektivtrafik uteblir.
- Avsaknad av mötesplatser.





Planförslaget

Planförslaget innebär att planen genomförs i sin helhet. Det innebär att det sker en förtätning av bostadsbyggelse i Killebergs centrala delar på västra sidan av järnvägen. Ny bebyggelse uppförs med varierande upplåtelseformer och storlekar. Väster om riksväg 23 anläggs verksamhetsområden för icke störande verksamheter. Områdets areal är i enlighet med upprättat mål i ÖP 2010. Utpekade verksamhetsområde ligger inte inom strandskydd för Driveån.

Det anläggs nya gång- och cykelvägar som bildar ett sammanhängande nät och binder samman Killeberg och Loshult med Osby och Älmhult. Gång- och cykelvägarna utgör ett viktigt komplement till kollektivtrafiken, framförallt för Loshult. Detta kan leda till att framförallt de kortare bilresorna kan minska i antal.

Stationsområdet förtydligas och blir en viktig mötesplats. Skolan flyttas och skapar synergieffekter tillsammans med förskola, fritids och idrottsplats i Killeberg. Områdets natur- och kulturmiljöer bevaras och tydliggörs bl.a. genom att motionsspåret Lindvallen förlängs.

Bedömning

Alternativet innebär en tydligare och mer strukturerad utveckling för planområdet jämfört med nollalternativet. Det uppmuntrar i högre grad till användandet av miljövänliga transporter. Orterna blir mer levande och förutsättningar skapas för en högre livskvalitet genom ett ökat antal invånare och miljöer som gynnar möten och aktiviteter.

Sammanfattning

- Genom förtätning skapas ett större underlag för kollektivtrafiken vilket i sin tur kan bidra till ökad turtäthet och bättre anslutningstrafik.
- Det finns bostäder anpassade för livets alla skeenden och individuella behov.
- Samutnyttjande av lokaler genom skolans flytt.
- Tydligare centrum med målpunkter och mötesplatser.
- Gång- och cykelvägar anläggs för att uppmuntra hållbara transporter och för att bidra till ett ökat underlag för kollektivtrafiken. Säkerheten för den oskyddade trafikanten stärks och de onödiga bilresorna blir färre.
- Vattenskyddsområdet i Killeberg berörs ej av utbyggnad vilket säkerställer en framtida god vattenförsörjning.
- Möjligheten att driva företag i hemmet även på landsbygden förbättras.
- Ingen bebyggelse inom strandskyddat område.



Miljökonsekvenser

Markanvändning

Idag består bebyggelsen inom planområdet framförallt av småhus med äganderätt. Det finns ett fåtal flerbostadshus och några marklägenheter förlagda i de centrala delarna av Killeberg. Det ensidiga bostadsbeståndet gör det svårt för personer som önskar andra typer av boende än vad som idag finns att tillgå.

En hållbar- och effektiv markanvändning innebär att dra nytta av befintliga strukturer och att inte ta stora ytor oexploaterad mark i anspråk för ny bebyggelse. Genom att planera nya bostadsområden till områden med kollektivtrafik ökar underlaget och kollektivtrafikutvecklingen stärks.

Konsekvenser av planförslaget

Område A-C är redan i ianspråktagen mark som ligger med närhet till tågstationen i Killeberg. En del av marken är privatägd medan en del ägs av kommunen. Området är aktuellt för förtätning och bebyggelsen är lämplig att utgöras av flerbostadshus och marklägenheter eller radhus. En bullermätning för området har genomförts och denna bör hänsyn tas till vid utformning och placering av ny bebyggelse.

Område D är delvis detaljplanlagt för bostadsändamål samt en utvidgning av förskolans utemiljö. På 1970-talet klassificerades den svenska åker- och skogsmarken efter produktionsförmåga. Område D är klassat som skogsmark klass 1. Det finns en fornlämning som utgörs av en fossil åker inom området. Hur denna ska beaktas får utredas i det vidare planarbetet där en arkeologisk utgrävning kan bli aktuell.

Området omfattar cirka 7,5 ha skogsmark.

Genom planförslagets förverkligande möjliggörs för en större variation i det framtida bostadsbeståndet, vilket kan ha en positiv inverkan på de sociala aspekterna genom att det skapar möjligheter för en större mångfald av invånare.

Genom att bygga i stationsnära läge ökar underlaget för kollektivtrafiken och det kan leda till att fler väljer att nyttja denna som transportmedel.

Område E är redan detaljplanlagt mark där den största delen av marken redan är bebyggd. Genom att exploatera de sista tomterna kommer området att kännas mer komplett.

Område F utredningsområde

Området kan lämpa sig för ett flertal åtgärder, såväl bostadsbebyggelse som ett område för möte med lekplats osv. Detta klargörs inte i den fördjupade översiktsplanen och konsekvenserna av ett genomförande får således ske i samband med att områdets användningsområde klargörs.

Verksamhetsområde i Killeberg tar i anspråk 6 ha skogsmark.

Konsekvenser av nollalternativet

Nollalternativet innebär att planerad bostadsutbyggnad sker på skogsmark klass 1, omfattande cirka 10,5 ha. Den maximala planberedskapen möjliggör för 45 nya bostäder i form av friliggande småhus, vilket kan anses vara rimlig.



Klinten, som ligger inom vattenskyddsområde för grundvattentäkt är högst prioriterat av föreslagna utbyggnadsområden i ÖP 2010. En utbyggnad inom vattenskyddsområde kan påverka täkten negativt. Området finns även med i kommunens naturvårdsplan där det är beskrivet som ett område med högt rekreativvärde. Planerad utbyggnad enligt nollalternativet sker företrädesvis av småhus med enskilt ägande, vilket försvårar för de flyttkedjor som högst troligt kommer att uppstå. Utbyggnad kan utöver detta ske genom enstaka bygglov inom detaljplane-lagtområde.

Det finns gällande detaljplaner som medger ytterligare utbyggnad än den som är planerad i översiktsplanen.

Enligt nollalternativet är ett stort område i Killebergs västra del utmärkt som utredningsområde för verksamhetsområde och till viss del bostadsbebyggelse. Markerat område är 22 ha och ligger till viss del inom strandskyddat område.

Sammanfattande bedömning

För att förhindra negativa konsekvenser vid uppförande av ny skola och anslutande villaområde kan en arkeologisk utgrävning krävas. Det är viktigt att bejaka områdets naturgivna förutsättningar såsom växtlighet och höjdskillnader vid exploatering inom samma område. Genom att flytta skolan kan transporterna minska. De hårdgjorda ytorna bedöms öka i såväl planförslaget som i nollalternativet. Utredningsområde utpekade i ÖP 2010 är stort i förhållande till det behov som finns. Det berör dessutom strand-

skyddet vilket kan komma att få negativa konsekvenser. Byggnation på Klinten anses kunna leda till negativa konsekvenser som kan påverka långt in i framtiden.

Rekreation

Konsekvenser av planförslaget

En utbyggnad enligt planförslaget innebär att skogsområdet i nordvästra delen av Killeberg tas i anspråk. Vid planeringen av området är det viktigt att säkerställa att bebyggelsen inte blir för tät utan att skogsmiljöer bevaras och att områdets topografi styr placeringen av ny bebyggelse. Elljusspåret Lindval-len ska bevaras men med största sannolikhet kan dess sträckning behöva justeras i samförstånd med ny bebyggelse och skolverksamhet. Motions slingan binds samman med nyanlagd gång- och cykelväg utmed Hallarydsvägen. De nya gång- och cykelvägarna tillgängliggör rekreativmiljöer inom och utanför området och är även viktiga ur motions synvinkel. I Killeberg skapas ett nytt grönområde i form av en park som bjuder in till lek för barn och aktiviteter för vuxna.

Konsekvenser av nollalternativet

Nollalternativet innebär samma konsekvenser som planförslaget vad gäller området i Killebergs nordvästra del.

Utöver det tas värdefull rekreativmiljö i anspråk genom att Klinten bebyggs. Det anläggs ingen parkmiljö i korsningen Hallarydsvägen/Storgatan. I övrigt innebär nollalternativet ingen påverkan på rekreativmiljöerna i området.



Natur- och kulturmiljö

Konsekvenser av planförslaget

Planområdet ligger inom ett område med ett stort antal fornlämningar. Enligt planförslaget är det endast utbyggnadsområdet i nordvästra Killeberg (område D) som direkt berör ett område med fornlämningar. Berörd fornlämning är en fossil åkermark. Innan byggnation inom detta område genomförs är det därför lämpligt med en arkeologisk undersökning. För att bedöma exakt exploateringsareal är resultatet från en sådan undersökning och dialog med Länsstyrelsen avgörande.

Anläggande av gång- och cykelvägar kan också komma att beröra områden med kända fornlämningar. Detta beaktas i detaljplaneskedet.

Konsekvenser av nollalternativet

Nollalternativet påverkar området i nordvästra Killeberg (område D) på samma sätt som planförslaget. I övrigt har nollalternativet ingen påverkan på kulturmiljöerna. Nollalternativet har negativ påverkan på naturområdet vid Klinten genom att det bebyggs. Utpekade utredningsområde öster om järnvägen i Killeberg tar stora areal i anspråk.

Sammanfattande bedömning

Huvudalternativet och nollalternativet bedöms innebära en likvärdig påverkan på kulturmiljövärdena. Arkeologisk utgrävning får visa slutgiltigt utbyggnadsområde.

Nollalternativet bedöms påverka områdets naturvärden i större utsträckning än planförslaget genom att

det tar betydligt större värdefull naturmark i anspråk varav en del omfattas av strandskydd och en del utgör vattenskyddsområde.

Infrastruktur och trafik

Den skånska trafiken och infrastrukturen påverkar miljötillståndet i länet. Påverkan kan bland annat handla om intrång i landskapet, bildande av barriärer, luftföroreningar och buller. Detta har påverkan på människor, djur och natur.

Konsekvenser av planförslag

Kollektivtrafik

Ett ökat befolkningsunderlag kan leda till en ökad andel motorburna resor samtidigt som det innebär ett ökat underlag för kollektivtrafiken. Genom att förtäta i kollektivtrafiknära läge möjliggörs och uppmuntras i högre grad användandet av kollektivtrafik. Ett ökat underlag är också viktigt för att säkerställa kollektivtrafikens utveckling.

Kompletteringstrafik med buss föreslås från Loshult till Killeberg för att underlätta för resor i södergående riktning. Det är lämpligt att en sådan trafik utgörs av beställningstrafik och endast är tillgänglig på de tider då flest pendlar.

Det är inte ekonomiskt försvarbart att åka genom länsgränsen för att byta till tåg söderut eftersom det idag är dyrare att resa in i Kronobergs län. Prissättningen mellan länen behöver justeras för att fler ska välja att åka kollektivt istället för att ta bilen som är ett mer kostnadseffektivt alternativ idag.



Gång- och cykelvägar

En utbyggnad av gång- och cykelvägar planeras mellan Osby-Killeberg-Loshult-Älmhult vilket möjliggör användandet av miljövänligare alternativ till bilen.

Det utgör också ett viktigt komplement till kollektivtrafiken. I planen planeras även för kortare sträckor av gång- och cykelvägar inne i Killebergs samhälle för att binda i hop de fåtal sträckor som finns idag. Separata gc-vägar ökar även trafiksäkerheten för den oskyddade trafikanten. En utbyggnad av gång- och cykelvägar kommer på vissa platser att ta ny mark i anspråk. Majoriteten av det längre gc-stråket, Killeberg- Loshult kommer dock anläggas genom att smalna av befintligt körfält.

Gång- och cykelvägar ökar rörelsefriheten och har en positiv påverkan på hälsan. Långsiktigt kan ökad tillgänglighet till målpunkter genom tydliga gång- och cykelvägar bidra till en ökad turism och besöksnäring. Gång- och cykelvägar kan påverka områdets kulturmiljöer i anläggningskedet.

Motorburen trafik

Inga nya gator anläggs för biltrafik som bedöms innebära någon väsentlig påverkan på miljön.

Nollalternativet

Kollektivtrafik

Genom att det inte föreslås några utvecklingsområden som innebär en förtätning av Killeberg förblir underlaget i de direkta centrala delarna det samma för kollektivtrafiken.

Biljettpiserna över länsgränsen förblir oförändrade

vilket får som följd att kollektivtrafiken inte får den positiva effekt som den syftar till. Detta skulle högst troligt bidra till ökade utsläpp från biltrafiken.

Gång- och cykelvägar

Inga nya gång- och cykelvägar anläggs vilket innebär att trafiksäkerheten för den oskyddade trafikanten förblir den samma som idag. Uteblivandet av gång- och cykelvägar gör att ingen ny mark tas i anspråk och således inte påverkar kulturmiljöerna i området.

Motorburen trafik

Bedöms ge samma effekter som planförslaget.

Sammanfattande bedömning

Utbyggnaden av gång- och cykelvägar bedöms få små konsekvenser på miljön och förväntas på längre sikt för större positiva konsekvenser genom förbättrad hälsa, minskad användning av motorburna transportmedel etc.

Riksintresse

Planförslaget/Nollalternativet

Riksväg 23 och Södra stambanan berörs av riksintresse för kommunikation. Planerat verksamhetsområde i Killeberg ligger intill riksintresset. I vidare planskede ska säkerställas så att riksintresset inte påverkas negativt. Riksväg 23 är också rekommenderad väg för transport av farligt gods, detta gäller även för Södra Stambanan. Det finns därför säkerhetsavstånd mot bostäder och annan bebyggelse. Vid planering ska riktlinjer upprättade i dokumentet RIKTSAM-riktlinjer för riskhänsyn i samhällsplaneringen tillämpas.



Sammanfattande bedömning

Inget av alternativen bedöms påverka riksintressena, detta säkerställs i detaljplaneskedet.

Buller

En bulleranalys har genomförts av Sweco för planområdet. Analysen utgår från de riktvärden som gällde före den 1 juni 2015. Den 1 juni trädde Förordningen (2015:216) om trafikbuller vid bostadsbyggande i kraft. Riktvärden för trafikbuller som inte bör överskridas vid nybyggnation av bostadsbebyggelse eller vid nybyggnation eller väsentlig ombyggnad av trafikinfrastruktur är:

- 30 dBA ekvivalentnivå inomhus
- 55 dBA ekvivalent ljudnivå vid en bostadsbyggnads fasad
- 50 dBA ekvivalent ljudnivå samt 70 dBA maximal ljudnivå vid en uteplats om en sådan ska anordnas i anslutning till byggnaden.

De största bullerkällorna inom planområdet är Södra Stambanan och Riksväg 23.

Planförslaget

Resultatet från bullerberäkningen visar att de flesta av utvecklingsområdena är möjliga för byggnation utan några större åtgärder. Eventuella åtgärder handlar främst om att få till en tyst luddämpande uteplats. Det bedöms vara genomförbart att uppfylla riktvärdena inomhus genom t.ex. fasadluddämpning. Undantaget är område A där det kan komma att krävas spårnära skärmar för att få ner ljudnivåerna. Område A och B kan komma att kräva åtgärder för att få ner de ekvivalenta ljudnivåerna till 55 dBA

vid planerad fasad. Anläggande av skärmad uteplats är aktuell för dessa områden för att klara 70 dBA vid uteplats.

Nollalternativet

Bedöms inte påverkas av buller.

Sammanfattande bedömning

Planförslaget har inte större påverkan på buller men det finns utvecklingsområden som berörs av buller och som kan komma att kräva åtgärder. Nollalternativet har ingen påverkan på buller.

Strandskydd

Planförslaget

Planförslaget bedöms inte ha någon påverkan på strandskyddet eftersom ingen förändrad markanvändning föreslås inom strandskyddat område. Vid planerande av verksamhetsområdet i Killeberg är det dock viktigt att flödesutjämnande åtgärder tas med i planeringen.

Nollalternativet

Nollalternativet kan komma att påverka strandskyddet genom att bebyggelse uppförs inom strandskyddat område.

Sammanfattande bedömning

Planförslaget bedöms innebära minst påverkan på strandskyddet.



Miljömålen

Riksdagen antog den 28 april 1999 femton nationella miljö kvalitetsmål för Sverige. I november 2005 antogs ett sextonde miljö kvalitetsmål om biologisk mångfald. Miljömålen syftar till att beskriva det tillstånd i den svenska miljön som miljöarbetet ska leda till. Målen följs upp årligen.

Av de 16 nationella miljömålen anses följande 11 vara relevanta för planen:

- Begränsad klimatpåverkan
- Grundvatten av god kvalitet
- Levande skogar
- God bebyggd miljö
- Ett rikt växt- och djurliv

Enligt miljöbalken ska en miljökonsekvensbeskrivning innehålla en beskrivning av hur relevanta miljömål beaktas i planen. Nedan beskrivs planens påverkan på respektive mål.

Begränsad klimatpåverkan



"Halten av växthusgaser i atmosfären ska i enlighet med FN:s ramkonvention för klimatförändringar stabiliseras på en nivå som innebär att människans påverkan på

klimatelementet inte blir farlig. Målet ska uppnås på ett sådant sätt och i en sådan takt att den biologiska mångfalden bevaras, livsmedelsproduktionen säkerställs och andra mål för hållbar utveckling inte äventyras. Sverige har tillsammans med andra länder ett ansvar för att det globala målet kan uppnås."

– Riksdagens definition av miljö kvalitetsmålet

Konsekvenser av planförslaget

Planförslaget innebär förtätning av nya bostäder i närhet till kollektivtrafikförbindelser. Genom att fler människor åker med miljövänliga transportmedel har det en positiv inverkan på miljömålet begränsad klimatpåverkan. Planförslagets ambitioner vad gäller nya gång- och cykelvägar bedöms som ett viktigt komplement till kollektivtrafiken. Dessa förutsättningar innebär att det finns goda möjligheter för att välja bort motorfordon som transportmedel.

Det pågår installation av bergvärme i det kommunala bostadsbeståndet i Killeberg. Det är ett viktigt steg för att minska användandet av fossila bränsle för uppvärmning.

Konsekvenser av nollalternativet

Nollalternativet innebär en mindre utbyggnad av bostäder i stationens direkta närhet. Nollalternativet innebär också att det endast tillskapas småhusbebyggelse varför nollalternativet har sämre förutsättningar att uppfylla målet om begränsad klimatpåverkan.

Samlad bedömning

FÖP:ens markanvändning bedöms i högre grad kunna inverka positivt på miljömålet genom minskade persontransporter med motorfordon till fördel för resande med kollektivtrafik. Viktiga aspekter för att gynna resande med kollektivtrafik är prissättningen över länsgränsen och att anslutningstrafiken fungerar. Skulle denna förbli oförändrad är risken att de positiva effekterna av kollektivtrafiken kan utebli eftersom det då, beroende på resmål kan vara mer kostnadseffektivt att köra bil. Föreslagen utbyggnad



bedöms inte få någon påtagligt negativ påverkan på miljömålet.

Grundvatten av god kvalitet



"Grundvattnet ska ge en säker och hållbar dricksvattenförsörjning samt bidra till en god livsmiljö för växter och djur i sjöar och vattendrag."

– Riksdagens definition av miljökvalitetsmålet.

Miljöfarliga utsläpp kan förorena grundvattnet. För att skydda grundvattnet inrättas skyddsområden. I Killeberg finns ett sådant skyddsområde. Skillnaderna mellan planförslaget och nollalternativet redogörs för nedan. I övrigt anses påverkan bli densamma.

Planförslaget

Planförslaget bedöms inte ha någon negativ påverkan på målet om grundvatten av god kvalitet. Pågående arbete med den kommunala VA-planen samt upprättande av nya skyddsföreskrifter för vattenskyddsområdet syftar till att säkerställa grundvattentillgången i framtiden.

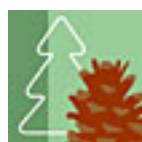
Nollalternativet

Nollalternativet kan på sikt påverka miljömålet negativt genom att grundvattentäkten i Killeberg bebyggs. Det skulle kunna leda till infiltration av förorenade ämnen i grundvattenförekomsten.

Sammanfattande bedömning

Planförslaget bedöms innebära minst påverkan på miljömålet.

Levande skogar



"Skogens och skogsmarkens värde för biologisk produktion ska skyddas samtidigt som den biologiska mångfalden bevaras samt kulturmiljövärden och sociala värden värnas."

– Riksdagens definition av miljökvalitetsmålet.

Planförslaget

Planförslaget kommer att medföra påverkan på skogsmiljön i de nordvästra delarna av Killeberg där det planeras för nya skolor och nya bostäder. Skogen är av skogsklass 8. Viktigt är att säkerställa befintliga kulturmiljöer genom att hänsyn tas till fornlämningarna i området. Även de sociala värdena är angelägna att bejaka genom att motionslingans dragning säkerställs och förändras i minsta möjliga mån.

Där verksamhetsområde planeras kommer skog att behöva avverkas.

Nollalternativet

Alternativet har samma påverkan på miljömålet vad gäller område D i nordvästra Killeberg. Betydligt större areal skogsmark tas i anspråk för utredningsområdet i östra Killeberg.

Sammanfattande bedömning

Nollalternativet bedöms påverka miljömålet negativt i högre grad eftersom det tar i anspråk större areal av skogsmark.



God bebyggd miljö



"Städer, tätorter och annan bebyggd miljö ska utgöra en god och hälsosam livsmiljö samt medverka till en god regional och global miljö. Natur- och kulturvärden ska

tas till vara och utvecklas. Byggnader och anläggningar ska lokaliseras och utformas på ett miljöanpassat sätt och så att en långsiktigt god hushållning med mark, vatten och andra resurser främjas."

– Riksdagens definition av miljö kvalitetsmålet.

Miljön påverkas på många sätt av boende och olika livsstilar. Det gäller till exempel uppvärmning av bostäder, resor och avfallshantering.

Planförslaget

Planförslagens huvudintention är uppbyggd utifrån att uppfylla miljömålet god bebyggd miljö. Planen ger goda förutsättningar att skapa levnadsmiljöer av hög kvalitet. Anläggande av gc-vägar bidrar till en hälsosam livsmiljö. Det gör också tillgången till de natur- och kulturmiljöer som finns i området och dess närhet.

Området bedöms möjliggöra förtätning utan att detta sker på större bekostnad av natur- och grönområden. Det planeras dock för områden med småhus som kommer att ske på skogsmark. Samtliga utvecklingsområden ligger dock i anslutning till befintlig bebyggelse vilket underlättar för bland annat VA-satsningar. Befolkningsökningen möjliggör för en bättre service inom området.

Sett ur ett regionalt perspektiv kan planområdet

avlasta andra delar av Skåne som är hårt exploaterade. Det skulle bidra till en bättre regional balans i bostadsbyggandet.

Nollalternativet

Nollalternativet innebär mer spridd bebyggelse som uteslutande sker med småhus. Befolkningsunderlaget kan komma att öka i ungefär samma omfattning som med planförslaget vilket även vid nollalternativet kan leda till en bättre service i området. Det byggs inga gång- och cykelvägar. Kombinationen av småhus och frånvaron av gång- och cykelvägar kommer högst troligt att leda till ett större bilberoende.

Sammanfattande bedömning

Planförslaget bidrar i något högre grad till att uppfylla miljömålet än vad nollalternativet gör.

Ett rikt växt- och djurliv



"Den biologiska mångfalden ska bevaras och nyttjas på ett hållbart sätt, för nuvarande och framtida generationer. Arternas livsmiljöer och ekosystemen samt deras funktioner och processer ska värnas. Arter

ska kunna fortleva i långsiktigt livskraftiga bestånd med tillräcklig genetisk variation. Människor ska ha tillgång till en god natur- och kulturmiljö med rik biologisk mångfald, som grund för hälsa, livskvalitet och välfärd."

– Riksdagens definition av miljö kvalitetsmålet.

Planförslaget

Enligt planen kommer ett område med skog att tas i anspråk. Det gäller område D vid förskolan och



idrottsplatsen.

Inga områden som klassificeras som Natura 2000, naturreservat, riksintresse för naturvård eller områden i kommunens naturvårdsplan kommer att beröras.

Nollalternativet

Nollalternativet har samma påverkan som anges för planförslaget. Utöver detta tas ett område i anspråk som omfattas av kommunens naturvårdsplan. I naturvårdsplanen står beskrivet att området består av en betesmark med rik flora. Utvecklingsområdet tar stor areal i anspråk som kan påverka djurlivet negativt.

Sammanfattande bedömning

Både planförslaget och nollalternativet kan komma att innebära en något negativ inverkan på miljömålet.



Miljökvalitetsnormer

Planförslagets påverkan på miljökvalitetsmålen
I samband med att miljöbalken trädde i kraft den 1 januari 1999 introducerades även miljökvalitetsnormer (MKN). Enligt MB 5 kap. kan regeringen meddela föreskrifter för geografiska områden eller för hela landet om kvaliteten på mark, vatten, luft eller miljön i övrigt i det fall det behövs för att varaktigt skydda människors hälsa eller miljön eller för att avhjälpa skador på eller olägenheter för människors hälsa eller miljön (miljökvalitetsnormer). Idag finns det miljökvalitetsnormer för:

- Omgivningsbuller (SFS 2004:675)
- Föroreningar i utomhus luften (kvävedioxid och kväveoxider, svaveldioxid, kolmonoxid, bly, bensen, partiklar (PM 10, PM2,5), arsenik, kadmium, nickel och ozon (SFS 2001:527)
- Vattenkvalitet (SFS 2004:660)
- Kemiska förordningar i fisk- och musselvatten (SFS 2001:554)

MKN Omgivningsbuller

Buller definieras som oönskat ljud och kan upplevas olika från person till person. Det kan även uppfattas annorlunda beroende på tiden på dygnet. Hur störande bullret är beror på ett flertal faktorer såsom, typ av ljud, ljudets kvalitet, tid på dygnet, attityd, vilket miljö bullret uppstår i m.m. Buller kan påverka hälsa och livskvalitet negativt.

Det finns riktvärden för trafikbuller som inte bör överskridas vid nybyggnation eller väsentlig ombyggnad av trafikinfrastruktur. Dessa är:

- 30 dBA ekvivalentnivå inomhus

- 55 dBA ekvivalent ljudnivå vid en bostadsbyggnads fasad
- 50 dBA ekvivalent ljudnivå samt 70 dBA maximal ljudnivå vid en uteplats om en sådan ska anordnas i anslutning till byggnaden.

De största bullerkällorna inom planområdet är Södra stambanan och riksväg 23.

Planförslaget

En bulleranalys för planens utvecklingsområden har på uppdrag av kommunen utförts av Sweco. Det är framförallt bullret från Södra stambanan som påverkar nya bostäder i Killeberg. Det kommer ske en viss ökning av tillfartstrafiken till orterna men denna bedöms bli så marginell att den inte bedöms påverka miljökvalitetsmålet. Planförslaget bedöms inte leda till att öka antalet bullerkällor men förtätningsområde A och B i Killeberg kan påverkas negativt av befintliga bullerkällor. I samband med detaljplanering eller projektering är det bli lämpligt att belysa eventuella åtgärder för att minska bullerpåverkan. Åtgärder kan bestå av materialval, placering av bebyggelse, skärmväggar med mera.

I bedömning av bullerpåverkan i planen har beräkningar endast gjorts utifrån järnvägstrafiken eftersom en ökning av motortransporter bedöms vara så marginell att den inte har någon påverkan på miljömålet. Beräkningarna är gjorda för ett framtida beräkningsfall 2030.

Resultatet av beräkningarna visar att de flesta av de områden där beräkningar är utförda möjliggör för



byggnation av bostäder utan att större åtgärder behöver vidtagas. Eventuella åtgärder handlar främst om att skapa en tyst ljuddämpad uteplats.

De områden som påverkas mest av buller är förtättningsområde A och till viss del B. Det kan för detta område bli aktuellt med spårnära åtgärder.

Nollalternativ

Ingen påverkan på buller.

MKN Luft

Luftföroreningar kan komma från transporter, uppvärmning och via utsläpp från industrin. Dålig luftkvalitet kan göra människor sjuka och bidra till en förkortad livslängd. Luftkvaliteten kan också leda till skador på växter, korrosion, nedsmutsning, övergödning, försurning och klimatförändringar.

Luftföroreningar kan både vara lokala, regionala och nationella.

Luftföroreningarna är till största del ett tätortsproblem där trafiken är en viktig orsak.

Det har inte genomförts någon mätning av luftkvaliteten inom planområdet, men luftkvaliteten bedöms vara god. De föroreningar som finns kommer från de vägburna transporterna. Risken för att överskrida riksvärdena bedöms som mycket liten inom planområdet.

MKN Vattenkvalitet

Miljö kvalitetsnormer för vatten omfattar samtliga

vattenförekomster, både yt- och grundvatten. Inom planområdet finns två vattenförekomster, en ytvattenförekomst (Driveån: Krusån-Källa) och en grundvattenförekomst (Älmhultsåsen). Båda vattenförekomsterna är statusklassade och kvalitetskraven för miljö kvalitetsnormerna är satta med bestämda tidsfriser.

Vattenmyndigheten i Södra Östersjöns vattendistrikt har beslutat om miljö kvalitetsnormer för samtliga yt- och grundvattenförekomster i distriktet. Genom planområdet rinner Driveån, ytvattenförekomsten (SE626000-139355). Den del som rinner genom planområdet har måttlig ekologisk status och god kemisk status exklusive kvicksilver. Den kemiska statusen är uppnår ej god kemisk ytvattenstatus med kvicksilver inkluderat. Att den ekologiska statusen inte uppnår god status beror främst på den biologiska kvalitetsfaktorn fisk.

Miljö kvalitetsnormen för vattenförekomsten är "God ekologisk status" 2027 och "God kemisk ytvattenstatus" 2015. Halterna av kvicksilver och kvicksilverföreningar i vattenförekomsten bör inte öka till den 22 december 2015, i förhållande till de halter som har legat till grund för vattenmyndighetens statusklassificering av kemisk ytvattenstatus inklusive kvicksilver och kvicksilverföreningar 2009.

Det finns cirka 1800 avlopp i kommunen. Av dessa är cirka 1000 stycken inventerade varav ungefär hälften är inte uppfyller gällande lagkrav.

Åtgärder

För att minska påverkan på ytvattnet inom planområdet bör vid markanvändning sådana åtgärder som



hindrar ökat kvicksilverläckage från omgivande mark vidtagas.

För att minska påverkan på ytvattnet inom planområdet ska man arbeta med att minska påverkan från dagvatten, exempelvis genom att anlägga ytor för fördröjning samt lokalt omhändertagande av vatten inom de enskilda planområdena. Yta för sådana åtgärder redovisas inte i dagsläget utan lämpliga ytor och åtgärder detaljutreds i det vidare planarbetet. Det är också viktigt att enskilda avlopp åtgärdas till minst normal skyddsnivå. Upprättande av skyddsföreskrifterna för vattenskyddsområdet i Killeberg är också en åtgärd som genomförs snaras.

Grundvatten

2006 genomfördes en undersökning av SGU i syfte att kartlägga grundvattenförekomsternas jordlager och bedöma grundvattentillgången och sårbarheten. Enligt undersökningen har området från Skeingesjön och Osbysjön via Loshult upp mot Älmhults kommun flera isälvsavlagringar som utgör de viktigaste grundvattenmagasinen i kommunen.

Planområdet berörs av en grundvattenföreskomst, Älmhultsåsen, Älmhult söder och (SE625831-443881). Älmhultsåsen bedöms i nämnda utredning ovan ha den största uttagningskapaciteten i kommunen.

Enligt VattenInformationssystem för Sverige (VISS) är kvalitativ och kemisk status för grundvattenförekomsterna god. Det bedöms inte finnas någon risk att god kvalitativ och god kemisk status uppnås år

2021.

MKN Kemiska föroreningar i fisk- och musselvatten

Inom planområdet finns inget vatten som omfattas av MKN.

Konsekvenser av planförslaget

Planförslaget bedöms inte påverka yt- eller grundvattenförekomster negativt. Ny bebyggelse kan komma att kräva fördröjning av dagvattnet. Detta kommer att studeras vidare i kommande detaljplanearbete.

Nollalternativ

Byggnation inom vattenskyddsområde och strandskydd kan få negativa konsekvenser på miljökvalitetsnormen.

Översvämningsrisk

Driveån rinner genom planområdet. Ingen översvämningskartering för ån har gjorts. Inget av utbyggnadsområdena ligger i åns direkta närhet, i det vidare planarbetet bedöms inga översvämningsutredningar krävas.



Samlad konsekvensbeskrivning

Planens genomförande bedöms innebära såväl positiva som negativa konsekvenser. Förtätningen, framförallt i Killeberg bedöms leda till en större variation i bostadsbeståndet avseende såväl upplåtelseform som storlek. Detta bedöms framförallt gynna den äldre och yngre befolkningen och möjliggör för fler att bo kvar på orten.

Utvecklingsområdet i nordvästra Killeberg, område D bedöms attrahera familjer med barn som vill bo med närhet till skola, förskola, natur och kollektivtrafik. Exploatering i området kommer att ta skogsmark i anspråk vilket är en negativ konsekvens.

Nollalternativet innebär ytterligare negativa konsekvenser genom inanspråkstagandet av större ytor oexploaterad mark. Byggnation på Klinten som ligger inom vattenskyddsområde kan komma att påverka vattenförsörjningen i framtiden.

Inom planområdet använder många bilen idag i stor utsträckning men anläggande av gång- och cykelvägar förväntas leda till en minskning av bilanvändandet. Detta kan högst troligt också bidra till en ökning av andelen kollektivtrafikresor.

Anläggande av fördröjningsdammar för dagvatten bör studeras vidare. Likaså de fornlämningar som kan komma att beröras.

Utvecklingsområdet i nollalternativet tar onödigt stor areal i anspråk och berör dessutom strandskyddet.

Vid uppförande av ny bebyggelse är det viktigt att hänsyn tas till befintliga karaktärer och strukturer för att det ska upplevas som en helhet.

Utifrån denna sammanfattning anses planförslaget vara det mest hållbara- och således det mest lämpliga alternativet för områdets framtida utveckling.

