

# Delårsbokslut 2023-08-31

---

Osby kommun



## Innehållsförteckning

<b>FÖRVALTNINGSBERÄTTELSE .....</b>	<b>3</b>
Osby kommuns vision.....	3
Den kommunala koncernen.....	3
Viktiga förhållanden för resultat och ställning.....	5
Händelser av väsentlig betydelse under perioden .....	6
God ekonomisk hushållning, ekonomisk ställning och analys.....	6
Måluppföljning.....	7
För perioden 2023 budgeteras ett resultatmål på 0 % av skatteintäkter och finansnetto.....	10
Finansiella kostnader får ej bli högre än 3 % av verksamhetens nettokostnader. ....	10
Soliditet inklusive alla pensionsförpliktelser ska inte understiga 25%. ....	10
All kommunal bolagsverksamhet ska regelmässigt ge ett positivt resultat. ....	11
Ekonomisk analys .....	11
Balanskravsresultat.....	14
Förväntad utveckling.....	14
<b>RÄKENSKAPER .....</b>	<b>16</b>
Resultaträkning.....	16
Kassaflödesanalys .....	17
Balansräkning.....	18
Noter.....	19
Nämndernas resultat.....	25
Resultaträkning VA-verksamhet .....	26
Balansräkning VA-verksamhet .....	26
<b>REDOVISNINGSPRINCIPER.....</b>	<b>26</b>
<b>NÄMNDERNAS PROGNOSEN OCH PERIODENS VIKTIGASTE HÄNDELSE.....</b>	<b>27</b>
Kommunstyrelseförvaltningen .....	27
Arbete och välfärd.....	27
Barn och utbildning.....	28
Miljö- och byggnämnden .....	29
Samhällsbyggnadsnämnden .....	29
Kommunrevisionen .....	30
Valnämnden .....	30
Hälsa- och omsorgsnämnden .....	30
Överförmyndaren .....	31

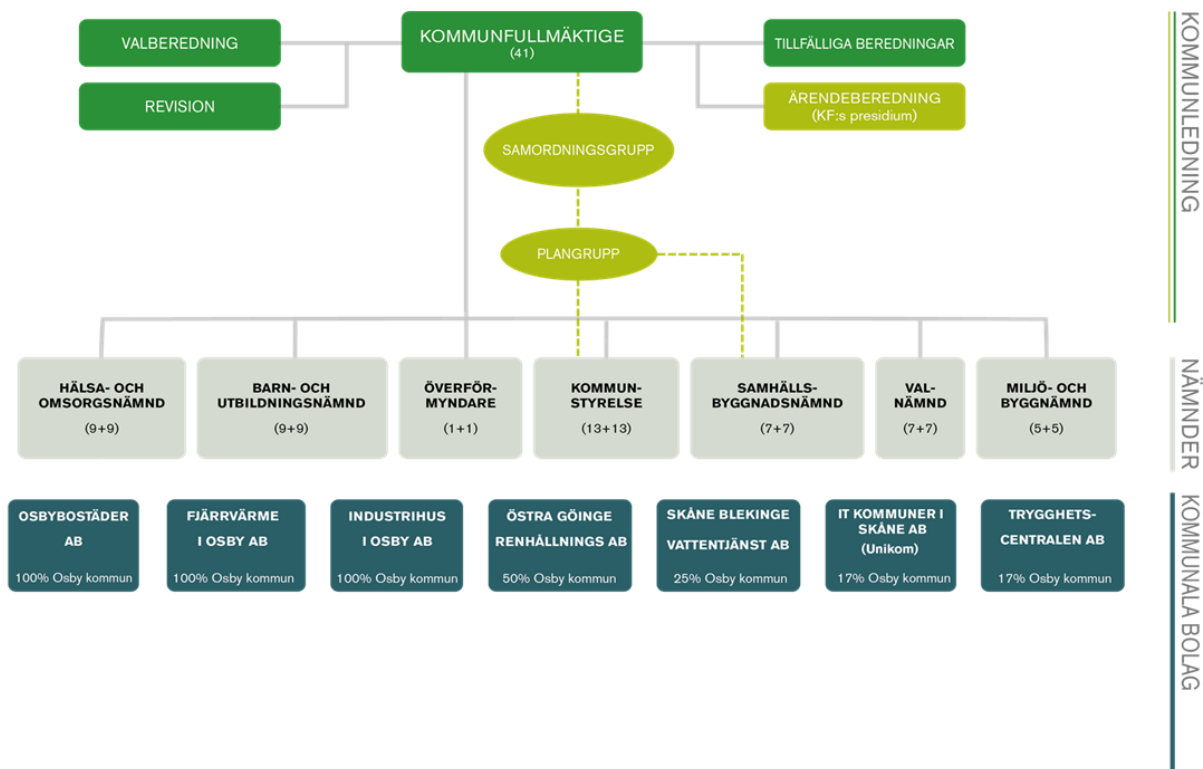
# FÖRVALTNINGSBERÄTTELSE

## Osby kommuns vision

Osby kommuns vision är **På spåret och naturligt nära**. På spåret innebär att kommunen finns på spåret rent infrastrukturmässigt men det innebär även att kommunen ska vara på spåret vad gäller omvärldsorientering. Naturligt nära innebär att vi rent tillgänglighetsmässigt är naturligt nära. En timme från Sveriges tredje största stad och knappt två timmar från närmaste huvudstad. Men även genom att omvärlden når oss. Naturligt nära innebär även att vi är nära den vackra naturen som omger hela Osby kommun.

## Den kommunala koncernen

### Kommunkoncernens organisation



Osby kommun upprättar inte någon sammanställd redovisning (koncernredovisning) i samband med delårsrapporten utan detta görs i årsredovisningen.

Nedan följer information om de kommunala bolag som ingår i Osbys kommunkoncern.

### Osbybostäder AB (ägarandel 100 %)

Osbybostäder AB redovisar ett resultat på 8,5 mnkr i delårsbokslutet. Bolaget prognostiserar ett helårsresultat på 3,5 mnkr vilket är 0,1 mnkr bättre än budgeterat. Resultatet beräknas bli högre än budgeterat trots en hög grad av outhyrd bostäder, vilket beror på högre hyresintäkter för garage och lokaler, utbetalning av elstöd och försäkrings-skadeersättningar efter vattenskador.

Bland de pågående projekten kan nämnas nybyggnation/återuppbyggnad av Fenixhuset. Dessutom installeras solceller på några av fastigheterna.

För övrigt gör leder den globala ekonomiska tillbakagången till att nyproduktion av bostäder tillsvidare är pausat. Kostnadsökningarna har varit kraftiga i bygg- och fastighetsbranschen och även finansieringskostnaderna har ökat med högre räntor.

Bedömningen är att det fortsatt kommer att vara ett högt antal vakanta lägenheter, orsaken tros vara den ekonomiskt ansträngda situationen där kostnadsmedvetenheten ökar.

#### **Fjärrvärme i Osby AB (ägarandel 100 %)**

Fjärrvärme i Osby AB redovisar ett resultat på -2,0 mnkr i delårsbokslutet. Prognosen visar ett helårsresultat utan avvikelse mot budget. Kostnaderna för bränsle har ökat kraftigt under året, men även intäkterna har ökat. Bland annat har försäljning av utsläppsrätter gett högre intäkter än budgeterat och ansökan om elstöd har beviljats.

Under hösten 2023 kommer ett ORC-system att installeras. Det används för att omvandla värme till el för egen förbrukning.

#### **Industrihus i Osby AB (ägarandel 100 %)**

Bolaget har under 2022 sålt sina tillgångar och har ingen verksamhet kvar och i april 2023 beslutade styrelsen att företaget ska gå i frivillig likvidation.

#### **Östra Göinge Renhållnings AB (ägarandel 50 %)**

Östra Göinge Renhållnings AB, ÖGRAB, redovisar ett positivt resultat på 3,6 mnkr i delårsbokslutet. Prognosen visar ett helårsresultat utan avvikelse från budget. Under året har intäkterna för metallskrot, tidningar samt konstruktions- och täckmaterial varit högre än budgeterat. En tjänst har varit vakant under våren, denna tjänst är nu tillsatt. Under resterade del av året beräknas kostnaderna för reparation, underhåll och informationsinsatser att öka jämfört med första delen av året.

Under resterande del av året förväntas intäkterna sjunka på grund av lågkonjunkturen. Dessutom driver inflationen upp priserna på exempelvis material vilket leder till ökade kostnader.

#### **Skåne Blekinge Vattentjänst AB (ägarandel 25 %)**

Skåne Blekinge vattentjänst AB redovisar ett negativt resultat på -2,0 mnkr i delårsbokslutet. Prognosen visar ett helårsresultat utan avvikelse mot budget. Självkostnadsprincipen tillämpas, huvudmännen debiteras faktiska nedlagda kostnader i respektive kommun.

Under sommaren 2023 har rekrytering av ny VD påbörjats.

Införandet av ett gemensamt drift- och övervakningssystem för VA-anläggningar pågår. Detta är ett mycket omfattande arbete som kommer att pågå de närmaste åren.

Under sommaren har det varit bevattningsförbud i Bromölla och Östra Göinge och uppmaning om återhållsamhet i Osby. Dessutom har nödvattentankar införskaffats.

Inom de närmaste åren kommer omfattande investeringsprojekt påbörjas med anledning av beviljade miljötillstånd. För att möta dessa behov, behöver SBVT förstärka sin organisation inom flera olika kompetensområden.

Förslag på nytt avloppsdirektiv presenterades under 2022 och om detta förslag träder i kraft kommer det att få stora konsekvenser för våra avloppsreningsverk.

#### **IT kommuner i Skåne AB (Unikom) (ägarandel 17 %)**

IT-kommuner i Skåne redovisar ett negativt resultat på -2,0 mnkr i delårsbokslutet. Prognosen visar ett helårsresultat på -2,2 mnkr, vilket är en avvikelse mot budget på -3,7 mnkr. Det beror bland annat på att vakanta tjänster har ersatts med konsulter. Kostnadsökningarna för licenser och supporteravtal har även varit högre än budgeterat.

Flera av aktiviteterna i den strategiska planen har gett resultat under året. Bland annat finns det ett utbildningspaket inom IT-säkerhet som når alla användare inom UNIKOM. Det pågår även ett systematiskt arbete med e-tjänster och automatisering.

Under året har även en ny gemensam strategisk plan för digitalisering beslutats.

#### **Trygghetscentralen i Skåne nordost AB (ägarandel 17%)**

Trygghetscentralen i Skåne nordost AB redovisar ett negativt resultat på -2,2 mnkr i delårsbokslutet. Prognosen visar ett helårsresultat på -1,6 mnkr. 2023 är bolagets första verksamhetsår och verksamheten är i en uppstartsfas. Kostnaderna har under första delen av året varit lägre än budgeterat, men även intäkterna ligger lägre än budgeterat. Det beror på att kommunerna inte har anslutit sig till bolagets tjänster i den takt som förväntats i budget. Anslutningstakten tros öka under

resterande del av året för att nå uppsatt mål under 2024.

Ny verksamhetschef har tillträtt under våren.

## Sammanställning koncernbolagen

Mnkr	Budget	Utfall	Prognos
Osbybostäder AB	3,3	8,5	3,5
Fjärrvärme i Osby AB	0,5	-2,1	0,5
Industrihus i Osby AB	0	-0,1	-0,1
Östra Göinge Renhållnings AB	0	3,6	0
Skåne Blekinge Vattentjänst AB	0	-2,0	0
IT Kommuner i Skåne AB	1,5	-2,0	-2,2
Trygghetscentralen AB	-2,3	-2,2	-2,6

## Viktiga förhållanden för resultat och ställning

### Ekonomiska förutsättningar och skatteunderlagets utveckling (Sveriges kommuner och regioners, SKR, bedömning i augusti 2023)

Den globala ekonomin präglas fortfarande av hög inflation och penningpolitisk åtstramning. Trots det står arbetsmarknaderna ännu starka.

SKR bedömer att den lägre efterfrågan i år kommer att leda till en avmattning på arbetsmarknaden framöver. Efterfrågan ökar igen under 2024 och då beräknas inflationen sjunka tillbaka till målnivåer vilket förväntas leda till att centralbankerna inleder en följd av räntesänkningar.

Den inhemska efterfrågan som försvagades under andra halvåret 2022 fortsätter, enligt prognosen, att dämpas av den höga inflationen och den penningpolitiska åtstramningen. Svenska hushåll har, i en internationell jämförelse, en större andel rörliga lån och högre skuldkvot och påverkas därför snabbt av det allt högre ränteläget. Investeringarna, exklusive bostadsmarknaden, har dock stått emot förvånansvärt starkt.

Inflationen är fortfarande oroväckande hög och mer seglivad än vad som förutspåts tidigare. Därför är bedömningen att ytterligare räntehöjningar kommer att göras under hösten och räntetoppen kommer att bestå längre in i 2024, innan räntesänkningarna kan påbörjas under andra kvartalet.

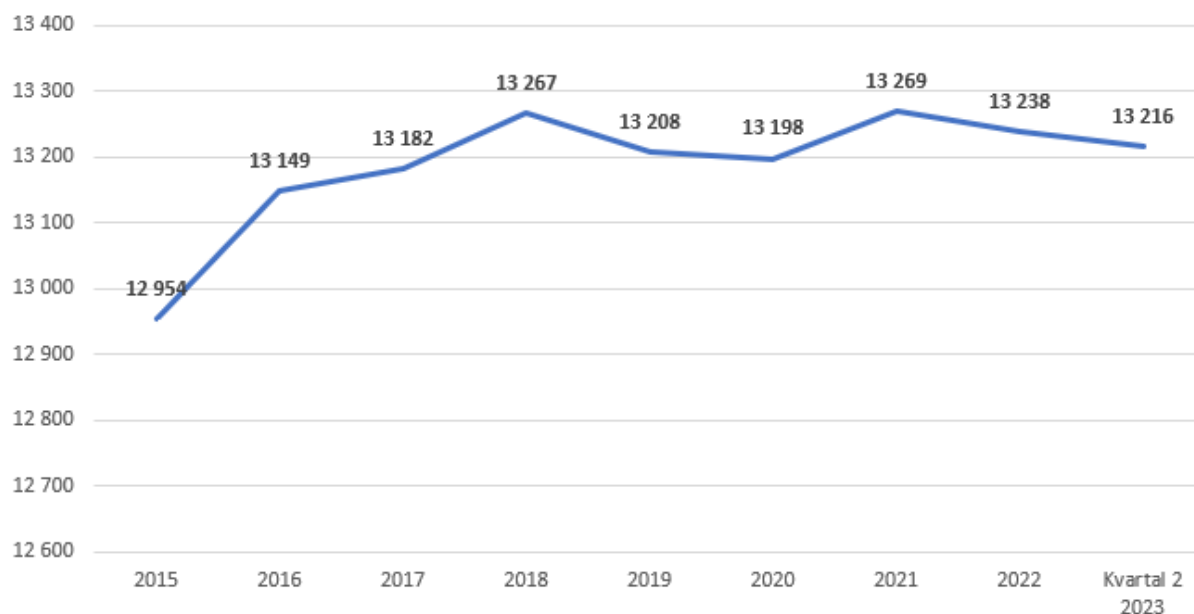
För kommunerna innebär den starka arbetsmarknaden på kort sikt ett starkare skatteunderlag. Det nominella skatteunderlaget växer med i snitt 4,6% under perioden 2023-2026. Det kan jämföras med den genomsnittliga ökningen de senaste 10 åren som var 4,1%.

Den reala köpkraften faller dock fortfarande i år och blir mycket svag nästa år. I reala termer växer skatteunderlaget med 1,3% under 2023-2026 att jämföra med de senaste 10 årens genomsnitt på 1,6%. Det innebär att sektorns köpkraft sjunker drastiskt. Förutom att löner och priser ökar och därigenom påverkar kommunernas kostnader för verksamheten så ökar pensionskostnaderna. Det är främst ökningen av prisbasbeloppet som påverkar värderingen av pensionskulden som i sin tur påverkar kostnaden, men även det nya pensionsavtalet har betydelse.

### Befolkningsutveckling

Efter kvartal 2 2023 har kommunens befolkning minskat med 22 personer, från 13 238 vid början av 2023 till 13 216 efter kvartal 2 2023. Minskning beror till största del på ett negativt födelsenetto, men det beror även på en ökad utflytt, främst under andra kvartalet.

## Befolkningsutveckling 2015-2023 (tom kvartal 2 2023)



### Händelser av väsentlig betydelse under perioden

Året har präglats av det rådande ekonomiska läget och samtliga nämnder har arbetat för att minska kostnader och nå en budget i balans både innevarande år och inför kommande år. Sammantaget redovisar nämnderna och finansförvaltningen underskott i prognoserna för helåret.

Den höga inflationen har inneburit ekonomiska utmaningar med stigande priser på bland annat drivmedel, el och livsmedel. Även räntorna har stigit med ökade räntekostnader som följd.

Kommunstyrelsen är sedan april nämnd även för Barn- och utbildningsförvaltningen.

Förskolan Äventyrsgården stängdes i juni och verksamheten flyttade till Rönnegården då barnantalet i förskolan minskar.

Beslut om ny skolorganisation för grundskolan har fattats och den nya organisationen kommer att implementeras hösten 2024.

Lönesamverkan har utökats och omfattar, utöver Osby kommun och Östra Göinge kommun, även Bromölla kommun. Lönenheten hanterar nu lön och systemförvaltning för samtliga tre kommuner.

Under våren 2023 påbörjades byggnationen av ett nytt Blåljushus där räddningstjänst, polis, ambulans och säkerhetsenheten kommer att vara placerade.

Nya e-tjänster har implementerats under året.

Arbetet med risk- och sårbarhetsanalyser har pågått under året och beräknas vara klart under oktober månad.

I projektet värdeskapande fastighetsförvaltning har bland annat Pulsen och Lönsboda sim- och sporthall energieffektiviserats.

### God ekonomisk hushållning, ekonomisk ställning och analys

God ekonomisk hushållning är ett lagstadgat krav enligt kommunallagen. Kommunen ska ta fram finansiella mål men också verksamhetsmässiga mål som följs upp och utvärderas årligen.

God ekonomisk hushållning handlar om långsiktighet i planering och beslut. En stabil och uthållig ekonomi är en förutsättning för att trygga en bra verksamhet som tillgodoser medborgarnas krav på tjänsteutbud och service.

## Uppföljning av kommunfullmäktiges beslutade verksamhetsmål utifrån god ekonomisk hushållning

Kommunfullmäktige har antagit följande målområden för kommunen:

- *Attraktiv och hållbar boendekommun*
- *Utveckling och tillväxt*
- *Trygghet hela livet.*

Inom respektive målområde antar nämnderna anknytande mål för sin verksamhet. Under respektive mål finns sedan indikatorer för olika tjänster, servicenivåer med mera för att kunna mäta och följa upp målen.

Mål och indikatorer färgmarkeras: grön = målvärdet är uppfyllt, gul = målvärdet är delvis uppfyllt, rött = målvärdet är inte uppfyllt.

### Kommunstyrelsens analys av måluppfyllelsen

Nämnderna har i delårsrapporten följt upp sina nämndmål som antagits utifrån de kommunövergripande målområdena. De finansiella målen har också följts upp i delårsrapporten.

I det efterföljande avsnittet görs en sammanfattning för varje målområde. Mer detaljerade uppgifter om nämndmål och indikatorer finns i respektive nämnds delårsrapport.

I delårsrapporten görs en översiktlig analys huruvida målen är uppfyllda, eller kommer att uppfyllas, vissa indikatorer följs enbart upp på årsbasis.

***Utifrån en samlad uppföljning av de finansiella målen samt kommunfullmäktiges målområden görs bedömningen att Osby kommun till övervägande del kommer att uppnå lagens krav på God Ekonomisk Hushållning för år 2023.***

***Mot bakgrund av den information som har sammanställts för kommunen och de kommunala bolagen i delårsrapporten görs bedömningen att God Ekonomisk Hushållning till övervägande del kommer att uppnås för kommunkoncernen.***

## Måluppföljning

### Attraktiv och hållbar boendekommun

*Vi arbetar medvetet för att skapa attraktiva boendemiljöer och ökat bostadsbyggande. Osby kommun bedriver ett hållbarhetsarbete med kommande generationer i åtanke.*

Nämnd	Nämndmål	Måluppfyllnad
Miljö- och byggnämnden	Miljö- och byggnämnden ska upprätta en tillsynsplan och se till att den följs	Delvis uppfyllt
Barn- och utbildningsnämnden	Vi ska erbjuda utbildning och mötesplatser som leder till en ökad medvetenhet om livsstilens betydelse för hälsan, miljön och samhället	Delvis uppfyllt
Hälsa- och omsorgsnämnden	Alla verksamheter ska systematiskt arbeta för minskad miljöpåverkan och ökad hållbarhet	Uppfyllt
Samhällsbyggnadsnämnden	Tänker alltid lite längre - väl genomtänkta beslut och hållbar samhällsplanering	Uppfyllt

### Analys av resultatet

Målet inom miljö- och byggnämnden att en tillsynsplan ska upprättas och följas bedöms att vid årets slut vara delvis uppfyllt. De planerade tillsynerna och inspektionerna beräknas kunna genomföras fram till årsskiftet.

Inom Barn- och utbildningsnämnden anses målet att erbjuda utbildning och mötesplatser som leder till en ökad medvetenhet om livsstilens betydelse för hälsan, miljön och samhället vara delvis uppfyllt. Inom de olika skolformerna arbetas det aktivt med undervisning utomhus, pulshöjande aktiviteter,

rastaktiviteter samt satsningen med B innovation. Resultatet har bland annat blivit en större förståelse bland barnen på förskolan om hur skräp i naturen påverkar djur och natur. Inom kultur och fritid sker ett arbete med att sänka trösklar för breddat deltagande i de aktiviteter som erbjuds. Det ses en positiv trend i ett ökat besökarantal.

Inom hälsa- och omsorgsnämnden anses målet att alla verksamheter systematiskt ska arbeta för minskad miljöpåverkan och ökad hållbarhet vara uppfyllt vid årets slut, det är dock inte uppfyllt i dagsläget. En av indikatorerna till målet är att andel fossilfria fordon inom förvaltningen ska öka och nyligen har en beställning av av 32 elbilar (gäller alla kommunens verksamheter) gjorts. Dessutom har elcyklar köpts in av förvaltningen.

Samhällsbyggnadsnämndens mål, tänker alltid lite längre - väl genomtänkta beslut och hållbar samhällsplanering bedöms vara uppfyllt vid årets slut. Beslut som fattas föregås av en konsekvensanalys utifrån hållbarhet, vilket är en av indikatorerna, bedöms uppnås innan årets slut . Även matsvinnet bedöms att hamna under de 5 000 kilo som är målvärdet för indikatorn, dock är mätningen inte gjord vid denna uppföljning.

### Slutsats

Den samlade bedömningen är att målen inom målområdet är delvis uppfyllda.

### Utveckling och tillväxt

*Utbildning och kommunikation är en förutsättning för att vara en öppen och modern kommun. Vi jobbar för utveckling och tillväxt i ett nära samarbete med näringslivet.*

Nämnd	Nämndmål	Måluppfyllnad
Kommunstyrelsen	Osby kommun är en kreativ kommun som bidrar till tillväxt och utveckling	Ingen mätning
Kommunstyrelsen	Osby kommun ökar service och tillgänglighet för invånare genom digitalisering, kommunikation och kunskap	Uppfyllt
Arbete och välfärd	Osby kommun är en kreativ kommun som bidrar till tillväxt och utveckling	Delvis uppfyllt
Arbete och välfärd	Osby kommun ökar service och tillgänglighet för invånare genom digitalisering, kommunikation och kunskap	Uppfyllt
Miljö- och byggnämnden	Miljö- och byggnämnden ska hjälpa företagen att göra rätt	Delvis uppfyllt
Barn- och utbildningsnämnden	Vi ska skapa ökad tillgänglighet och delaktighet genom att erbjuda ökad kunskap, kommunikation och skapande	Delvis uppfyllt
Hälsa- och omsorgsnämnden	Den enskildes arbetsförmåga ska öka för att uppnå egen försörjning och bidra till framtida kompetensförsörjning	Ingen mätning
Hälsa- och omsorgsnämnden	Kommunikation och digitalisering leder till förbättrad kvalitet, ökad trygghet och bidrar till ett starkare varumärke för Hälsa- och omsorgsnämnden hos medborgare och näringsliv	Delvis uppfyllt
Samhällsbyggnadsnämnden	Öppna och nyskapande - fokus på kommunikation, service och att göra nytt	Uppfyllt

### Analys av resultatet

Kommunstyrelsen mål att Osby kommun ökar service och tillgänglighet för invånare genom digitalisering, kommunikation och kunskap bedöms vara uppfyllt. Arbetet med implementering av e-tjänster görs numer systematiskt utifrån förslag från verksamheterna. Förslag till nya e-tjänster från verksamheterna kommer in löpande och publiceras efter hand efter prioriteringsordning. Hittills i år har



tre nya e-tjänster publicerats.

Inom Arbete och välfärd anses målen inom målområdet vara delvis uppfyllda eller uppfyllda. Kompetens har goda resultat när det gäller att få ut personer i studier och arbete. Även måluppfyllnaden inom Komvux är god. Arbetslösheten har ökat något sedan 2022, men i förhållande till andra kommuner i Skåne nordost. Även inom Arbete och välfärd pågår arbetet med att införa e-tjänster. Bland annat lanserades e-tjänst för återansökan om ekonomiskt bistånd tidigare i år och en stor andel av bidragstagarna söker via denna digitala tjänst.

Miljö- och byggnämndens mål att hjälpa företagen att göra rätt anses vara delvis uppfyllt. Förvaltningens handläggare har tidigt kontakt med företagen för att ge god service och rådgivning.

Barn- och utbildningsnämndens mål inom målområdet anses vara delvis uppfyllt. Inom förskolan ligger fokus på hur pedagogerna skapar en miljö där varje barns identitet och kompetens stärks. Samtliga skolor inom grundskola/anpassad grundskola, gymnasiet/anpassade gymnasiet arbetar för att ett språkutvecklande arbetssätt ska präglade alla ämnen. Detta för att få tillgång till fördjupad kunskap och möjlighet till kommunikation i skola och samhälle. Inom kultur och fritid arbetar biblioteken med att stärka läskunnigheten mot alla åldrar.

Hälsa- och omsorgsnämndens mål inom målområdet anses vara delvis uppfyllt. Även inom Hälsa- och omsorgsnämnden arbetar man aktivt med att införa e-tjänster och digitala lösningar, till exempel har ett nytt trygghetslarm införts på vård- och omsorgsboende.

Inom samhällsbyggnadsnämnden uppnås målet att vara öppna och nyskapande - fokus på kommunikation, service och att göra nytt. Här arbetar samhällsbyggnadsnämnden förebyggande genom att informera om större åtgärder på hemsidan innan de påbörjas samt ett pågående arbete med ständiga förbättringar.

### Slutsats

Den samlade bedömningen är att målen inom målområdet är delvis uppfyllda.

### Trygghet hela livet

*Tillsammans skapar vi förutsättningar och möjligheter för människor i alla åldrar att forma ett tryggt liv.*

Nämnd	Nämndmål	Måluppfyllnad
Kommunstyrelsen	Osby kommun har gott ledarskap och medarbetarskap	Ingen mätning
Arbete och välfärd	Osby kommun har gott ledarskap och medarbetarskap	Delvis uppfyllt
Miljö- och byggnämnden	Miljö- och byggnämnden ska bedriva en tillsyn och lovgivning som är tydlig, effektiv och rättssäker	Delvis uppfyllt
Barn- och utbildningsnämnden	Vi ska ge alla det stöd de behöver för att kunna utvecklas och utmanas efter sina förutsättningar	Delvis uppfyllt
Hälsa- och omsorgsnämnden	Behovet av insatser ska minska och leda till ett självständigt liv med en meningsfull vardag	Delvis uppfyllt
Samhällsbyggnadsnämnden	Finns överallt - verksamheten i alla kommunens delar i förhållande till demografin	Delvis uppfyllt

### Analys av resultatet

Inom Arbete och välfärd anses målet att Osby kommun har gott ledarskap och medarbetarskap vara delvis uppfyllt. Förvaltningen har påbörjat ett arbete för att stärka arbetsmiljön i förvaltningen, detta kommer att resultera i en handlingsplan med fokusområden. Introduktion av nyanställda identifieras som ett utvecklingsområde, detta kommer att vara ett av de områden som ingår i ESF-projektet inkluderande kompetensförsörjning.

Miljö- och byggnämndens mål att de ska bedriva en tillsyn och lovgivning som är tydlig, effektiv och rättssäker bedöms vara delvis uppfyllt. I något enstaka fall har handläggningstiden för bygglov blivit längre än 10 veckor. Däremot kommuniceras samtliga klagomål inom den satta tiden på tre veckor.

Barn- och utbildningsnämndens mål inom målområdet bedöms vara delvis uppfyllt. De främjande och förebyggande arbetet i centrala barn- och elevhälsan lyfts fram. Dock har det konstaterats att förskolan använder centrala barn- och elevhälsan mer än övriga skolformer, detta är ett utvecklingsområde.

Målet inom Hälsa- och omsorgsnämnden att behovet av insatser ska minska och leda till ett självständigt liv med en meningsfull vardag bedöms vara delvis uppfyllt. Andelen äldre (80+) som klarar sig utan service- och omvårdsinsatser ligger över målvärdet och har ökat med en procent sedan 2022. Det strukturerade proaktiva arbetet med uppsökande hembesök, bedömning av arbetsterapeut i delar av biståndsbedömning och Trygg hemgång bidrar troligtvis till att bibehålla självständigheten hos gruppen 80 år och äldre.

Samhällsbyggnadsnämndens mål, finns överallt - verksamheten i alla kommunens delar i förhållande till demografin anses vara delvis uppfyllt. För att öka måluppfyllelsen så pågår exempelvis en översyn av detaljplanen i Loshult i syfte att kunna färdigställa byggklara tomter.

### Slutsats

Den samlade bedömningen är att målen inom målområdet är delvis uppfyllda.

## För perioden 2023 budgeteras ett resultatmål på 0 % av skatteintäkter och finansnetto.

### Analys av resultatet

Prognosen för 2023 är ett resultat på -40,9 mnkr.

### Slutsatser

Målet om en resultatandel på 0% uppfylls inte.

Indikatorer	Utfall	Mål
 Årets resultat/skatter och finansnetto	-40,9	Minst0

## Finansiella kostnader får ej bli högre än 3 % av verksamhetens nettokostnader.

### Analys av resultatet

De finansiella kostnaderna beräknas uppgå till 1,9% för helåret 2023. Det motsvarar 1,9% av verksamhetens nettokostnader. De finansiella kostnaderna utgör en större del av verksamhetens nettokostnader och andelen kommer att öka de kommande åren, om den beslutade flerårsplanen verkställs.

### Slutsatser

Bedömningen är att målet uppfylls.

Indikatorer	Utfall	Mål
 Finansiella kostnader i förhållande till verksamhetens nettokostnader	1,9 %	Max 3 %

## Soliditet inklusive alla pensionsförpliktelser ska inte understiga 25%.

### Analys av resultatet

Soliditeten inklusive pensionsskulden beräknas till 29% vid årets slut. En minskning med 3 procentenheter jämfört med bokslut 2022. Per den 31 augusti var soliditeten 31%.

### Slutsatser

Målets uppfylls, dock har soliditetsutvecklingen en negativ trend.

Indikatorer	Utfall	Mål
 Soliditet	31%	Minst 25%

## All kommunal bolagsverksamhet ska regelmässigt ge ett positivt resultat.

### Analys av resultatet

Vid uppföljningen i samband med delårsbokslutet så redovisar 4 av 7 helägda eller delägda kommunala bolag ett positivt resultat eller ett resultat utan avvikelse från budget.

### Slutsatser

Målet anses vara delvis uppnått.

Indikatorer	Utfall	Mål
 Resultat koncernbolag		

## Ekonomisk analys

Delårsrapporten omfattar periodbokslut för tiden januari till augusti, samt en helårsprognos. Årsbudgeten för 2023 har reviderats genom tilläggsbudget/ändringsbudget i mars månad.

### Delårsresultat

Delårsbokslutet för perioden visar ett resultat på 22,5 mnkr (2022; 43,3 mnkr). I delårsresultatet ingår jämförelsestörande poster, se not 4 till resultaträkningen. Exklusive de jämförelsestörande posterna beräknas delårsresultatet till 21,3 mnkr. Nämnderna har i genomsnitt förbrukat 68% (2022:67%) av tilldelad årsbudget under perioden.

Att delårsresultatet regelmässigt är högre än i bokslutet beror på att semesterlöneskulden är låg efter sommaren och påverkar delårsresultatet positivt med 16 mnkr. Andra orsaker till ett högre delårsresultat är en lägre aktivitet under sommaren i ex. grundskola, gymnasium, energiförbrukning i lokaler som i sin tur betyder lägre kostnader för inköp av varor och tjänster.

### Resultaträkning

Varje nämnd har periodiserat kostnader och intäkter för att redovisa ett rättvisande resultat per augusti.

Verksamhetens nettokostnader uppgår till 622 mnkr (2022: 566 mnkr), vilket utgör 67% (2022: 63%) av årsbudgeten.

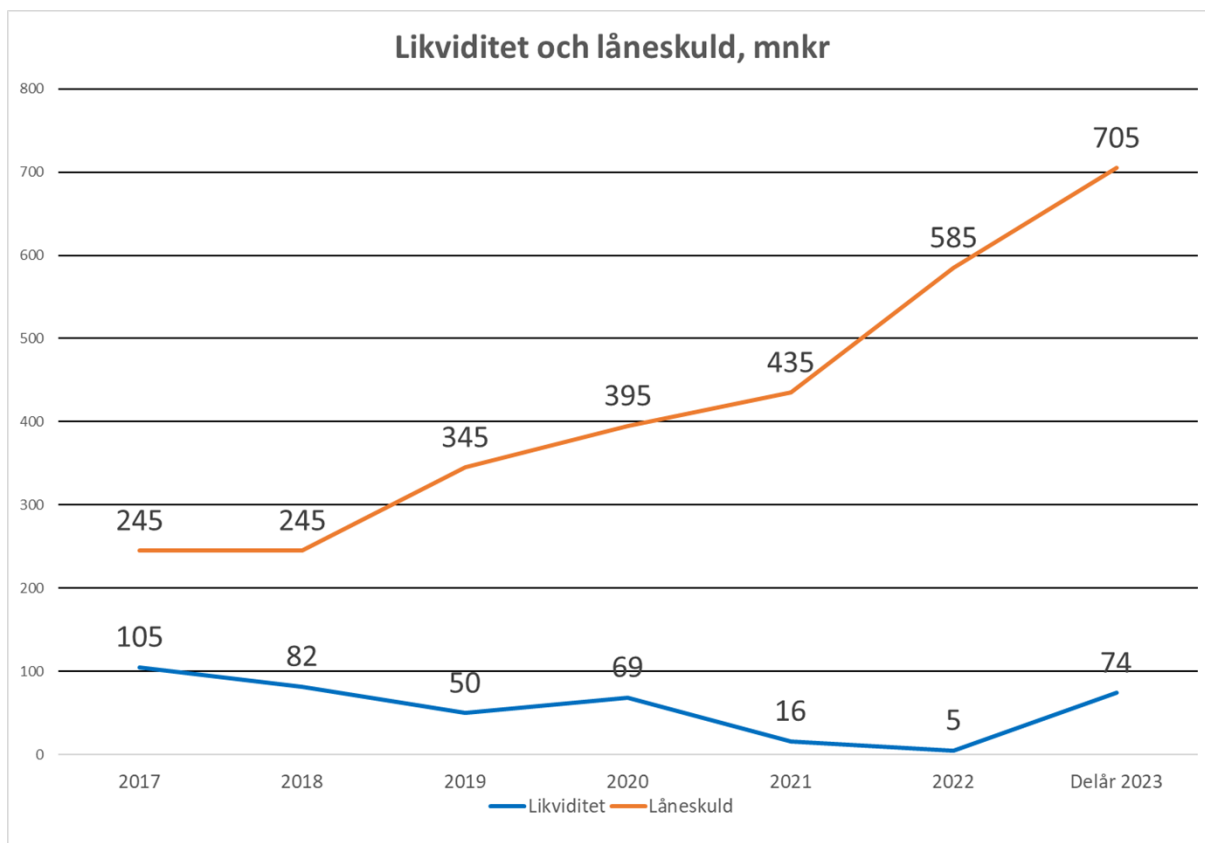
Skatteintäkter samt generella statsbidrag och utjämning är i delårsbokslutet 649,2 mnkr (2022: 617 mnkr). Den för perioden redovisade intäkten utgår från SKR:s augustiprognos över förväntat utfall 2023.

Finansnettot visar ett negativt värde på -4,4 mnkr (2022: 7,9 mnkr) för perioden. I beloppet ingår en realiserad vinst (värdeökning) i kapitalförvaltningen om 5,1 mnkr.

### Balansräkning

*Likviditeten* uppgick den 31 augusti till 74,7 mnkr (2022-08-31: 11,5 mnkr). Likviditeten var svag under årets första månader, därefter har kommunen haft en starkare likviditet. Den förväntas minska under hösten då investeringar kommer att genomföras och utbetalningar görs enligt överenskomna betalningsplaner för de större projekten.

*Kommunens låneskuld* uppgick den 31 augusti till 705 mnkr (2022: 585 mnkr). Nya lån har tagits upp med 120 mnkr under året. Snitträntan på lånen var den 31 augusti 2,74% (2022-0-31: 0,59%), genomsnittlig räntebindningstid var 2,0 år och genomsnittlig kapitalbindningstid (lånens löptid) var 2,7 år. Värdet för kapitalbindning ligger inom ramen för kommunens finanspolicy (ska vara minst 2 år) medan värdet för räntebindningen ligger på policyvärdet (2 år).



*Pensionskostnader och pensionsskuld* redovisas enligt den så kallade blandmodellen. Detta innebär att endast nya intjänade pensionsförmåner upptas i balansräkningen. Ansvarsförbindelsen avseende pensionsförpliktelser intjänade innan 1998 uppgår till 166 mnkr per den 31 augusti 2023 (2022-08-31 164 mnkr). Kommunens beräkningar avseende pensionskostnader och pensionsskuld utgår från pensionsbolagets KPA:s uppgifter från augusti 2023.

Fondföretaget Agenta förvaltar pensionskapitalet. Per 31 augusti är 63% placerat i aktiefonder (32% svenska och 31% utländska) och 37% i räntebärande värdepapper. Något uttag från kapitalförvaltningen är inte planerat under 2023.

### Årsprognos resultat

För 2023 är helårsresultatet budgeterat till 0 mnkr. Prognosen efter augusti pekar mot ett balanskravsresultat på -46,0 mnkr för hela året. Detta värde är då rensat från effekten av värdeminskningen i kapitalförvaltningen eftersom denna inte påverkar balanskravsresultatet. Prognosen för årets resultat innebär en negativ resultatandel i förhållande till skatter och generella statsbidrag. Resultatet ligger inte i linje med kommunens långsiktiga målsättning om ett överskott på 2%.

Verksamheternas nettokostnader beräknas öka med 7,7 % för helåret 2023 jämfört med 2022. Skatteintäkter och generella statsbidrag beräknas öka med 3,1 % jämfört med föregående år. Nettokostnaderna beräknas alltså öka mer än skatteintäkter/generella bidrag vilket i längden är negativt för ekonomin. Differensen är större än tidigare år och det är en trend som behöver brytas för att uppnå en långsiktigt hållbar ekonomi.

Nämnder/förvaltningar prognostiserar sammantaget ett underskott på -36,2 mnkr. Barn- och utbildningsförvaltningen redovisar en prognos på -19,4 mnkr, Arbete- och välfärdsförvaltningen -8,3 mnkr och Samhällsbyggnadsnämndens prognos visar ett underskott på - 8,7 mnkr. Övriga nämnder/förvaltningar visar mycket små eller inga avvikelser från budget.

Finansförvaltningen prognostiserar ett underskott på -9,8 mnkr för helåret. Detta värde är då rensat från effekten av värdeminskning i kapitalförvaltningen eftersom denna inte påverkar balanskravsresultatet. I finansförvaltningens underskott finns 4,1 mnkr i ökade pensionskostnader, 2,7 mnkr i ökade räntekostnader och 18 mnkr i nedskrivningar av, i huvudsak, pågående projekt som inte kommer att genomföras.

Samtidigt är har prognosen för skatter och generella statsbidrag ökat med 14,9 mnkr jämfört med tidigare prognoser.

Prognoserna avseende skatter och bidrag 2023 utgår från SKR:s augustiprognos. Nästa skatteunderlagsprognos presenteras av SKR i oktober. Det slutliga taxeringsutfallet beräknas vara klart i december.

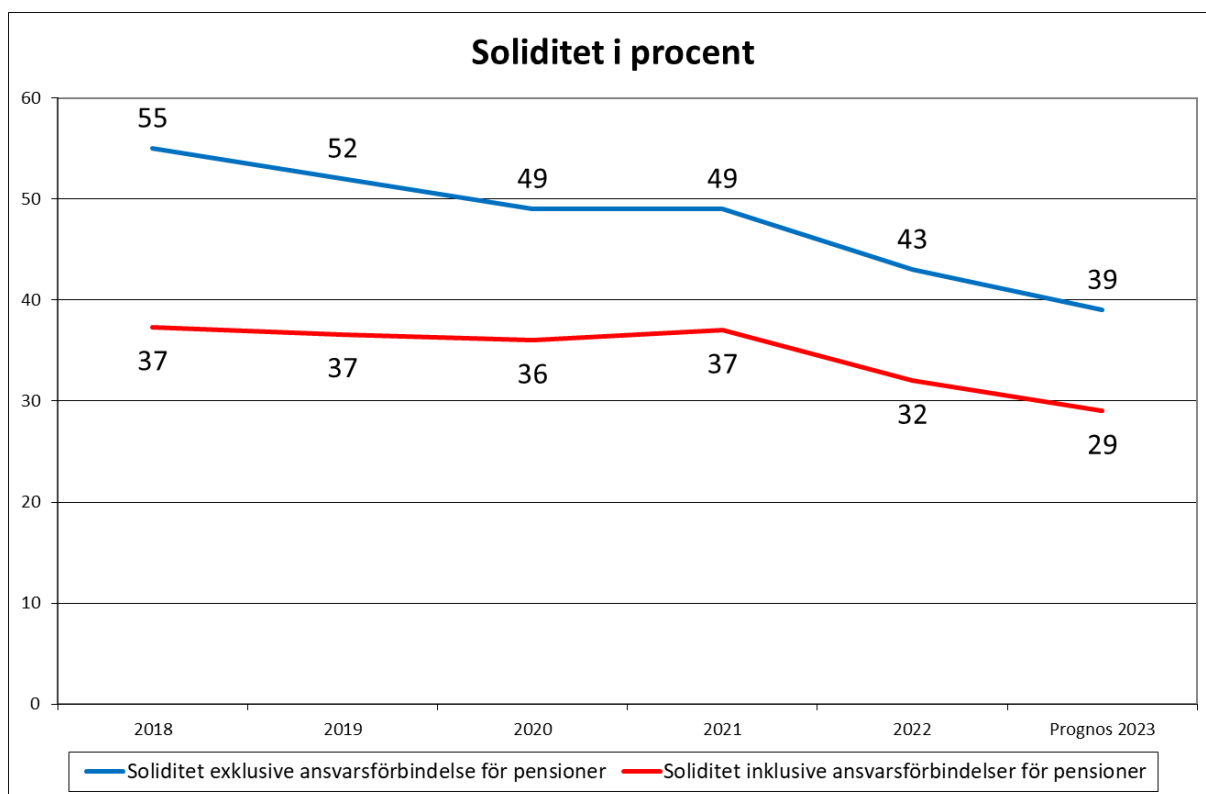
### Årsprognos investeringar

2023 års investeringsbudget uppgår till 162 mnkr (2022:398 mnkr) och de två större projekt pågår under året; byggnation av nytt Blåljushus och byggnation av ny förskola i Killeberg. Inför 2023 minskades investeringsbudgetens omfång kraftigt jämfört med tidigare flerårsplan, som en anpassning till rådande ekonomiska förutsättningar.

Per den 31 augusti var 70,8 mnkr upparbetade, vilket motsvarar 43,5% av budgeten. Enligt de prognoser nämnderna lämnat in kommer hela investeringsbudgeten att förbrukas under året.

### Årsprognos soliditet

Soliditeten är ett mått på kommunens ekonomiska styrka. Den visar i vilken utsträckning tillgångar har finansierats med eget kapital respektive skulder. Soliditeten beräknas uppgå till 39% vid årets slut. Inklusiva de pensionsförpliktelser som ligger som ansvarsförbindelse beräknas soliditeten till 29% i bokslutet. Prognosen innebär en minskning av soliditeten jämfört med senaste bokslut.



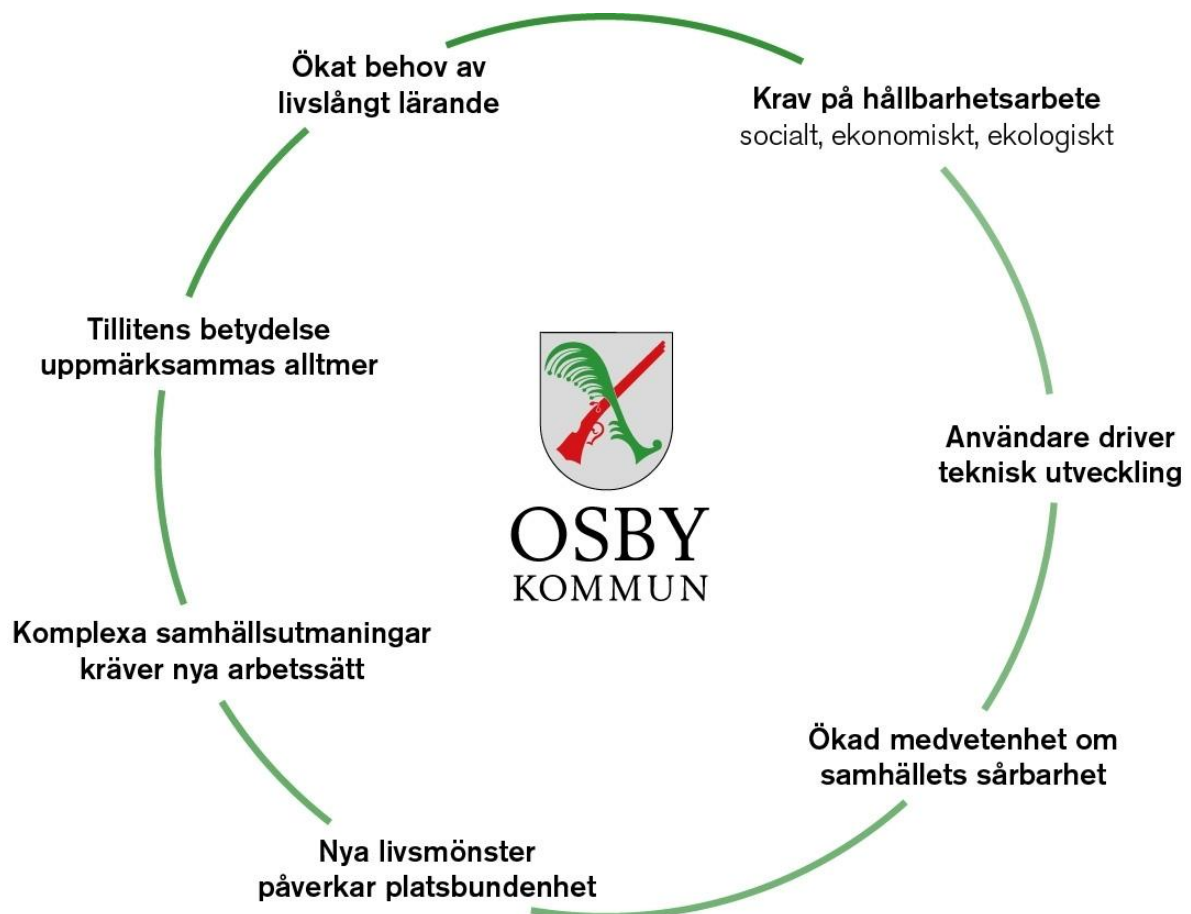
## Balanskravsresultat

	Prognos 2023	2022
Årets res. enl. resultaträkning	-40 900	2 837
Reducering av samtliga realisationsvinster	0	-113
Justering för realisationsvinster enl undantagsmöjlighet	0	0
Justering för realisationsförluster enl undantagsmöjlighet	0	0
Orealiserade vinster och förluster i värdepapper	-5 123	7 477
Justering för återföring av orealiserade vinster och förluster i värdepapper	0	0
<b>Årets resultat efter balanskravsjusteringar</b>	<b>-46 023</b>	<b>10 201</b>
Reservering av medel till resultatutjämningsreserv	0	0
Användning av medel från resultatutjämningsreserv	0	0
<b>Balanskravsresultat</b>	<b>-46 023</b>	<b>10 201</b>

## Förväntad utveckling

### Byggnation och investeringar

#### Osby kommun och omvärlden i ett längre perspektiv



Osby kommun befinner sig i ett större sammanhang, både nationellt och globalt. För att förbli en **modern** kommun som erbjuder invånarna en **god och konkurrenskraftig service** behöver vi, som kommun, förhålla oss till de förändringar som sker i vår omvärld.

Sverige kommuner och regioner, SKR, har identifierat tio övergripande trender som pågår och påverkar vårt samhälle. Dessa trender påverkar även oss i Osby kommun och sju av dem har valts ut, utifrån att de bedöms ha stor betydelse för kommunens fortsatta utveckling.

För att kunna upprätthålla kvaliteten på kommunens välfärdstjänster är det avgörande att vi kan **attrahera och behålla kompetenta medarbetare** och att vi **använder medarbetarnas kompetens på rätt sätt**. Olika yrkens förutsättningar förändras löpande, genom digitalisering och automatisering, och det blir då avgörande att de medarbetare som berörs kan **ställa om och vid behov vidareutbilda sig**. De grupper som inte klarar detta riskerar att hamna utanför den föränderliga arbetsmarknaden.

Gränserna mellan fysiska och digitala världar blir alltmer flytande. I takt med att den digitala mognaden hos invånarna ökar så ökar även **förväntningarna** på att kommunen erbjuder **användarvänliga och samlade digitala tjänster**. Pandemin covid-19 har inneburit att allt fler grupper i samhället idag använder digitala tjänster och den digitala mognaden har tagit stora steg. Även medarbetare förväntar sig moderna tekniska hjälpmedel som effektiviserar det dagliga arbetet och bidrar till en god arbetsmiljö. För att kunna attrahera och behålla medarbetare krävs att kommunen erbjuder välfungerande tekniska hjälpmedel och en god digital arbetsmiljö.

Att den fysiska och digitala världen flyter samman innebär också att vi **inte är bundna vid en plats** på samma sätt som tidigare. Det är möjligt för flera yrkesgrupper att **arbeta på distans** vilket i sin tur öppnar upp för **nya boendemöjligheter**. Närheten till kontoret har inte längre lika stor betydelse för vilket arbete du väljer att söka, om du kan arbeta på distans.

Utflyttningen från storstäderna ökar och bland annat barnfamiljer vill bosätta sig på storstadsnära orter. Det skapar möjligheter för Osby kommun att locka nya invånare som vill bo på bekvämt avstånd från Öresundsregionen och samtidigt kunna dra nytta av de fördelar Osby kommun kan erbjuda i form av service, boendemiljöer och fritidsutbud.

Att platsbundenheten minskar kräver både en **fungerande infrastruktur** och att **arbetsgivare kan möta de krav** som finns. Att fler medarbetare arbetar på distans påverkar och ställer nya krav på **ledarskap, medarbetarskap och hur vi organiserar våra arbetsplatser**.

För att möta de komplexa samhällsutmaningar vi som kommun ställs inför behöver nya arbetssätt och samverkansformer utvecklas. För att lösa de utmaningar vi ställs inför behöver tid och resurser avsättas för att hitta dessa arbetssätt och samverkansformer. Samverkan sker i flera olika dimensioner och som kommun är vi beroende av en **god samverkan med näringslivet**, Skånes kommuner, Region Skåne, Skåne nordost-kommunerna med flera.

Människors **tillit till varandra och till olika samhällsinstitutioner** är grundläggande för såväl ekonomisk utveckling som offentlig välfärd. Sverige har under lång tid haft en hög grad av tillit mellan människor vid internationella jämförelser, men en förändring har skett genom att tilliten har minskat. I en tid av oro och ökad polarisering finns en risk att tilliten minskar, speciellt i utsatta grupper i samhället. Behovet av tillit har även uppmärksammats i styrningen av den offentliga sektorn och för förmågan att samverka över organisations- och avdelningsgränser.

De senaste åren har det svenska samhället drabbats av bränder, översvämningar, cyberattacker, terrorism och en pandemi. Händelserna har ökat medvetenheten om att **samhället är sårbart** och att vi behöver lägga mer resurser på förebyggande arbete. Som kommun måste vi förbereda oss på de situationer som kan uppstå till följd av extrema väderhändelser genom att anpassa bebyggelse, infrastruktur och tekniska försörjningssystem. Kommunens förmåga att hantera kriser måste även stärkas genom ett starkare civilt försvar. Kommunen måste till exempel ha en god beredskap för att hantera dricksvattenförsörjning vid störningar och strömavbrott. Den uppkopplade värld vi lever skapar även fler möjligheter till cyberattacker och i takt med teknikutveckling och digitalisering ökar sårbarheten. Ett väl fungerande IT- och informationssäkerhetsarbete är en grundpelare för alla kommunens verksamheter.

# RÄKENSKAPER

## Resultaträkning

Mnkr	Not	Kommun	Kommun	Kommun	Kommun	Kommun
		Bokslut	Bokslut	Budget	Prognos	Avvikelse
		aug-23	aug-22	2023	2023	Budget-Prognos
Verksamhetens intäkter	1	155,5	147,3	220,4	216,9	-3,5
Verksamhetens kostnader	2	-730,9	-673	-1 075,3	-1 112,5	-37,2
Avskrivningar	3	-46,9	-40,2	-69,7	-89,6	-19,9
<b>Verksamhetens nettokostnader</b>		<b>-622,3</b>	<b>-565,9</b>	<b>-924,6</b>	<b>-985,2</b>	<b>-60,6</b>
Skatteintäkter	5	451,4	430,2	659,5	671,5	12,0
Generella statsbidrag, utjämning mm	6	197,8	186,9	281,3	284,3	3,0
<b>Verksamhetens resultat</b>		<b>26,9</b>	<b>51,2</b>	<b>16,2</b>	<b>-29,4</b>	<b>-45,6</b>
Finansiella intäkter	7	7,0	2,2	2,1	7,5	5,4
Finansiella kostnader	8	-11,4	-10,1	-18,3	-19,0	-0,7
<b>Resultat efter finansiella poster</b>		<b>22,5</b>	<b>43,3</b>	<b>0,0</b>	<b>-40,9</b>	<b>-40,9</b>
<b>ÅRETS RESULTAT</b>		<b>22,5</b>	<b>43,3</b>	<b>0,0</b>	<b>-40,9</b>	<b>-40,9</b>
<b>Resultat exklusive jämförelsestörande poster</b>		21,3	46,4	0,0	-20,9	



## Kassaflödesanalys

Mnkr	N ot	Kommun	Kommun	Kommun
		Bokslut aug-23	Bokslut aug-22	Prognos 2023
<b>DEN LÖPANDE VERKSAMHETEN</b>				
Resultat		22,5	43,3	-40,9
Justering för ej rörelsekapitalpåverkande poster	9	54,8	40,2	89,6
<i>Medel från verksamheten före förändring av rörelsekapital</i>		77,3	83,5	48,7
Ökning/minskning kortfristiga fordringar		-16,0	-25,9	0
Ökning/minskning pensionsmedel		-5,1	7,9	0
Ökning/minskning förråd och varulager		-3,7	-0,3	0
Ökning/minskning kortfristiga skulder		-30,2	-38,3	0
<b>Verksamhetsnetto</b>		<b>22,3</b>	<b>26,9</b>	<b>48,7</b>
<b>INVESTERINGSVERKSAMHETEN</b>				
Investering i materiella anl.tillgångar	10	-70,8	-100,8	-162,8
Försäljning av materiella anl.tillgångar		0,0	0,0	0
Investering i finansiella anl.tillgångar		-1,3	-1,0	0
Försäljning av finansiella anl.tillgångar		0,0	0,0	0
<b>Investeringsnetto</b>		<b>-72,1</b>	<b>-101,8</b>	<b>-162,8</b>
<b>FINANSIERINGSVERKSAMHETEN</b>				
Ökning/minskning långfristiga fordringar		0,0	0,0	0
Ökning/minskning långfristiga skulder		120,0	70,0	170
<b>Finansieringsnetto</b>		<b>120,0</b>	<b>70,0</b>	<b>170</b>
<b>BIDRAG TILL STATLIG INFRASTRUKTUR</b>		<b>0,0</b>	<b>0,0</b>	<b>0</b>
<b>Årets kassaflöde</b>		<b>70,2</b>	<b>-4,9</b>	<b>55,9</b>
<b>Likvida medel vid årets början</b>		<b>4,5</b>	<b>16,4</b>	<b>4,5</b>
<b>Likvida medel vid delårsbokslut/ årets slut</b>		<b>74,7</b>	<b>11,5</b>	<b>60,4</b>

## Balansräkning

Mnkr	N ot	Kommun	Kommun
		Bokslut aug-23	Bokslut 2022
<b>ANLÄGGNINGSTILLGÅNGAR</b>			
Immateriella tillgångar	11	5,8	6,7
Mark och byggnader	12	1 230,6	1 213,3
Maskiner och inventarier	13	59,8	59,8
Värdepapper, andelar mm	14	50,7	49,5
Långfristiga fordringar	15	0,0	0,0
<b>Summa anläggningstillgångar</b>		<b>1 346,9</b>	<b>1 329,3</b>
<b>BIDRAG STATLIG INFRASTRUKTUR</b>		<b>8,6</b>	<b>9,0</b>
<b>OMSÄTTNINGSTILLGÅNGAR</b>			
Exploateringsfastigheter		16,3	12,6
Varulager mm		0,0	0,0
Fordringar	16	117,3	101,2
Pensionsmedel	17	68,2	63,1
Kassa och bank	18	74,7	4,5
<b>Summa omsättningstillgångar</b>		<b>276,5</b>	<b>181,4</b>
<b>SUMMA TILLGÅNGAR</b>		<b>1 632,0</b>	<b>1 519,7</b>
<b>EGET KAPITAL, AVSÄTTNINGAR OCH SKULDER</b>			
<b>EGET KAPITAL</b>			
Årets resultat		22,5	2,8
Resultatutjämningsreserv		58,4	58,4
Övrigt eget kapital		593,0	590,2
<b>Summa eget kapital</b>		<b>673,9</b>	<b>651,4</b>
<b>AVSÄTTNINGAR</b>			
Avsättningar för pensioner		12,0	11,4
Övriga avsättningar		0,0	0,0
<b>SKULDER</b>			
Långfristiga skulder	20	768,2	648,9
Kortfristiga skulder	21	177,9	208,0
<b>SUMMA EGET KAPITAL, AVSÄTTNINGAR OCH SKULDER</b>		<b>1 632,0</b>	<b>1 519,7</b>
<b>ANSVARSFÖRBINDELSER</b>			
varav pensionsförpliktelser inkl löneskatt		165,7	160,9
varav övriga ansvarsförbindelser		367,5	373,5

## Noter

### 1. Verksamhetens intäkter

Tkr	Kommun aug-23	Kommun aug-22
Allmänna försäljningsintäkter	2 631	3 891
Taxor och avgifter	22 418	20 662
Hyror och arrenden	14 942	12 967
Vatten och avlopp	22 223	19 771
Statliga driftsbidrag	57 984	54 484
EU-bidrag	1 659	779
Övriga intäkter	33 683	34 762
<b>SUMMA</b>	<b>155 540</b>	<b>147 316</b>

### 2. Verksamhetens kostnader

Tkr	Kommun aug-23	Kommun aug-22
Löner, soc. avgifter, ers	450 024	441 737
Övriga kostnader anställda	47 731	27 241
Försörjningsstöd	11 232	12 040
Tele, IT, porto	2 418	1 828
Konsulttjänster	2 978	1 782
Bränsle, energi, VA	23 724	15 266
Hyra, leasing	20 345	18 984
Förb.inv./material	21 761	24 063
Entreprenad	112 943	99 584
Övriga kostnader	37 772	30 530
<b>SUMMA</b>	<b>730 928</b>	<b>673 055</b>

### 3. Avskrivningar

Tkr	Kommun aug-23	Kommun aug-22
Immateriella anläggningstillgångar	821	
Mark och fastigheter	38 780	33 490
Inventarier och maskiner	7 336	6 662
<b>SUMMA</b>	<b>46 937</b>	<b>40 152</b>

#### 4. Jämförelsestörande poster

Tkr	Kommun aug-23	Kommun aug-22
<b>Verksamhetens intäkter</b>		
Statligt bidrag för sjuklönekostnader under Corona Pandemin		4 742
Statsbidrag Covid 19	0	0
Reavinst försäljning mark och byggnader	0	0
<b>Verksamhetens kostnader</b>		
Utrangeringar	-3 980	0
<b>Finansiella intäkter</b>		
Förändrat marknadsvärde värdepapper	5 123	0
<b>Finansiella kostnader</b>		
Förändrat marknadsvärde värdepapper		-7 849
Reavinst försäljning värdepapper	0	0
<b>SUMMA</b>	<b>1 143</b>	<b>-3 107</b>

#### 5. Skatteintäkter

Tkr	Kommun aug-23	Kommun aug-22
Prel skatteinbetalning	441 019	416 258
Prel slutavräkning innev. år	4 779	9 184
Slutavräkningsdifferens förg. år	5 634	4 745
<b>SUMMA</b>	<b>451 432</b>	<b>430 187</b>

#### 6. Generella statsbidrag

Tkr	Kommun aug-23	Kommun aug-22
Inkomstutjämning	130 965	125 075
Strukturbidrag	0	0
Kostnadsutjämning	27 174	25 181
LSS-utjämning	-9 887	-8 856
Regleringsbidrag	20 597	24 424
Fastighetsavgift	20 656	20 758
Generella bidrag från staten	8 333	364
<b>SUMMA</b>	<b>197 838</b>	<b>186 946</b>

## 7. Finansiella intäkter

Tkr	Kommun aug-23	Kommun aug-22
Räntor likvida medel	0	0
Utdelning kommunala bolag	640	320
Reavinst avyttr värdepapper	0	0
Förändrat marknadsvärde värdepapper	5 123	0
Övriga finansiella intäkter	1 202	1 828
<b>SUMMA</b>	<b>6 965</b>	<b>2 148</b>

## 8. Finansiella kostnader

Tkr	Kommun aug-23	Kommun aug-22
Räntor på lån	11 341	2 104
Räntor på pensionsskuld	0	0
Dröjsmålsräntor	4	0
Reaförlust avyttring värdepapper	0	0
Förändrat marknadsvärde värdepapper	0	7 849
Övriga finansiella kostnader	87	133
<b>SUMMA</b>	<b>11 432</b>	<b>10 086</b>

## 9. Justering för ej rörelsekapitalpåverkande poster

Tkr	Kommun aug-23	Kommun aug-22
Avskrivningar	46 937	40 152
Nedskrivningar	0	0
Nedskrivningar, omsättningstillgångar	0	0
Utrangeringar	3 980	0
Omföring från anläggning till exploatering	3 442	0
Upplösning anläggning. avgifter o inv. bidrag	-674	-491
Upplösning statlig infrastruktur	409	409
Reavinst fastigheter	0	-113
Reavinst inventarier	0	0
Reaförlust fastigheter	0	0
Förändring avsättningar	661	196
<b>SUMMA</b>	<b>54 755</b>	<b>40 153</b>

## 10. Investeringar

Tkr	Kommun aug-23	Kommun aug-22
Investeringar	71 645	102 408
Investeringsbidrag	0	0
Anläggningsavgifter	-876	-1 630
Gatukostnadsersättningar	0	0
<b>SUMMA</b>	<b>70 769</b>	<b>100 778</b>

## 11. Immateriella tillgångar

Tkr	Kommun aug-23	Kommun dec-22
<b>Anskaffningsvärde</b>		
Värde vid årets ingång	6 697	0
Årets anskaffning	0	6 697
Årets försäljning/utrangering	0	0
Omklassificering	0	0
<b>Värde vid periodens utgång</b>	<b>6 697</b>	<b>6 697</b>
<b>Ack av- och nedskr</b>		
Värde vid årets ingång	0	0
Årets av- och nedskrivningar	893	0
Årets försäljning/utrangering	0	0
<b>Värde vid periodens utgång</b>	<b>893</b>	<b>0</b>
<b>REDOVISAT VÄRDE</b>	<b>5 804</b>	<b>6 697</b>

## 12. Mark och byggnader

Tkr	Kommun aug-23	Kommun dec-22
<b>Anskaffningsvärde</b>		
Värde vid årets ingång	1 928 725	1 702 334
Årets anskaffning	68 998	247 171
Årets försäljning/utrangering	-3 981	-4 251
Omklassificering	-8 963	-16 529
<b>Värde vid periodens utgång</b>	<b>1 984 779</b>	<b>1 928 725</b>
<b>Ack av- och nedskr</b>		
Värde vid årets ingång	715 464	665 612
Årets av- och nedskrivningar	38 780	50 118
Årets försäljning/utrangering	-38	-266
<b>Värde vid periodens utgång</b>	<b>754 206</b>	<b>715 464</b>
<b>REDOVISAT VÄRDE</b>	<b>1 230 573</b>	<b>1 213 261</b>

### 13. Maskiner och inventarier

Tkr	Kommun aug-23	Kommun dec-22
<b>Anskaffningsvärde</b>		
Värde vid årets ingång	292 840	278 558
Årets anskaffning	2 265	14 282
Årets försäljning/utrangering	0	0
Omklassificering	5 001	0
<b>Värde vid periodens utgång</b>	<b>300 106</b>	<b>292 840</b>
<b>Ack av- och nedskr</b>		
Värde vid årets ingång	233 012	223 183
Årets av- och nedskrivningar	7 264	9 829
Årets försäljning/utrangering		0
<b>Värde vid periodens utgång</b>	<b>240 276</b>	<b>233 012</b>
<b>REDOVISAT VÄRDE</b>	<b>59 830</b>	<b>59 828</b>

### 14. Värdepapper, andelar mm

Tkr	Kommun aug-23	Kommun dec-22
Koncernbolag	34 596	34 596
Övrigt	16 143	14 860
<b>SUMMA</b>	<b>50 739</b>	<b>49 456</b>

### 15. Långfristiga fordringar

Tkr	Kommun aug-23	Kommun dec-22
Kommuninvest	0	0
Övrigt	0	0
<b>SUMMA</b>	<b>0</b>	<b>0</b>

### 16. Kortfristiga fordringar

Tkr	Kommun aug-23	Kommun dec-22
Kundfordringar	8 661	5 785
Statsbidragsfordringar	7 653	16 673
Skattekonto	0	803
Fordran prel. skatt	1 569	1 569
Fastighetsavgift	25 845	25 348
Fordringar koncernföretag	9 755	969
Förutbet. kostn./upplupna int	63 743	50 036
Övriga fordringar	30	45
<b>SUMMA</b>	<b>117 256</b>	<b>101 228</b>

## 17. Pensionsmedel

Tkr	Kommun aug-23	Kommun dec-22
Kapitalförvaltning av pensionsmedel	68 234	63 111
<b>SUMMA</b>	<b>68 234</b>	<b>63 111</b>

## 18. Likvida medel

Tkr	Kommun aug-23	Kommun dec-22
Kassa och bank	74 683	4 479
<b>SUMMA</b>	<b>74 683</b>	<b>4 479</b>

## 19. Avsättningar

Enligt lag om kommunal bokföring och redovisning ska pensioner intjänade före 1998 redovisas som ansvarsförbindelse. Efter 1998 betalas hela det årliga intjänandet ut för individuell placering och som försäkringslösning. Som avsättning för pensioner redovisas särskild ålderspension (före 65 års ålder), PA-KL pension för personer födda före 1939, garantipensioner samt pension till förtroendevalda.

Osby kommuns samlade pensionsåtagande uppgick till 2023-08-31 till 177,7 mnkr inkl löneskatt (ansvarsförbindelse 165,7, avsättning 12,0). Vid föregående årsskifte var motsvarande belopp 172,3 mnkr (ansvarsförbindelse 160,9, avsättning 11,4). Pensionsskulden beräknas enligt RIPS, Riktlinjer för pensionsskultsberäkning, framtagna av Sveriges kommuner och regioner, SKR.

## 20. Långfristiga skulder

Tkr	Kommun aug-23	Kommun dec-22
Kommuninvest	705 000	585 000
Anläggningsavgifter mm	63 188	63 862
Övrigt	0	0
<b>SUMMA</b>	<b>768 188</b>	<b>648 862</b>

## 21. Kortfristiga skulder

Tkr	Kommun aug-23	Kommun dec-22
Leverantörsskulder	44 808	71 315
Momsskulder	1 553	0
Uppl. kostn/företbet. intäkter	119 079	123 659
Övriga kortfr. skulder	12 428	12 584
<b>SUMMA</b>	<b>177 868</b>	<b>207 558</b>



## Nämndernas resultat

### Driftbudget

Mkr	Bokslut	Bokslut	Bokslut	Budget	Utfall	Prognos	Avvik
	2022	jan-aug 2022	jan-aug 2023	inkl TB 2023	%	helår 2023	bud/prog 2023
Kommunstyrelse	71,3	48,0	45,2	68,8	65,7	68,8	0,0
Arbete och välfärd	79,4	50,8	60,8	84,6	71,9	92,9	-8,3
Barn och utbildning	380,8	248,4	258,5	369,0	70,1	388,4	-19,4
Samhällsbyggnadsnämnd	84,5	51,4	64,7	88,0	73,5	96,7	-8,7
- Samhällsbyggnad exkl va	84,5	51,4	64,7	88,0	73,5	96,7	-8,7
- VA-verksamhet	0,0	0,0	0,0	0,0	#DIVISIO N/0!	0,0	0,0
Miljö- och byggnämnd	6,7	4,2	4,3	6,4	67,2	6,2	0,2
Kommunrevision	0,9	0,6	0,8	1,0	80,0	1,0	0,0
Valnämnd	0,5	0,0	0,0	0,0	#DIVISIO N/0!	0,0	0,0
Hälsa- och omsorgsnämnd	264,1	174,5	183,4	289,3	63,4	289,3	0,0
Överförmyndare	2,3	1,2	1,9	2,6	73,1	2,6	0,0
<b>SUMMA NÄMNDERNA</b>	<b>890,5</b>	<b>579,1</b>	<b>619,6</b>	<b>909,7</b>	<b>68,1</b>	<b>945,9</b>	<b>-36,2</b>
Finansförvaltning	-893,3	-622,4	-642,5	-909,7	70,6	-905,0	-4,7
<b>TOTALT</b>	<b>-2,8</b>	<b>-43,3</b>	<b>-22,9</b>	<b>0,0</b>	<b>#DIVISIO N/0!</b>	<b>40,9</b>	<b>-40,9</b>

### Investeringsbudget

Mnkr	Bokslut	Bokslut	Bokslut	Budget	Utfall	Prognos	Avvik
	2022	jan-aug 2022	jan-aug 2023	inkl TB 2023	%	helår 2023	bud/prog 2023
Kommunstyrelse	2,8	1,9	1,3	1,7	76,5	1,7	0,0
Arbete och välfärd	0,3	0,0	0,0	0,0	#DIVISIO N/0!	0,0	0,0
Barn och utbildning	3,3	1,4	0,4	1,3	30,8	1,3	0,0
Miljö- och byggnämnd	0,7	0,0	0,0	0,0	#DIVISIO N/0!	0,0	0,0
Samhällsbyggnadsnämnd	242,8	95,1	69,0	159,3	43,3	159,3	0,0
- Samhällsbyggnad exkl va	228,4	90,6	62,0	139,9	44,3	139,9	0,0
- VA-verksamhet	14,4	4,5	7,0	19,4	36,1	19,4	0,0
Hälsa- och omsorgsnämnd	9,2	2,4	0,1	0,5	20,0	0,5	0,0
<b>SUMMA NÄMNDERNA</b>	<b>259,1</b>	<b>100,8</b>	<b>70,8</b>	<b>162,8</b>	<b>43,5</b>	<b>162,8</b>	<b>0,0</b>

## Resultaträkning VA-verksamhet

Mkr	Bokslut	Budget	Bokslut	Bokslut	Prognos
	2022	2023	jan-aug 2022	jan-aug 2023	helår 2023
Verksamhetens intäkter	32,0	33,6	19,9	23,4	33 585
Verksamhetens kostnader	-23,7	-23,5	-14,6	-16,9	-24 795
Avskrivningar	-7,3	-8,1	-4,6	-5,6	-8,1
<b>Verksamhetens nettokostnader</b>	<b>1,0</b>	<b>2,0</b>	<b>0,7</b>	<b>0,9</b>	<b>8 781,9</b>
Finansiella kostnader	-1,0	-2,0	-0,7	-1,2	-2
<b>Resultat efter finansnetto</b>	<b>0,0</b>	<b>0,0</b>	<b>0,0</b>	<b>-0,3</b>	<b>8 779,9</b>
<b>FÖRÄNDRING AV EGET KAPITAL</b>	<b>0,0</b>	<b>0,0</b>	<b>0,0</b>	<b>-0,3</b>	<b>8 779,9</b>

Redovisat utfall tom 2023-07-31

## Balansräkning VA-verksamhet

Mkr	Bokslut	Årets	Bokslut	Bokslut	Prognos
	2022	förändr tom aug	jan-aug 2022	jan-aug 2023	helår 2023
<b>ANLÄGGNINGSTILLGÅNGAR</b>					
Mark och byggnader	137,6	4,9	111,4	142,5	146,5
Maskiner och inventarier	7,3	-6,9	0,5	0,4	0,5
Pågående investeringar	0,5	18,5	31,4	19,0	27,4
<b>Summa anläggningstillgångar</b>	<b>145,4</b>	<b>16,5</b>	<b>143,3</b>	<b>161,9</b>	<b>174,4</b>
<b>SUMMA TILLGÅNGAR</b>	<b>145,4</b>	<b>16,5</b>	<b>143,3</b>	<b>161,9</b>	<b>174,4</b>
<b>EGET KAPITAL, AVSÄTTNINGAR OCH SKULDER</b>					
<b>EGET KAPITAL</b>	0,0	0,0	0,0	0	0
därav årets resultat	0,0	0,0	0,0	0	0
<b>SKULDER</b>					
Långfristiga skulder	145,4	16,5	143,3	161,9	174,4
Kortfristiga skulder	0,0	0,0	0,0	0	0
<b>Summa skulder</b>	<b>145,4</b>	<b>16,5</b>	<b>143,3</b>	<b>161,9</b>	<b>174,4</b>
<b>SUMMA EGET KAPITAL, AVSÄTTNINGAR OCH SKULDER</b>	<b>145,4</b>	<b>16,5</b>	<b>143,3</b>	<b>161,9</b>	<b>174,4</b>

## REDOVISNINGSPRINCIPER

Fortsatt utveckling av rutin för exploateringsredovisningen. Sålda tomter redovisas som intäkter och matchas mot kostnad. I övrigt tillämpar vi samma redovisningsprinciper som i senaste årsredovisning.

# NÄMNDERNAS PROGNOSS OCH PERIODENS VIKTIGASTE HÄNDELSER

## Kommunstyrelseförvaltningen

### Prognos

Kommunstyrelseförvaltningen lämnar en prognos utan avvikelse från budget efter augusti. Ekonomienheten redovisar en negativ avvikelse, vilket beror på högre personalkostnader än budgeterat, medan HR-avdelningen redovisar en positiv avvikelse, på grund av lägre personalkostnader för HR-enheten, då personal är tjänstledig/föräldraledig del av tjänst. Kostnaderna för central kompetensutveckling beräknas även bli lägre än budgeterat. Den administrativ avdelningen redovisar en negativ avvikelse, vilket beror på ökade kostnader för kommunstyrelsen och kommunfullmäktige under årets första månader. Personalkostnaden för kontaktcenter beräknas bli högre än budgeterat vilket beror på att en budgeterad anpassning av antalet tjänster inte genomförts förrän under hösten.

### Periodens viktigaste händelser

Inom HR har våren präglats av förhandlingar med fackliga parter på grund av verksamheters volymanpassningar samt besparingar. HR startade under våren en utbildningsinsats för chefer i ämnet hållbart ledarskap. Ett arbete har påbörjats med att utveckla och uppdatera arbetet med det systematiska arbetsmiljöarbetet, ett nytt årshjul har tagits fram och stödmaterial till chefer har lanserats inom området.

Digitalt personalarkiv har implementerats.

Från och med januari ingår även Bromölla kommun i lönesamverkan. Löneenheten hanterar nu lön och systemförvaltning för tre kommuner.

Kommunen ställs inför stora utmaningar med rådande omvärldsläge. Under våren har räddningstjänsten tillsammans med säkerhetsenheten planerat och diskuterat framtida åtgärder för att kunna möta det ökade behovet.

Under våren 2023 har första spadtaget av ny brandstation i Osby tagits och byggnationen är i full gång. Blåljushuset ska vara klart under andra halvan av 2024 och kommer att underlätta det redan goda samarbetet med ambulans och polis.

På grund av det rådande budgetläget har det under året skett en minskning av personal i kontaktcenter.

Arbetet med att utveckla nya e-tjänster har tagit fart. Under året har hittills tre nya e-tjänster lanserats och fler kommer att lanseras under hösten.

Det nya ärendehanteringssystemet Ciceron har implementerats fullt ut och under året har alla nämnder börjat använda det för sina sammanträden.

Arbetet med risk- och sårbarhetsanalys för alla förvaltningar har initierats av säkerhetsenheten och slutförs under oktober månad.

Arbetet med att revidera kommunens informationshanteringsplan har inletts och beslut tas januari 2024.

Den grafiska profilen har uppdaterats och moderniserats.

## Arbete och välfärd

### Prognos

Budgetuppföljningen för augusti visar på en negativ avvikelse mot budget med - 8 246 tkr, vilket är en försämrad prognos jämfört med föregående prognos då den landade på - 5 550 tkr. Ytterligare åtgärder är genomförda sedan föregående uppföljning trots det visar prognosen för augusti på ett stort underskott. Underskottet är relaterat till ett ökat behov av placeringar av barn och unga samt personer med beroendeproblematik. Övriga verksamheter inom förvaltningen redovisar överskott, det beror

bland annat på vakanta tjänster och högre intäkter i form av bidrag.

### **Periodens viktigaste händelser**

Personalsituationen, framför allt inom socialtjänstens myndighetsutövning, har varit ansträngd under en längre period. Det är svårt att rekrytera personer med erfarenhet.

Flera tjänster i förvaltningen är vakanta som ett led i arbetet med att försöka få en budget i balans.

E-ansökan är i drift på ekonomiskt bistånd.

Ombyggnationen av FamiljeHuset har avbrutits.

Projektmedel har sökts och beviljats för en rad olika projekt genom bland annat Samordningsförbundet Skåne Nordost, Europeiska socialfonden och Länsstyrelsen.

Det har fattats beslut om att det kommunala aktivitetsansvaret (KAA) organiseras inom Barn- och utbildningsförvaltningen från och med 2023-07-01.

Myndigheten för yrkeshögskola har genomfört ett par inspektioner av Osby kommuns yrkeshögskoleutbildning.

Kommunstyrelsen fattade beslut om att Osby kommun ska erbjuda SFI till personer som ansökt om eller fått uppehållstillstånd med tillfälligt skydd.

Från och med 2023-01-01 ska kommuner erbjuda kartläggning och validering till invånare som är i behov av detta enligt ny lagstiftning.

## **Barn och utbildning**

### **Prognos**

Budgetuppföljningen för augusti visar en negativ avvikelse på -19 318 tkr. Prognosen är försämrad sedan föregående uppföljning. Samtliga verksamhetsområden redovisar negativa avvikelser. Inom förskolan beror underskottet på att beslutade åtgärder inte har nått full effekt under 2023. Detta gäller även för grundskolan. Inom grundskolan har prognosen för personalkostnader försämrats sedan föregående prognos. Gymnasieskolans underskott beror delvis på att beslut ej fattats om större åtgärder. Sedan föregående prognos har prognosen för interkommunala ersättningar på gymnasiet försämrats. Fortfarande finns det osäkerhetsfaktorer i prognosen då exempelvis antalet elever i annan kommun fortfarande kan förändras.

### **Periodens viktigaste händelser**

Vid årsskiftet tillsattes en ny nämnd för barn och utbildning. Efter några månader med den nya nämnden förändrades den politiska bilden och nämnden avsattes i april 2023. Detta gjorde att barn- och utbildningsfrågor hamnade direkt under Kommunstyrelsen.

Perioden har präglats av åtstramningar i budget. Översyn på såväl skol- som övergripande nivåer har varit i fokus.

Äventyrsgårdens förskola tillsammans med uteförskolan stängdes i juni 2023. Verksamheten flyttades till Rönnegårdens förskola. Som följd av detta har en ny reducerad rektorsorganisation tagits fram. Denna effektueras från och med september 2023.

I februari 2023 fattade förvaltningschef beslut om en samlad anpassad grundskoleenhet i Osby kommun belägen på Parkskolan.

Beslut fattades i juni 2023 angående ny skolorganisation, vilken innebär ett högstadium i Osby tätort på Hasslarödsskolan samt att lågstadiet på nämnda skola flyttas till Klockarskogsskolan fr. o. m läsåret 2024/2025.

I samband med såväl budgetarbete som översyn av Osbys skolorganisation aktualiserades SKR:s utredning av gymnasiet. Med utredningens slutsatser i fokus har förvaltningen, tillsammans med rektorerna på gymnasiet, arbetat med frågan och tagit fram ett underlag för att politiken ska kunna besluta inriktningen av Osby kommuns gymnasieorganisation. Beslut är planerat att tas i oktober 2023.

Ny organisation kultur och fritid Har tagits fram och effektueras från och med hösten 2023.

Linjeförledet avvecklades och en tjänst togs bort. Området är från den 1 augusti 2023 organiserat i två enheter, kultur och fritid.

Arbetet med att utveckla ett nytt systematiskt kvalitetsarbete i Barn- och utbildningsförvaltningen påbörjades. Det är av betydelse för att kvalitetssäkra barns, elevers och kommuninvånarens rätt till utbildning och bildning i Osby kommun.

## **Miljö- och byggnämnden**

### **Prognos**

Miljö och Byggnadsförvaltningen lämnar en prognos med positivt resultat från budget efter augusti. Följande avvikelser rapporteras från verksamheterna: Bygglov prognostiseras generera ett underskott på grund av tillfälligt ökade personalkostnader samt minskade bygglovsintäkter. Inom Livsmedelskontroll visar uppföljningen ett överskott vilket beror på lägre personalkostnader samt utökade intäkter. Miljöskydd lämnar ett positivt resultat på grund av minskade personalkostnader med anledning av tillfälligt chefsbyte. Ledning och administration, beräknas få ett underskott på grund av kvarvarande kostnader med installationen av det nya verksamhetssystemet.

### **Periodens viktigaste händelser**

Nämnden har i samband med den nya mandatperioden fått en ny ordförande och delvis nya ledamöter i nämnden. Förvaltningen har löpande bidragit med utbildningstillfällen inom de olika verksamhetsområden.

Året har präglats av pågående ekonomisk kris, vilket haft som följd att bostadsbyggandet har avtagit. Däremot har byggandet av verksamhetslokaler varit omfattande, vilket har hållt upp bygglovsintäkterna.

Byte av verksamhetssystem har påbörjats, där byggsidans del har ByggR driftsatts och till hösten kommer Echos 2 implementeras. Det nya verksamhetssystemet kommer effektivisera och kvalitetssäkra arbetet internt med automatisk ärendehantering och möta upp kraven från medborgare och andra tillståndssökanden med olika e-tjänster.

## **Samhällsbyggnadsnämnden**

### **Samhällsbyggnad exkl VA**

#### **Prognos**

Budgetuppföljningen efter augusti visar en negativ avvikelse på -8 734 tkr. De främsta orsakerna till underskottet är högre fastighetskostnader än budgeterat. Bland annat så har energikostnaderna stigit kraftigt. Även kostnaderna för vinterväghållning är högre än budgeterat. Även kostenheten har drabbats av högre priser på livsmedel och redovisar en negativ avvikelse efter uppföljningen i augusti. Inom lokalvårdsenheten och mark och exploatering redovisas överskott vilket beror på lägre personalkostnader och högre intäkter. Det råder fortsatt osäkerhet kring hur bland annat energipriser och livsmedelspriser kommer att utvecklas under den närmsta tiden.

#### **Periodens viktigaste händelser**

Det ekonomiska läget i Sverige med ökad inflation har inneburit ekonomiska utmaningar med stigande priser på bland annat drivmedel, el och livsmedel. Prisuppgångarna påverkar samhällsbyggnadsförvaltningen eftersom förvaltningen ansvarar för kommunens fastigheter samt kost- och lokalvård, vilka alla har ett stort behov av inköp av olika varor och elförbrukning.

Perioden har präglats av åtstramningar för att få budget i balans utifrån nämndens minskade ram inför 2023. Översyn av personal har varit i fokus. Fokus på återbruk av material är ett sätt att minimera kostnader och miljöpåverkan.

Under perioden har samhällsbyggnadsförvaltningen arbetat med flera projekt för att genomföra lönsamma och energieffektiva investeringar, bland annat på fritidsgården Pulsen, där ventilationen har bytts ut.

Det systematiska arbetsmiljöarbetet har utvecklats och under perioden har löpande kontroller gjorts

inom förvaltningens område för att förebygga ohälsa och olyckor.  
Egenkontrollen har under våren digitalt implementerats i samtliga kök.

## **VA-verksamhet**

### **Prognos**

Budgetuppföljningen efter augusti månad redovisar en prognos utan avvikelse från budget. VA-verksamheten finansieras av intäkter och en långsiktig investeringsplan för denna verksamhet är beslutad av Kommunfullmäktige.

### **Periodens viktigaste händelser**

SBVT:s vd har sagt upp sig under året och rekrytering av ny vd pågår. Tills vidare är Carl-Johan Legeth tillförordnad vd.

Kommunfullmäktige beslutade att inte genomföra avsiktsförklaringen med Östra Göinge kommun om samarbete kring ett gemensamt reningsverk i Knislinge.

Något bevattningsförbud behövde inte införas under sommaren.

## **Kommunrevisionen**

### **Prognos**

Prognosen efter uppföljningen i augusti är utan avvikelse från budget.

## **Valnämnden**

### **Prognos**

Prognosen efter uppföljningen i augusti är utan avvikelse från budget.

## **Hälsa- och omsorgsnämnden**

### **Prognos**

Efter augusti månads uppföljning så redovisar Hälsa- och omsorgsnämnden en prognos utan avvikelse från budget. Det är en förbättring med 2 116 tkr sedan föregående uppföljning i maj. Det förklaras av att statsbidrag inom äldreomsorgen har erhållits till ett belopp på cirka 15 000 tkr högre än budget. Den negativa avvikelsen för kostnader är till övervägande del kopplad till äldreomsorgens personalkostnader. Kostnader för överskjutande semester, behov av extra insatser på grund av vårdtyngd, overtid/fyllnadstid samt sjuklön har genererat underskott. Underskottet för personalkostnader kompenseras till viss del av återhållsamhet med övriga kostnader (material, utbildning mm) som beräknas ge en positiv avvikelse på helåret. En osäkerhetsfaktor som tas upp i uppföljningen är den nya arbetstidslag som träder i kraft i oktober som kan orsaka försämrad flexibilitet i schemaläggning inom äldreomsorg. Risk finns för ökade personalkostnader i inledningen.

### **Periodens viktigaste händelser**

Ett nytt digitalt trygghetslarm med sensorer har införts på vård- och omsorgsboende Rönnebacken, Lindhem, Soldalen och Bergfast.

Effektiviseringsåtgärder och volymanpassningar för att anpassa verksamheten till den ekonomiska situationen har genomförts parallellt med planering av nya budgetanpassningar inför kommande år.

Under senvår och sommaren har verksamheterna arbetat intensivt med att anpassa arbetsscheman till arbetstidsreglerna utifrån EU-direktiv. Scheman ska träda i kraft den 1 oktober.

I första halvåret inleds arbete med att implementera bestämmelser om fast omsorgskontakt inom hemtjänsten. Arbete utgår ifrån vägledningen från Socialstyrelsen som släpptes i slutet av april. En handlingsplan om införandet av fast omsorgskontakt har tagits fram och godkänts av nämnden.

Ambos demontering avvecklades under våren. Samtidigt har Ambo-Återbruk börjar bygga upp Biltvätten som sysselsättning i stället och i september sker den fullständiga starten av Biltvätten.

## **Överförmyndaren**

### **Prognos**

Prognosen efter uppföljningen i augusti är utan avvikelse från budget.

### **Periodens viktigaste händelser**

Samverkan kring handläggning av överförmyndarverksamheten flyttas under november månad från Höörs kommun till Kristianstads kommun. Avtal är tecknat mellan Hörby, Kristianstad, Osby och Östra Göinges kommuner med Kristianstads kommun som värdkommun.