

# Delårsrapport 2018-08-31

---

Osby kommun



## **Innehållsförteckning**

<b>OMVÄRLDSANALYS .....</b>	<b>3</b>
<b>EKONOMISK ANALYS.....</b>	<b>4</b>
<b>BALANSKRAVSAVSTÄMNING .....</b>	<b>6</b>
<b>GOD EKONOMISK HUSHÅLLNING .....</b>	<b>7</b>
<b>FINANSIELLA MÅL .....</b>	<b>7</b>
<b>DELÅRSBOKSLUT JANUARI-AUGUSTI.....</b>	<b>8</b>
<b>KOMMUNFULLMÄKTIGEMÅL.....</b>	<b>10</b>
<b>NÄMNDERNAS PROGNOSE MED KOMMENTARER.....</b>	<b>13</b>
<b>KOMMENTAR RESULTAT- OCH BALANSRÄKNING.....</b>	<b>17</b>
<b>INVESTERINGAR .....</b>	<b>17</b>
<b>FRAMTIDSBEDÖMNING .....</b>	<b>17</b>
<b>RESULTATRÄKNING .....</b>	<b>18</b>
<b>KASSAFLÖDESANALYS .....</b>	<b>19</b>
<b>BALANSRÄKNING .....</b>	<b>20</b>
<b>NOTER.....</b>	<b>21</b>
<b>NÄMNDERNAS RESULTAT .....</b>	<b>26</b>
<b>RESULTATRÄKNING VA-VERKSAMHET .....</b>	<b>27</b>
<b>BALANSRÄKNING VA-VERKSAMHET .....</b>	<b>27</b>
<b>REDOVISNINGSPRINCIPER.....</b>	<b>27</b>

## OMVÄRLDSANALYS

Sveriges kommuner och landsting (SKL) har under augusti publicerat budgetförutsättningar för åren 2018-2021 i cirkulär 2018:27. Jämfört med den prognos SKL presenterade i april (cirkulär 18:18) är skatteunderlagets ökningstakt nedreviderad 2018 men uppreviderad 2019-21. Bedömningen av den slutliga skatteintäkten för år 2017 har gjorts utifrån det preliminära taxeringsutfallet, då 99% av deklARATIONERNA var räknade och pekar på en skattunderlagsökning på 4,4%. Det slutliga beskattningsutfallet för 2017 beräknas vara klart den 5 december.

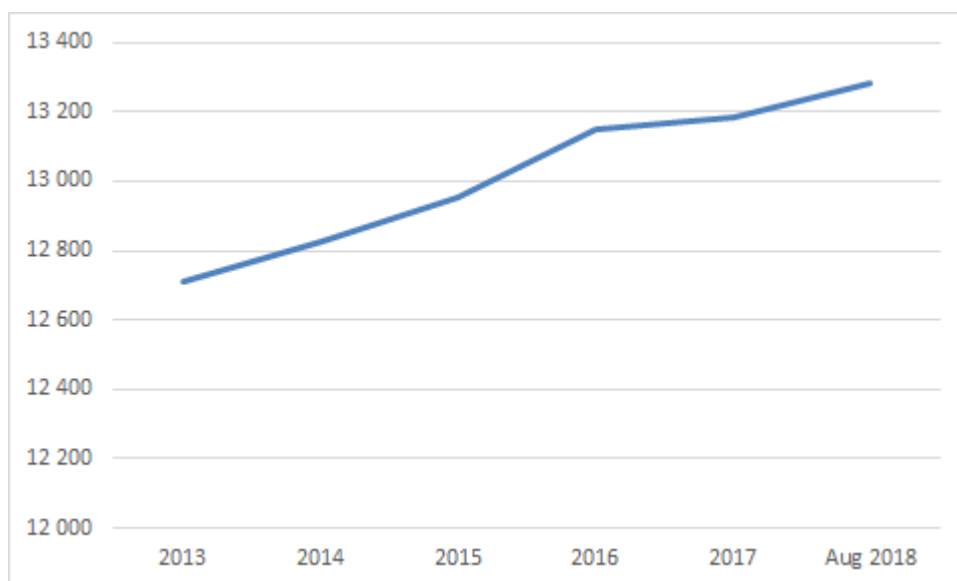
Bedömningen från SKL är att ökningstakten avseende skatteunderlaget väntas successivt avta från den starka utveckling vi har sett 2016-17. Från och med 2019 förutser SKL en skatteunderlagstillväxt som understiger genomsnittet för de senaste 10 åren.

### Högonkonjunkturen kulminerar 2019 (nedan redovisas SKL:s syn på svensk ekonomi)

Svensk ekonomi går fortfarande på högvarv sommaren 2018. Både Konjunkturinstitutets och arbetsförmedlingens återkommande enkäter till företagen pekar på en fortsatt tydlig optimism, även om stämningläget dämpats något sedan förra hösten. Arbetsgivarna planerar för fler anställda, men svårigheten att få tag i personal och bristen på utbildad arbetskraft håller tillbaka. Sammantaget tror SKL, liksom i tidigare prognoser under året, att högonkonjunkturen går in i en fas med lägre tillväxttal och små förändringar i antalet arbetade timmar.

### Befolkningsutveckling

Kommunens befolkning har enligt officiell statistik ökat sedan årsskiftet från 13 182 personer till 13 282 personer 30 juni 2018, alltså en ökning med 100 personer. Enligt erfarenhet faller invånarantalet i regel fram till den 1 november. Kommunens inofficiella statistik visar en befolkning på 13 262 personer (2018-08-31) vilket är en minskning jämfört med de officiella siffrorna från juni.



## EKONOMISK ANALYS

Delårsrapporten omfattar periodbokslut för tiden januari till augusti, samt en helårsprognos. Årsbudgeten för 2018 har reviderats med de tillägg- och ombudgeteringar som beslutats under perioden januari till augusti månad, vilket beaktats i bilagda sammanställningar.

Delårsbokslutet för perioden visar ett positivt resultat på 44,4 mnkr (2017: 69,2 mnkr).

Semesterlöneskulden/ferielöneskulden påverkar delårsresultatet positivt med 15,2 mnkr. Vi ser en trend att arbetstagare mer sprider sin semester över året. Detta är en trendförändring, tidigare var semesterperioden koncentrerad till juni-augusti. I prognosen beräknas att semesterlöneskulden/ferielöneskulden ökar med 1,5 mnkr jämfört med föregående årsskifte.

### Årsprognos

2018 års budgeterade helårsresultat är 6,1 mnkr, prognosen pekar på ett resultat på 4,4 mnkr för hela året. Exklusive jämförelsestörande poster är prognosen - 9,6 mnkr. Prognosen för årets resultat innebär en resultatandel på 0,6% av skatter och generella statsbidrag. Målsättningen på 2% uppnås därför inte.

Nämnder/förvaltningar prognostiserar sammantaget ett stort underskott på - 30,3 mnkr, där följande förvaltningar visar underskott: utbildning och arbete -17,3 mnkr, samhällsbyggnad -8,7, service - 2,5. Barn- och skolnämnden beräknar ett underskott på - 6,9 mnkr medan vård- och omsorgsnämnden visar + 4,4 mnkr. VA-kollektivet redovisar ett nollresultat för helåret. Eventuella överskott från VA-verksamheten hänföres till VA-kollektivet genom fondering.

Finansförvaltningen prognostiserar en positiv avvikelse på 28,7 mnkr. 14 mnkr avser vinster från försäljningar i kapitalförvaltningen. Då nya riktlinjer för kapitalförvaltningen antogs hösten 2017 så har under våren 2018 befintliga tillgångar sålts för att sedan investeras på nytt enligt de nya riktlinjerna. I samband med dessa transaktioner så utlöstes den värdeökning som skett över tid i kapitalförvaltningens tillgångar. Observera att denna intäkt är av engångskaraktär och räknas som en jämförelsestörande post.

Skatteprognosen från SKL per augusti är 2,3 mnkr högre än budgeterat. Investeringar har inte genomförts enligt den takt som är planerad, vilket innebär lägre kapitalkostnader, lägre räntekostnader för upplåning på 11,3 mnkr.

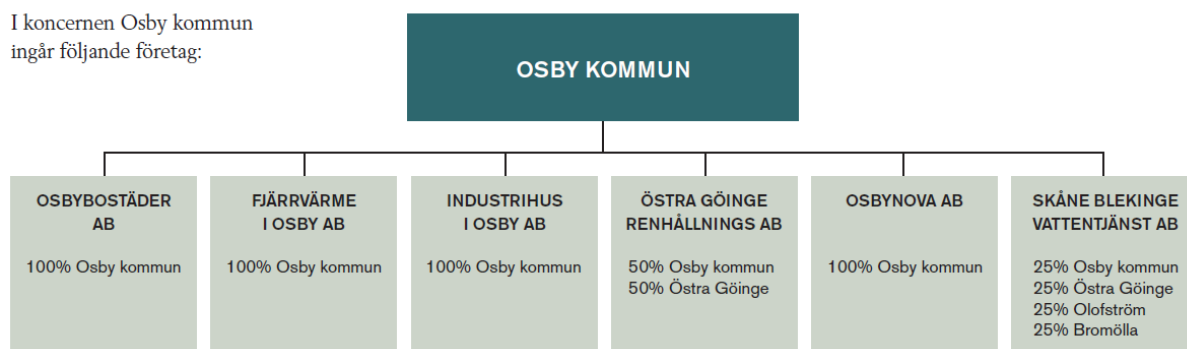
Investeringsnivån har även i år varit låg hittills jämfört med budget. Endast 34,0 (50,3) mnkr har investerats jämfört med helårsbudgeten som är 234,4 mnkr. Verksamheterna räknar med att genomföra investeringar på 120,7 mnkr innan året är slut. På grund av den låga investeringsnivån har därför inte kommunens upplåning förändrats under året och uppgår till 245 mnkr.

### Kommunkoncernen

I enlighet med gällande lagstiftning ska även de kommunala koncernföretagen ingå i delårsbokslutet eftersom Osby kommunkoncern uppfyller kriteriet att de kommunala företagens andel av kommunkoncernens intäkter, vilket omfattar såväl verksamhetsintäkter som skatteintäkter och bidrag, uppgår till minst 30 procent.

Kommunkoncernens resultat för perioden uppgår till 53,1 mnkr (2017-08-31: 79,2)

I koncernen Osby kommun  
ingår följande företag:



## **Kommunkoncernens bolag**

### **Osbybostäder AB (ägarandel 100 %)**

Osbybostäder AB redovisar ett resultat på 5,6 mnkr per delårsbokslutet och beräknar att årsresultatet blir 6,6 mnkr för 2018. Detta är 1,2 mnkr bättre än budget.

Nuvarande driftavtal med Osby kommun löper ut 2018-12-31. Nio medarbetare har erbjudits och åtta har tackat ja till att följa med över till kommunen. Bolagets rutiner och organisation måste därmed ses över igen vilket riskerar att påverka bolagets effektivitet negativt på kort sikt. Risk finns också att bolaget kan tappa viktiga kompetenser som en konsekvens.

Bolaget har fattat beslut om att påbörja en stamrening av 28 lägenheter i fastigheten Mallen 1 på Trastgatan 1. Renoveringen kommer att påbörjas efter årsskiftet.

Arbetet med produktion av tio lägenheter på Skogsgatan 19 i Osby (Jägaren 8) pågår. Lägenheterna bedöms färdigställas kring årsskiftet och inflyttning sker 1 mars 2019.

Arbete pågår med att renovera och tillskapa sju lägenheter i den tomställda fastigheten på Snapphanegatan 2 i Lönsboda. Inflyttning sker den första oktober 2018.

Planeringen fortgår tillsammans med Skanska och Osby kommun för projektet Gjutaren 20, där målet är att bygga ett LSS-boende och 42 tillgängliga lägenheter. Om erforderliga beslut fattas under hösten bedöms byggstart vara kvartal två/tre 2019 och ett färdigställande kring årsskiftet 2020/2021.

Bolaget har under våren blivit arbetsmiljödiplomerade och bibehöll även sin miljödiplomering i den revision som genomfördes under våren.

I juli 2018 anlätades den internationellt erkända konstnärinnan Carolina Falkholt till att göra en fasadmålning på Osbybostäders fastighet Polisen 5 på Östra Järnvägsgatan 5.

### **Fjärrvärme i Osby AB (ägarandel 100 %)**

Fjärrvärme i Osby AB redovisar ett resultat på 0,6 mnkr per delårsbokslutet. Bolaget prognostiserar ett helårsresultat på 1,0 mnkr i enlighet med budget.

Den blöta inledningen på året och den torra sommaren har medfört stor oro på bränslemarknaden eftersom det varit svårt att få ut virke från skogen. Detta har i sin tur medfört brist på bränsle med stigande priser som följd. Fjärrvärme i Osby AB har klarat försörjningen utan missöden men till en något högre kostnad.

### **Industrihus i Osby AB (ägarandel 100 %)**

Industrihus i Osby AB redovisar ett resultat på 95 tkr per delårsbokslutet. Helårsprognosen är ett resultat på 12 tkr i enlighet med beslutad budget.

Bolaget äger fastigheten Killeberg 3:1 (industrifastighet), samt Osby 193:2 (lekoseum Osby). Bolaget har även 35 andelar i Osbytag ekonomisk förening. Ägaren har inte tillkännagivit några planer på förändringar i bolaget.

### **Östra Göinge Renhållnings AB (ägarandel 50 %)**

Östra Göinge Renhållnings AB redovisar ett positivt resultat med 5,0 mnkr per 31 augusti. Prognosen för årsresultatet är prognostiserat till 3,7 mnkr i jämförelse med budgeterat resultat på 1,3 mnkr.

Intäkterna har ökat något på grund av nytt avtal på förpackningssidan, samt att skrotpriser legat kvar på en relativt hög nivå. Återläggning av återbetalningarna via TAXA kommer påverka intäktsidan positivt med cirka 500 tkr då december månad 2017 blev uppbokat.

Beslutet att sänka taxorna för villor och fritidshus 2018, har minskat våra intäkter enligt plan. Tack vare ökade mängder förpackningar, samt ett bättre avtal har vi lyckats kompensera delar av bortfallet genom ökade intäkter på förpackningssidan.

Ny upphandling för mottagning av brännbart avfall har genomförts, och det blev återigen Hässleholms Miljö som tog hem avtalet. Kostnaderna ökar med cirka 25% mot föregående avtal, och gäller i 2+2 år.

### **Osby Nova AB (ägarandel 100 %, vilande bolag)**

Bolaget har inte bedrivit någon verksamhet under året.

## Skåne Blekinge Vattentjänst AB (ägarandel 25 %)

Bolagets delårsresultat är - 0,3 mnkr. Årsprognosen följer budgeten och innebär ett nollresultat. Självkostnadsprincipen tillämpas, huvudmännen debiteras faktiska nedlagda kostnader i respektive kommun.

Under perioden 1 juni till 31 augusti rådde bevattningsförbud i Osby och Östra Göinge kommuner då vattenproduktionen var ansträngd i samband med det varma vädret.

Vid flera tillfällen under sommaren drabbades främst Bromölla och Östra Göinge kommuner av skyfall, som bland annat förorsakade översvämmade källare och bräddning av orenat avloppsvatten från vissa av våra anläggningar.

Andelen akutåtgärder under perioden har varit höga i Osby och Östra Göinge kommuner.

I Olofström har vattenskyddsområde för Halen och Hemsjö fastställts av Länsstyrelsen. Detta innebär att samtliga vattentäkter i kommunen nu har aktuella skyddsföreskrifter.

Under året har organisationen förstärkts med bland annat en VA-projektör för att möta ägarnas behov och intentioner.

Operativt är bedömningen att servicen till abonnenterna i de fyra ägarkommunerna fungerat väl och samarbetet med delägarna likaså.

## Sammanställning koncernbolagen

Tkr	Budget	Utfall	Prognos
Osbybostäder AB	5 422	5 587	6 625
Fjärrvärme i Osby AB	961	614	961
Industrihus i Osby AB	12	95	12
Östra Göinge Renhållnings AB	1 276	5 015	3 676
OsbyNova AB (vilande)	0	0	0
Skåne Blekinge Vattentjänst AB	0	-311	0

## BALANSKRAVSAVSTÄMNING

	Prognos 2018	2017
Årets res. enl. resultaträkning	4 400	32 429
Reducering av samtliga realisationsvinster		-29 171
Justering för realisationsvinster enl undantagsmöjlighet		28 976
Justering för realisationsförluster enl undantagsmöjlighet		0
Orealiserade förluster i värdepapper		0
Justering för återföring av orealiserade förluster i värdepapper		0
<b>Årets resultat efter balanskravsjusteringar</b>	<b>4 400</b>	<b>32 234</b>
Reservering av medel till resultatutjämningsreserv		-24 500
Användning av medel från resultatutjämningsreserv		0
<b>Balanskravsresultat</b>	<b>4 400</b>	<b>7 734</b>

## GOD EKONOMISK HUSHÅLLNING

God ekonomisk hushållning handlar om långsiktighet i planering och beslut . En stabil och uthållig ekonomi är en förutsättning för att trygga en bra verksamhet som tillgodoser medborgarnas krav på tjänsteutbud och service.

Utifrån det prognosticerade resultatet för helåret 2018 görs bedömningen att Osby kommun delvis uppnår lagens krav på god ekonomisk hushållning.

## FINANSIELLA MÅL


**Resultatet ska uppgå till minst 2 % av skatter och bidrag. Detta innebär ett överskott med cirka 15-16 mnkr.**

Prognosen för 2018 års resultat är 4,4 mnkr. Det budgeterade resultatet är 6,0 mnkr. Målet uppfylls inte.

Indikatorer	Prognos	Mål
 Årets resultat	4,4	Minst15

**Finansiella kostnader får ej bli högre än 5 % av verksamhetens nettokostnader**

De finansiella kostnaderna beräknas till 5,3 mnkr för hela 2018. Detta är cirka 0,7% av verksamhetens nettokostnader. Bedömningen är att målet uppfylls.

Indikatorer	Prognos	Mål
 Finansiella kostnader i förhållande till verksamhetens nettokostnader	0,7%	Max 5%

**Soliditeten inklusive alla pensionsförpliktelser, det vill säga kommunens finansiella styrka, ska inte understiga 25 % under planperioden.**

Soliditeten beräknas till 37% vid utgången av året varför målet väntas bli uppfyllt. Vid utgången av augusti var den 42%.

Indikatorer	Prognos	Mål
 Soliditet	37%	Minst 25%

**All kommunal bolagsverksamhet ska regelmässigt ge ett positivt resultat.**

All kommunal bolagsverksamhet redovisar positiva resultat i sina helårsprognoser. Målet bedöms bli uppnått.

Indikatorer
 Resultat koncernbolag

## DELÅRSBOKSLUT JANUARI-AUGUSTI

Osby kommuns delårsbokslut omfattar de två första tertialen 2018. Nedan kommenteras kommunens resultat- och balansräkning för delårsperioden. Nämnderna har som ett genomsnitt förbrukat **68 %** (2017: 66%) av den budgeterade nivån under perioden.

### Resultaträkning

Resultatet avseende perioden januari till augusti är 44,4 mnkr (69,2 mnkr 2017). I delårsbokslutsresultatet ingår en jämförelsestörande post avseende vinst från försäljning av andelar i kapitalförvaltningen med 14,4 mnkr.

Varje nämnd har periodiserat kostnader och intäkter för att redovisa ett rättvisande resultat per augusti. 2018 års lokala lönerörelse är klar förutom lärarkollektivet. Årets lönerörelse gav ökade löner för kommunals medlemmar med 2,44% och övriga ökade löner med 3,52%.

Arbetsgivaravgifterna är oförändrat 39,17 % för 2018 ( 38,33 % för 2017).

Förändringen av semesterlöneskulden har beräknats utifrån schablon med erfarenhet från föregående år. Semesterlöneskuld per augusti finns inte att tillgå förrän vid månadsskiftet september/oktober.

Verksamhetens nettokostnader uppgår till 483,4 mnkr (429,0 mnkr 2017), vilket utgör 64,3% (2017: 59,7%) av årsbudgeten.

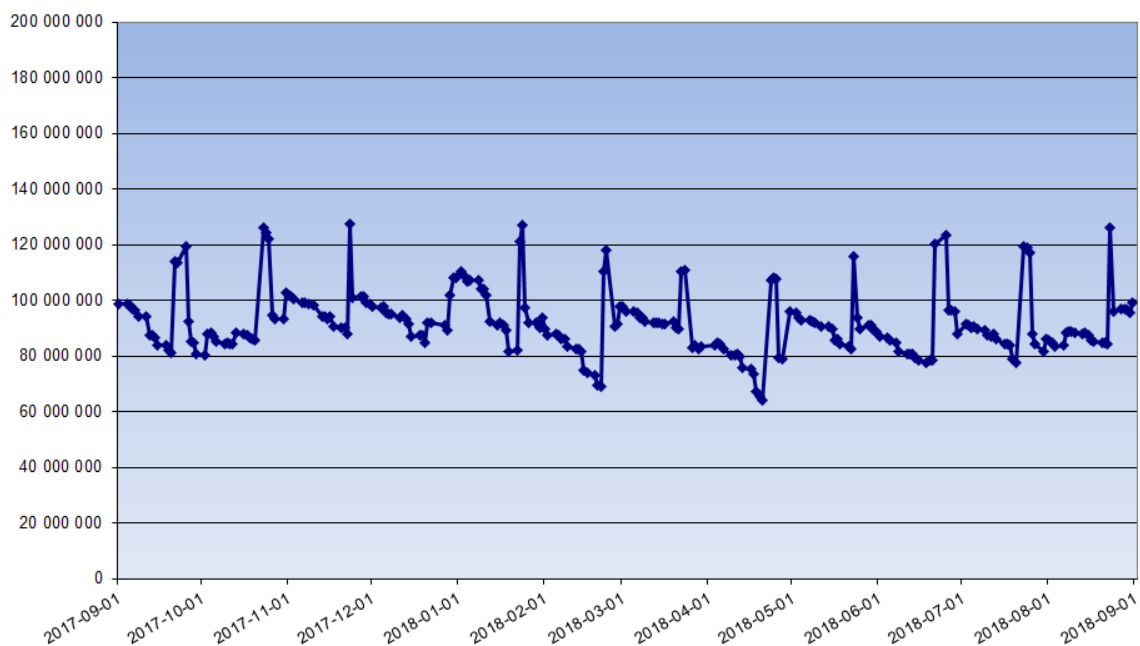
Skatteintäkter samt generella bidrag och utjämning är i delårsbokslutet 513,2 mnkr. (2017: 498,7 mnkr). Den för perioden redovisade intäkten har beräknats utifrån Sveriges Kommuner och Landstings augustiprognos om det förväntade utfallet för 2018. I prognoserna finns inräknat slutavräkning avseende skatter för 2017 (- 334 kr/invånare) och 2018 (1 kr/invånare). Jämfört med budget har skatte- och bidragsprognoserna förbättrats med 2,3 mnkr under 2018.

Finansnettot visar för perioden ett positivt resultat på 14,6 mnkr (2017 negativt finansnetto på -0,5 mnkr). I 2018 års siffra ingår den jämförelsestörande posten avseende vinst från försäljning av andelar i kapitalförvaltningen.

### Balansräkning och kassaflödesanalys

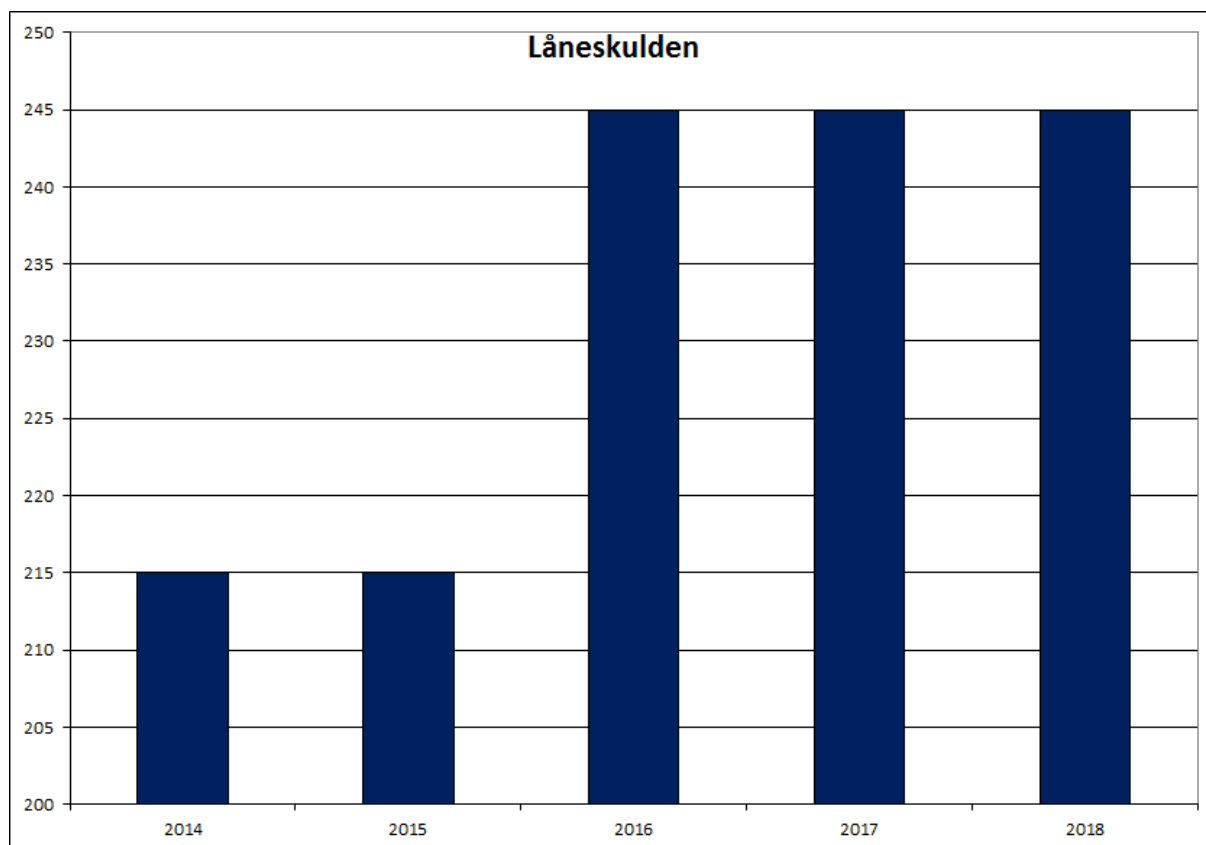
Likviditeten uppgår till 96,0 mnkr (2017: 105,1 mnkr). Några nya lån har inte tagits upp under året och anledningen är god likviditet, utifrån att planerade investeringar ej genomförts.

Likviditet





Kommunens nettolåneskuld (långfristiga lån minus utlåning) uppgår den 31 augusti 2018 till 242,5 mnkr (2017 242,5 mnkr).



Kommunens **soliditet** (andel eget kapital i förhållande till totalt kapital) uppgår i delårsbokslutet till 61,1% (64% 2017-08-31). Räknas ansvarsförbindelsen avseende pensionsförpliktelser in är soliditeten 42,1% (43%). Trots en låg investeringsnivå så har alltså soliditeten försämrats något mellan åren.

Den så kallade blandmodellen för pensionskostnader används i redovisningen enligt rekommendation. Detta innebär att endast nya intjänade pensionsförmåner upptas i balansräkningen.

Ansvarsförbindelsen avseende pensionsförpliktelser har sjunkit till 180,9 mnkr per den 31 augusti 2018. (2017-08-31 184,0 mnkr). Kommunens prognoser avseende pensionskostnader och pensionseskuld utgår från pensionsbolaget KPA:s beräkningar för augusti 2018.

Det bokförda värdet för kommunens **kapitalförvaltning**, som ska matcha pensionseskulden, är den 31 augusti 48,1 mnkr (2017-08-31 33,7 mnkr). Marknadsvärdet uppgår vid samma tidpunkt till 51,4 mnkr (46,5 mnkr). Osby kommun beslutade under hösten 2017 om nya riktlinjer för kapitalförvaltningen. De nya riktlinjerna möjliggjorde en övergång till diskretionär förvaltning vilket innebär att utsedd kapitalförvaltare själv tar beslut om placeringar inom den angivna ramen i kommunens riktlinjer. Som en följd av detta såldes befintliga tillgångar under våren 2018 och eftersom försäljningsvärdet översteg det bokförda värdet så har en realisationsvinst på 14,4 mnkr uppstått. Värdet av försäljningen har sedan investerats på nytt enligt de nya riktlinjerna. Kapitalförvaltningen täcker den 31 augusti i år 26,6% (2017 24,6%) av pensionseskulden. Kapitalförvaltningen redovisas som omsättningstillgång i enlighet med RKR:s (Rådet för kommunal redovisning) riktlinjer.

Fondföretaget Agentia förvaltar pensionskapitalet. Per 31 augusti är 57% placerat i aktiefonder (28% svenska och 29% utländska), 43% i räntefonder.

Semesterskuld inklusive övertidsskuld har per den 31 augusti upptagits till 18,1 mnkr. Delårsresultatet påverkas därmed positivt med 8,1 mnkr utifrån skuldförändringen från årsskiftet t o m 31 augusti. Skulden är som regel betydligt lägre i augusti, då huvuddelen av personalen tar ut semestern under sommarmånaderna. Detta innebär att den semester som tjänas in under hösten är uttagen i förskott och semesterlöneskulden är därmed betydligt högre vid årsskiftet. Ferie och uppehållslöneskulden uppgår per augusti till 1,7 mnkr (1,5 mnkr 31 aug 2017). Förändringen av ferielöneskulden påverkar delårsresultatet positivt med 7,1 mnkr.

Vid föregående delårsbokslut hade kommunen en statsbidragsfordran på Migrationsverket på 35,1 mnkr. Migrationsverket har nu kommit ifatt med utbetalningarna till landets kommuner och i detta delårsbokslut uppgår fordran enbart till 4,2 mnkr.

## KOMMUNFULLMÄKTIGEMÅL

**Osby kommun ska vara en bättre kommun att leva och utvecklas i.**



### Analys av resultatet

Flertalet av indikatorerna, som mäter om kommunens mål är uppfyllda, följs upp på helår, så det är svårt att göra en djupare analys av om målen är uppfyllda eller ej per 31 augusti.

Av de indikatorer Utbildning och arbete rapporterat pekar mycket på att verksamheterna ger elever, brukare och klienter möjlighet att växa och utveckla sin fulla potential. På Yrkesskolan har varje elev sitt schema och sin studieplanering utifrån sin förmåga. I takt med att lagkravet kom med digitalisering pågår ett arbete med att utveckla undervisningen i ämnen och kurser med kvalitet.

Från och med hösten 2018 har Osby kommun avtal med Kompetenscentrum i Malmö. De kommer att leverera utbildning till kommunen i frågor som rör våld i nära relationer, allt för att öka medarbetarnas kompetens och på så sätt möta behoven hos medborgarna på ett bättre sätt.

Samtliga mottagna ensamkommande barn har regelbunden kontakt med handläggare.

Osby kommun deltar i Öckerömetoden, vilket långsiktigt ska leda till minskat alkohol- och droganvändande för ungdomar. Tredje omgången av enkäter genomfördes i augusti 2018 och resultatet visar att användandet av alkohol, tobak och andra droger har fortsatt minska gällande åk 7 och 9, men ökat i åk 8 i förhållande till 2017 års enkäter. Under hösten 2018 kommer personal från FamiljeHuset att delta vid föräldramöten för årskurs sju på tre olika skolor för att presentera stödinsatser för föräldrar och ungdomar då det finns misstankar om användande av alkohol, tobak och droger.

Enkätsvaren hösten 2017 visade att förskolebarnen, deras föräldrar och personalen är nöjda eller mycket nöjda med sin förskola. Resultatet visade att 75% av förskolans personal ansåg att förskolan bedriver ett medvetet pedagogiskt arbete om den egne livsstilens betydelse för hälsa, miljö och samhället. Hela 92% av föräldrarna ansåg att förskolan ger barnen en god balans.

Enkätsvaren för fritidshemmen visade en god måluppfyllelse för såväl elever, vårdnadshavare och personal.

Grundskolan har i samarbete med organisationen "Friends" genomfört ett projekt där elever arbetat med förebyggande åtgärder mot kränkande behandling.

Två förskolor och två grundskolor arbetar utifrån Grön Flagg, vilket innebär ett aktivt arbete med hållbar utveckling med fokus på ökad medvetenhet om miljön, hälsan, samhället och om hur man själv kan påverka sin livsstil.

Förskolecheferna och områdeschefen ska under 2018 fokusera på vad som kan kännetecknas en hälsofrämjande miljö i förskolan.

Förskolan och grundskolan fortsätter arbetet med att skapa smidiga övergångar mellan verksamheterna för elever och deras familjer.

Eftersom hälsofrämjande insatser är ett politiskt mål har alla delar av verksamheten arbetat fram planer som har verkställts under våren 2018 och resultatet mäts med enkät i oktober.

Resultatet för Tillsyn- och tillståndsnämnden när det gäller tillsyn är mycket bra.

### **Slutsatser**

De indikatorer som kunnat mätas och de redovisade nämndmålen visar på att målet uppfyllts.

## **Osby kommun ska ge förutsättningar för utveckling och tillväxt som skapar mervärde.**



### **Analys av resultatet**

Det pågår en särskilt riktad insats för att knyta kontakter med företag och kommunala verksamheter till arbetsmarknadsenheten (AME) genom ESF-projektet Samverkan för Fler i Arbete. Även införandet av extratjänster har markant ökat antal kontakter inom kommunala verksamheter. Vid mätningar är företag och kommunala verksamheter mycket nöjda med kontakten och stödet från personal på AME. Det erbjuds sedan våren 2018 handledarutbildningar till företag och kommunala verksamheter, för att öka möjligheten för dessa att på ett bra sätt kunna ta emot personer ur målgruppen för arbetsmarknadspolitiska insatser.

Två gånger under året har vuxenutbildningen genomfört dagträffar på kvällstid där 20-30 företagare deltog. Där kom bland annat upp önskemål om att genomföra en SFI-kvällskurs, vilket startades och nu finns en klass med 22 elever två kvällar i veckan. Det har även startats Yrkes SFI utbildning för träarbetare i samarbete med Lernia. Yrkesutbildningarna har kontinuerligt kontakt med företagarna gällande praktikplatser eller att kommunen ger handledarutbildning.

### **Slutsatser**

Då det enbart är ett fåtal indikatorer, som mäter om målet uppfyllts eller ej, som kan mätas under denna period, är det alltför osäkert att ange om målet är uppfyllt eller ej.

## **Osby kommun ska ha strategier för att möta dagens och morgondagens utmaningar.**



### **Analys av resultatet**

Inom flera av kommunens yrkeskategorier, såsom socionomer och lärare, finns det en nationell brist och stor konkurrens om arbetskraften. Under våren 2018 har ett gemensamt arbete genomförts av kommunens chefer för att prioritera insatser för att fortsätta vara en attraktiv arbetsgivare.

Gymnasieskolorna har arbetat aktivt genom framför allt ökad internationalisering. Det har genomförts studieresor bland annat till New York och Frankrike. Genom att ansöka och få Erasmus samt pengar har elever fått möjlighet att göra sin APL (praktik) i Spanien och i Skottland. På introduktionsprogrammet har man gjort aktiviteter för att öka integrationen genom att elever har fått skugga elever på nationella program.

Den största utmaningen är att utveckla digitala arbetsmetoder som lyfter verksamheten och ökar tillgängligheten för elever, klienter, medborgare och medarbetare.

När det gäller arbetsmarknadspolitiska anställningar (extratjänster och resursanställningar) arbetas det för att långtidsarbetslösa och främst de med försörjningsstöd prioriteras.

I ESF-projektet Samverkan för Fler i Arbete är nu 18 personer avslutade, där 16 personer avslutats till arbete eller studier (89 %). Bland annat kan det goda resultatet härledas till nära samverkan mellan arbetsförmedlingen och Arbetsmarknadsenheten som möjliggörs i projektet.

Skolledare har under våren 2018 deltagit i en kompetensutvecklande insats från Skolverket; "Leda digitalisering". Syftet är att skolledarna ska bli mer bekväma med att leda det förändringsarbetet som digitaliseringen innebär. Alla förskolor och grundskolor har utarbetade utvecklingsplaner vid höstterminens start.

För att stärka effekterna av förändringsarbetet har förstelärare med digitaliseringen anställts inom grundskolan. Inom förskolan startar en gemensam utvecklingsgrupp som arbetar med frågan.

Tidigare enkät (hösten 2017) visade att förskolans, fritidshemmens och förskoleklassernas tillgång till digitala verktyg är begränsad och därmed också användningen. Alla använde inte digitala verktyg dagligen. Infomentor används som informationskanal till vårdnadshavare.

Inom grundsärskolan använde elever och pedagoger digitala verktyg dagligen i undervisningen. Pedagogerna uppgav att kunskaper om vilka verktyg som skulle passa bäst samt användandet bör utvecklas, enligt enkät hösten 2017.

Skoldatateket har startat och säkerställer att elever i behov extra anpassningar och särskilt stöd får tillgång till alternativa verktyg utifrån sina behov.

Grundskolans skolbibliotekarier ger stöd i att lära elever kring källkritiskt tänkande.

### **Slutsatser**

Då det enbart är ett fåtal indikatorer, som mäter om målet uppfyllts eller ej, som kan mätas under denna period, är det även här alltför osäkert att ange om målet är uppfyllt eller ej.

## **Osby kommun ska skapa förutsättningar och möjligheter för människor i alla åldrar att forma ett tryggt liv.**



### **Analys av resultatet**

I elevenkäten 2017 uppger övervägande delen av eleverna att de känner sig trygga (93 %). Även på Yrkesskolan upplever de flesta eleverna sig trygga (97 %) i sina nya ändamålsenliga lokaler på Köpmansgården.

Även om de flesta av elever och klienter känner att de behandlas respektfullt är det ett arbete som alltid måste prioriteras. Vissa grupper är det svårare att få svar ifrån och metoder behöver ses över för att öka svarsfrekvensen, framför allt vad det gäller brukarundersökningar inom sociala- och flyktingsidan.

Sedan årsskiftet har vuxenutbildningen utvecklats mycket. Nu möter pedagogerna alla elever, även de som är i arbete. Detta görs genom digitala möten och individuell handledning på tider som passar eleven. Detta har medfört att antalet elever ökat.

De ensamkommande barnens placering anvisas utifrån eget behov inom ramen för den bedömning som ligger till grund för placeringen. Den största delen är placerad i våra egna familjehem. Utslussningslägenheter (egen lägenhet) är svårt att tillgå. Samtliga ensamkommande barn som är mottagna av Osby kommun har regelbunden kontakt med handläggare.

Föräldrautbildningar Familjeverkstan och barngrupp har genomförts på FamiljeHuset under vårterminen. Två ungdomsbehandlare på FamiljeHuset ska under hösten påbörja föräldrautbildningen Aktivt Föräldraskap för tonårsföräldrar.

Förskolecheferna har beslutat konkreta åtgärder för arbetet med att motverka kränkande behandling.

Varje anställd pedagog ska vara medveten om innehållet, samt agera utifrån respektive förskolas plan mot diskriminering och kränkande behandling. Över 90% av föräldrarna upplever att förskolan arbetar aktivt med tryggheten på förskolan.

Senaste enkätresultatet (hösten 2017) för förskoleklasserna var mycket bra för elever, föräldrar och personal. För att kunna möta eleven på bästa sätt har skolan ett pågående samarbete med förskolan kring övergången till förskoleklass. God övergång skapar trygghet.

Vid senaste mätningen visade resultatet att fritidshemmens elever är mycket nöjda med den skapade tryggheten på fritidshemmen (95%) och även föräldrarna upplever att fritidshemmen ger barnen en trygghet (86%). Personalen redovisar en hög medvetenhet om arbetet med att skapa trygga miljöer och ett målmedvetet arbete mot kränkande behandling. Flera fritidshem har kompletterat enkäten med "trygghetsvandringar" inom- och utomhus. Detta gällde även förskoleklassens elever.

Inom grundskolan bedrivs ett medvetet arbete med att skapa trygga miljöer, t ex genom trygghetsvandringar och strukturerade rastaktiviteter.

Under våren 2018 har ett stort utvecklingsarbete inom den övergripande elevhälsan påbörjats. Arbetet syftar till att skapa ett barnrättssystem för alla barn. Fem tjänstemän har dessutom besökt Falu kommun som är ledande i Sverige med ett liknande system.

### **Slutsatser**

Då det enbart är ett fåtal indikatorer, som mäter om målet är uppfyllt eller ej, som kan mätas under denna period, är det alltför osäkert att ange om målet är uppfyllt eller ej.

## **NÄMNDERNAS PROGNOSES MED KOMMENTARER**

### **Kommunstyrelsen**

#### **Kommunledningsförvaltningen**

Kommunledningsförvaltningens prognos är ett överskott gentemot budget på 0,3 mnkr.

För att få budget 2018 i balans har kommunstyrelsen i Osby beslutat om att det ska tas fram förslag på besparingar, bland annat minskade personalkostnader med omkring 20 miljoner kronor

Osby kommuns stora satsning på infrastruktur och näringsliv i kommunen, Osby industripark, invigdes i augusti. Med det nu utbyggda industrispåret, som har direktanslutning till stambanan både norr- och söderifrån, ett stort terminalområde och närheten till flera hamnar och ledig mark för nyetableringar, har Osby kommun nu ett unikt logistikcenter med goda utvecklingsmöjligheter.

Kommunfullmäktige sa i februari ja till en ny politisk organisation för Osby kommun. Det är en mer "renodlad" nämndorganisation där de olika nämnderna och utskotten också får färre ledamöter än tidigare. Det tillkommer dessutom ett helt nytt utskott; Näringslivsdelegation, som i huvudsak ska bereda näringslivsfrågor. Även förvaltningsorganisationen har justerats för att anpassas till den nya politiska organisationen, där man går från sex till fyra förvaltningar.

#### **Serviceförvaltningen**

Serviceförvaltningen prognostiserade underskott för hela 2018 uppgår till cirka 2,5 mnkr. Underskott beräknas inom lokalvården med 80 tkr, IT-enheten cirka 700 tkr, kanslienheten 150 tkr samt kostenheten 1 600 tkr.

Under våren 2018 infördes "Basnivå" inom lokalvården, vilket lett till en viss besparing. Dock har det inte genomförts på alla ställen ännu, utan arbetet fortsätter under hösten.

Vissa förändringar har skett under året i lokalvårdens uppdrag. En stor del av den administrativa personalen från BRIO-huset har under våren flyttats över till det nya kommunhuset och under hösten kommer resterande personal att flyttas över samt flertalet från Ekelund. Detta medför att det totala lokalvårdsuppdraget ökar. Förändringarna i Visseltofta skola innebär även här att uppdraget utökas. Lokalvårdsuppdraget minskar på Naturbruksgymnasiet efterhand som elevantalet minskar.

IT: Den försenade migreringen påbörjades under sommaren. Vissa tekniska utmaningar under migreringsförloppet har krävt externa konsultinsatser.

Ett omfattande analysarbete har påbörjats i syfte att komma till rätta med den ekonomiska obalansen inom kostverksamheten.

## **Utbildning och arbete**

Utbildning och arbete räknar med en negativ avvikelse mot budget på 17,3 mnkr. Det beror till största delen på ökade kostnader inom vuxenheten. Kostnadsökningarna beror på ökade utbetalningar av ekonomiskt bistånd, samt ökat antal placeringar inom missbruk, psykiatri och våld i nära relationer.

Underskottet beror även på ökade kostnader jämfört med budget för interkommunal ersättning för gymnasieskolan och gymnasiesärskolan.

Hyseskontraktet för Marklundagården, som Osby kommun har med Malmö stad, löper ut den 31 december 2018. Under första halvåret har en planering för nedläggning av verksamheten pågått. De ungdomar som varit boende på Marklundagården har omplacerats till familjehem alternativt utslussningslägenhet. Arbetet med omplaceringar fortlöpte bättre än förväntat vilket innebär att verksamheten kunde stänga ner redan den 31 augusti.

Vuxenutbildningens flytt till Lärcenter innebär inte bara nya mer anpassade lokaler utan också att undervisningens upplägg förnyades. Genom att bedriva befintliga kurser i två spår samtidigt, digitalt via lärplattform (It's Learning) och analogt via lektioner på plats, kan fler elever kombinera studier och arbete vilket har ökat antalet studerande och målpuppfyllelsen har höjts.

Yrkeskolan arbetssätt, anpassade lokaler och höga målpuppfyllelse innebär att många, både inom och utom Osby kommun, ansöker om plats. Under andra halvåret 2018 kommer 30 elever att vara inskrivna.

Förvaltningen för utbildning och arbete har under hösten 2018 anslutit sig till Kompetenscentrum (18 skånska kommuner är redan anslutna) för att utbilda personal i arbetet med Våld i nära relationer. Effekten av detta är att personalen blir bättre på att göra skyddsbedömningar och vi räknar med att det kan leda till färre placeringar i skyddat boende.

Arbetsmarknadsenheten har gjort en omprioritering genom att arbeta mer med att snabbt få ut personer med försörjningsstöd i olika anställningsformer. Arbetet med extratjänster har kommit igång på ett bra sätt och flera individer som tidigare varit biståndsberoende är idag självförsörjande genom lön.

Utbildning och arbete har tillsammans med Vård och omsorg inlett en genomlysning av alla psykiatriplaceringar för att se över möjligheter till placeringar på hemmaplan. Eventuellt skulle ett par placeringar kunna verkställas på hemmaplan under förutsättning att vi har personal med den kompetens som krävs för att säkerställa att individerna får sina behov tillgodosedda.

En översyn av enheten för ekonomiskt bistånd är inledd. Översynen inkluderar bland annat observation av arbetssätt och en ordentlig genomgång av alla ärenden som är aktuella på enheten. Syftet är att utveckla riktlinjer, rutiner och arbetssätt som ska skapa en bättre arbetsmiljö för våra medarbetare samt öka andelen individer som går från bidragsberoende till egen försörjning.

## **Samhällsbyggnad**

Det prognosticerade underskottet för 2018 efter augusti är ca 8,6 tkr vilket är något lägre än prognosen i maj. Av underskottet ligger 5,8 mnkr på fastighetsenheten.

På grund av den långa och hårda vintern har kostnaderna för vinterväghållning och gata överskridit budget med ca 2000 tkr. Att det prognosticerade utfallet ändå blir något bättre än i maj förklaras av att resultatet för bland annat bostadsanpassning bedöms bli bättre än tidigare prognos.

Under året har samhällsbyggnad noterat ett ökat intresse för att bygga, bo och etablera verksamhet i kommunen. Flera villatomter och industritomter har sålts under året. Utifrån startbeskeden som givits av miljö- och byggenheten hittills i år kan 41 nya bostäder byggas. Ett flertal dialoger med byggföretag har genomförts under året och en aktör är intresserad av att bygga ett flertal bostäder i östra delen av tätorten. En markanvisningstävling för bostäder pågår för området Hasslaröd syd och medborgardialog har genomförts kring utveckling av naturbruksområdet.

Gång och cykeltunneln under väg 15 har tagits i bruk och projektet kommer att avslutas under hösten. I samband med projektet förbättrades ljudmiljön för boende i området genom förlängning av en befintlig bullervall.

## **VA-verksamhet**

Intäkterna för verksamheten beräknas täcka kostnaderna.

Under perioden 1 juni till 31 augusti rådde bevattningsförbud i hela kommunen då vattenproduktionen var ansträngd i samband med det varma vädret.

Ett flertal vattenläckor har ägt rum under året och andelen akutåtgärder, inklusive dess kostnader, är höga i jämförelse med föregående år.

Ett förslag till VA-plan, utifrån VA-strategin och den långsiktiga investeringsplanen, och som förtydligar var och när kommunalt vatten och avlopp kommer att byggas ut, har tagits fram.

## **Tillsyns- och tillståndsnämnden**

För nämndens budget totalt föreligger inga större avvikelser.

Vi är rankade på förstaplats i riket när det gäller bygglov i Insiktundersökningen.

Inventeringen av enskilda avlopp är slutförd. De kommande åren ska ca 1000 underkända avlopp åtgärdas.

## **Kommunrevisionen**

Prognosen för verksamheten ligger i nivå med budget.

Förutom granskning av årsbokslut har man under 2018 gjort en granskning av upphandlingsverksamheten.

## **Valnämnden**

Ett överskott på cirka 100 tkr gentemot budget förväntas.

## **Barn- och skolnämnden**

I prognosen för 2018 redovisar Barn- och skolnämnden ett underskott på cirka 6,8 mnkr. Underskottet beror bland annat på ökade kostnader för elevassistenter inom grundskolan. De budgeterade kostnaderna för elevassistenter är minskade i 2018 års budget och verksamheterna har inte kunnat anpassa sig fullt ut till de förändrande förutsättningarna. Under hösten 2018 har grundskolorna minskat antalet elevassistenter för att anpassa sig till de budgeterade kostnaderna.

Jämfört med samma period föregående år finns det nu cirka 20 fler elever i grundskola i annan kommun. Totalt beräknas kostnaden för interkommunal ersättning att bli cirka 3 mnkr högre än budgeterat.

Kostnaden för placeringar inom barn- och familjeenheten beräknas bli cirka 3,5 mnkr högre än budgeterat.

Barn- och skolförvaltningen har tagit fram en Digitaliseringsstrategi för 2018-2020 med målsättningen att utveckla nya metoder i ledarskapet, undervisningen, interna processer för medarbetare samt att öka tillgänglighet för medborgare.

Under vårterminen har grundskolan infört ett digitalt skolval och skolbyte för att underlätta vårdnadshavares val av skola samt för en mer rättssäker och effektiv handläggning.

Barn- och skolnämnden har beslutat att samlokalisera förskola och skola i Killeberg med hjälp av moduler fram tills den nya förskolan och grundskolan är byggda.

Ritningar för de nya förskolorna i Osby och Lönsboda är klara och byggstart i Lönsboda förväntas bli i november 2018.

I väntan på nya skolor och ändamålsenliga lokaler måste grundskolans lokalbrist tillfälligt lösas med hjälp av moduler och befintliga skolor. Under läsåret 2018/19 ska åk 3 på Parkskolan ha sin undervisning på Visseltoftaskolan.

Skolverket har bjudit in Osby kommun till en ny satsning kring nyanländas lärande i förskola, grundskola, gymnasium och vuxenutbildningen. En nulägesanalys med identifierade utvecklingsområden ska tas fram under höstterminen 2018 för att sedan kunna genomföra olika insatser fram till juli 2020.

Budgetuppföljningen i april 2018 pekade på en negativ avvikelse. Barn- och skolnämnden beslutade att öka upp barnantalet på förskolans avdelningar till 18 barn i snitt och därmed minska antalet avdelningar totalt i kommunen. Detta beslut medförde även en ny struktur för 15-timmarsbarnen. Förändringen innebar att barnen erbjuds tre timmar per dag fem dagar i veckan.

Den övergripande barn- och elevhälsan har arbetat med ett framtagande av ett barnrättssystem som inkluderar vartenda barn i kommunen. Systemet ska garantera att alla barn får det stöd de behöver samt att olika myndigheter samverkar för bästa resultat. Ett förslag till fortsatt arbete finns och ska beslutas av kommunens ledning.

## **Vård- och omsorgsnämnden**

Totalt prognostiseras för nämnden ett överskott med närmare 4,5 mnkr. Äldreomsorgen väntas kosta 1,3 mnkr mindre. Minskningen av kostnader härrör bland annat från besparingar i sociala innehållet och uppsökande verksamhet. Inom hemtjänsten beräknas mindre kostnader med 0,6 mnkr, bland annat beroende på att antalet utförda timmar blivit mindre än budgeterat.

Starkt bidragande till den positiva avvikelsen är också de statliga bidrag vi får för ökad bemanning, nästan 3,5 mnkr.

LSS-verksamhetens överskott beräknas till 2,3 mnkr. Prognosen för personlig assistans pekar mot ett överskott med cirka 1,8 mnkr. Detta då antalet ärenden minskat jämfört med det förvaltningen budgeterade, samt att en sen utbetalning från Försäkringskassan (ca 550 tkr) som skulle betalats ut 2017 kom in i år istället.

Sammanfattningsvis kan dock nämnas att vissa av de positiva avvikelser förvaltningen redovisar, som till exempel vakanser i ledningsorganisationen, är av engångskaraktär. Man har också inom främst området för funktionsnedsatta budgeterat för utökningar av verksamhet, som av olika anledningar inte kunnat genomföras.

Ny lag om Samverkan vid utskrivning från slutenvården trädde ikraft 1 januari 2018 och lokal överenskommelse mellan Skånes samtliga 33 kommuner och Region Skåne har tecknats

Under året har arbetet fortsatt med flera åtgärder inom ramen för den så kallade äldresatsningen.

Förprojektering av ett nytt äldreboende i Lönsboda har tillsammans med Samhällsbyggnadsförvaltningen påbörjats och uppdraget har av kommunstyrelsen utökats till att utreda två alternativ. Dels att bygga till på befintligt tomt vid Soldalen och dels att bygga ett helt nytt boende där vård och omsorgsboendena på Soldalen och Bergfast kan inrymmas.

Projektering av nytt LSS-boende pågår.

## **Överförmyndaren**

Prognosen för Överförmyndarens verksamhet pekar mot ett överskott mot budget på knappt 0,2 mnkr.

Det kom fler ensamkommande barn under föregående år, vilket gör att fler gode män behövs. Det gör att personalkostnaderna ökat. Nu har antalet ensamkommande barn minskat igen, vilket leder till att personalkostnaderna minskar igen.



Intäktssidan har ökat och det är ersättning från Migrationsverket och som avser 2017. Det saknas fortfarande beslut men dessa medel har bokats upp så det är en mindre summa som saknas.

Kontoret har utökats med en handläggare så nu delas två handläggare med Östra Göinge kommun. Detta minskar sårbarheten vid frånvaro, avlastar överförmyndaren samt minskar de totala administrativa kostnaderna.

## **KOMMENTAR RESULTAT- OCH BALANSRÄKNING**

Resultaträkning och balansräkning kommenteras i detta avsnitt utifrån helårsprognosen.

Resultatprognosen för 2018 är 4,4 mnkr. Exkl jämförelsestörande poster är resultatprognosen -9,6 mnkr. Under året har vi en jämförelsestörande post gällande realisationsvinst vid försäljning av tillgångar i kapitalförvaltningen på 14 mnkr. Verksamheternas nettokostnader beräknas öka med 8,6 % under 2018. Bortser vi från jämförelsestörande poster, beräknas verksamhetens nettokostnader öka med 4,7%. Skatteintäkter och generella statsbidrag beräknas bli 2,3 mnkr bättre än budget och ökningen jämfört med 2017 beräknas bli 2,8%. Kommunens finansnetto är positivt 11,4 mnkr, i årsprognosen.

Prognoserna avseende skatter och bidrag 2018 utgår ifrån SKL:s augustiprognos. Nästa skatteunderlagsprognos presenteras av SKL i oktober. Det slutliga taxeringsutfallet beräknas vara klart i december.

## **INVESTERINGAR**

Investeringsbudgeten innehåller beslut till och med 2018-08-31 och uppgår till 234 mnkr (2017: 193 mnkr). Av dessa investeringsanslag är bara 34 mnkr upparbetade, vilket innebär att endast 15 % av årets investeringar genomförts.

De av nämnderna inlämnade prognoserna indikerar på att utfallet för investeringar 2018 kommer att uppgå till 121 mnkr, vilket innebär en avvikelse på 114 mnkr.

Projekt som är pågående vid årsskiftet kommer att ombudgeteras till 2019. Av erfarenhet från tidigare års prognoser händer det ofta att investeringar inte genomförs till den grad som beräknas i delårsbokslutet.

Av större projekt som pågår eller har pågått under året kan nämnas Ombyggnad av kommunhus, Förskola Lönsboda, Tunnel under Riksväg 15.

## **FRAMTIDSBEDÖMNING**

Den demografiska utvecklingen de närmaste åren gör att behovet av kommunala tjänster sannolikt kommer att öka. Skatteintäkterna har ökat kraftigt både 2016 och 2017 men därefter ser ökningstakten ut att avta. Detta innebär en försämrad balans mellan intäkters och kostnaders utveckling.

Det finns också stora investeringar inplanerade bland annat avseende skolor, förskolor och infrastruktur. Dessa investeringar kan också bidra till effektivare hantering och minska driftkostnaderna framåt. Kloka investeringar kan minska driftkostnaderna men avskrivningar och räntor ökar kraftigt under kommande år om de investeringsplaner som finns verkställs. Vi har för närvarande flera tillfälliga moduler för att klara lokalbehovet.

## RESULTATRÄKNING

Mnkr	Not	Kommun	Kommun	Kommun	Kommun	Koncern	Koncern
		Bokslut aug-18	Bokslut aug-17	Budget 2018	Prognos 2018	Bokslut aug-18	Bokslut aug-17
Verksamhetens intäkter	1	149,0	161,8	240,0	253,8	207,4	210,4
Verksamhetens kostnader	2	-604,7	-588,7	-938,9	-989,5	-640,6	-613,5
Avskrivningar	3	-27,7	-30,5	-52,7	-41,8	-38,5	-41,2
Jämförelsestörande poster	4	0,0	28,4	0,0	0,0	0,0	28,4
<b>Verksamhetens nettokostnader</b>		<b>-483,4</b>	<b>-429,0</b>	<b>-751,6</b>	<b>-777,5</b>	<b>-471,7</b>	<b>-415,9</b>
Skatteintäkter	5	377,0	364,9	565,4	566,2	376,9	364,9
Generella statsbidrag, utjämning mm	6	136,2	133,8	202,8	204,3	136,2	133,9
Finansiella intäkter	4,7	16,9	2,4	1,4	16,7	15,9	2,5
Finansiella kostnader	8	-2,3	-2,9	-11,9	-5,3	-4,2	-6,2
<b>Resultat före extraordinära poster</b>	4	<b>44,4</b>	<b>69,2</b>	<b>6,1</b>	<b>4,4</b>	<b>53,1</b>	<b>79,2</b>
Extraordinära intäkter		0,0	0,0	0,0	0,0	0,0	0,0
Extraordinära kostnader		0,0	0,0	0,0	0,0	0,0	0,0
<b>Resultat efter skatteintäkter och finansnetto</b>		<b>44,4</b>	<b>69,2</b>	<b>6,1</b>	<b>4,4</b>	<b>53,1</b>	<b>79,2</b>
<b>FÖRÄNDRING AV EGET KAPITAL</b>		<b>44,4</b>	<b>69,2</b>	<b>6,1</b>	<b>4,4</b>	<b>53,1</b>	<b>79,2</b>

Årets resultat som andel av skatteintäkter och bidrag

0,8 %

0,6 %

Resultat exklusive jämförelsestörande poster

30,0

40,8

6,1

-9,5

39,2

50,8

## KASSAFLÖDESANALYS

Mnkr	Not	Kommun	Kommun	Kommun	Koncern	Koncern
		Bokslut aug-18	Bokslut aug-17	Prognos 2018	Bokslut aug-18	Bokslut aug-17
DEN LÖPANDE VERKSAMHETEN						
Resultat		44,4	69,2	4,4	53,1	79,2
Justering för ej rörelsekapitalpåverkande poster	9	27,1	1,8	41,0	37,5	12,6
<i>Medel från verksamheten före förändring av rörelsekapital</i>		<i>71,5</i>	<i>71,0</i>	<i>45,4</i>	<i>90,6</i>	<i>91,8</i>
Ökning/minskning kortfristiga fordringar	15	17,4	9,3	0,0	40,2	17,2
Ökning/minskning pensionsmedel		-14,4	-0,3	0,0	-14,3	-0,3
Ökning/minskning förråd och varulager		0,0	0,0	0,0	-0,2	0,8
Ökning/minskning kortfristiga skulder	20	-50,2	-48,4	0,0	-71,7	-61,0
<b>Verksamhetsnetto</b>		<b>24,3</b>	<b>31,6</b>	<b>45,4</b>	<b>44,6</b>	<b>48,5</b>
INVESTERINGSVERKSAMHETEN						
Investering i materiella anl.tillgångar	10	-34,0	-50,3	-120,7	-52,1	-55,4
Försäljning av materiella anl.tillgångar		0,6	40,9	0,6	0,6	40,9
Investering i finansiella anl.tillgångar		0,0	0,0	0,0	0,0	0,0
Försäljning av finansiella anl.tillgångar		0,0	0,0	0,0	0,0	0,0
<b>Investeringsnetto</b>		<b>-33,4</b>	<b>-9,4</b>	<b>-120,1</b>	<b>-51,5</b>	<b>-14,5</b>
FINANSIERINGSVERKSAMHETEN						
Ökning/minskning långfristiga fordringar	14	0,0	0,0	0,0	0,0	0,0
Ökning/minskning långfristiga lån	19	0,0	0,0	0,0	29,1	-7,9
<b>Finansieringsnetto</b>		<b>0,0</b>	<b>0,0</b>	<b>0,0</b>	<b>29,1</b>	<b>-7,9</b>
<b>BIDRAG TILL STATLIG INFRASTRUKTUR</b>		<b>0,0</b>	<b>0,0</b>	<b>0,0</b>	<b>0,0</b>	<b>0,0</b>
<b>Årets kassaflöde</b>		<b>-9,1</b>	<b>22,2</b>	<b>-74,7</b>	<b>22,2</b>	<b>26,1</b>
<b>Likvida medel vid årets början</b>		<b>105,1</b>	<b>76,6</b>	<b>105,1</b>	<b>167,0</b>	<b>134,8</b>
<b>Likvida medel vid delårsbokslut/årets slut</b>		<b>96,0</b>	<b>98,8</b>	<b>30,4</b>	<b>189,2</b>	<b>160,9</b>

# BALANSRÄKNING

Mnkr	Not	Kommun	Kommun	Koncern	Koncern
		Bokslut aug-18	Bokslut 2017	Bokslut aug-18	Bokslut 2017
<b>ANLÄGGNINGSTILLGÅNGAR</b>					
Mark och byggnader	11	676,1	665,7	962,1	940,0
Maskiner och inventarier	12	33,4	37,6	109,3	117,9
Värdepapper, andelar mm	13	39,5	39,5	8,5	8,5
Långfristiga fordringar	14	2,5	2,5	2,7	2,7
<b>Summa anläggningstillgångar</b>		<b>751,5</b>	<b>745,3</b>	<b>1 082,6</b>	<b>1 069,1</b>
<b>BIDRAG STATLIG INFRASTRUKTUR</b>		<b>11,6</b>	<b>12,0</b>	<b>11,6</b>	<b>12,0</b>
<b>OMSÄTTNINGSTILLGÅNGAR</b>					
Exploateringsfastigheter		0,0	0,0	0,0	0,0
Varulager mm		0,0	0,0	3,2	3,2
Fordringar	15	43,2	60,5	36,8	77,0
Pensionsmedel	16	48,1	33,7	48,1	33,7
Kassa och bank	17	96,0	105,1	189,2	167,0
<b>Summa omsättningstillgångar</b>		<b>187,3</b>	<b>199,3</b>	<b>277,3</b>	<b>280,9</b>
<b>SUMMA TILLGÅNGAR</b>		<b>950,4</b>	<b>956,6</b>	<b>1 371,5</b>	<b>1 362,0</b>
<b>EGET KAPITAL, AVSÄTTNINGAR OCH SKULDER</b>					
<b>EGET KAPITAL</b>					
Årets resultat		44,4	32,4	53,1	42,6
Resultatutjämningsreserv		38,5	14,0	38,5	14,0
Övrigt eget kapital		497,9	490,0	588,3	570,2
<b>Summa eget kapital</b>		<b>580,8</b>	<b>536,4</b>	<b>679,9</b>	<b>626,8</b>
<b>AVSÄTTNINGAR</b>					
Avsättningar för pensioner	18	6,5	6,8	6,5	6,8
Övriga avsättningar		0,0	0,0	15,5	15,8
<b>SKULDER</b>					
Långfristiga skulder	19	261,1	261,3	559,1	530,3
Kortfristiga skulder	20	102,0	152,1	110,5	182,3
<b>SUMMA EGET KAPITAL, AVSÄTTNINGAR OCH SKULDER</b>		<b>950,4</b>	<b>956,6</b>	<b>1 371,5</b>	<b>1 362,0</b>
<b>ANSVARSFÖRBINDELSER</b>					
varav pensionsförpliktelser inkl löneskatt		180,9	184,0	180,9	237,1
varav övriga ansvarsförbindelser		310,4	276,1	362,5	17,7

# NOTER

## 1. Verksamhetens intäkter

Tkr	Kommun	Kommun	Koncern	Koncern
	2018-08	2017-08	2018-08	2017-08
Allmänna försäljningsintäkter	3 645	4 608	23 225	23 903
Taxor och avgifter	20 491	18 522	43 010	43 501
Hyror och arrenden	11 339	13 577	41 211	40 988
Vatten och avlopp	17 401	20 304	17 401	18 804
Statliga driftsbidrag	61 779	68 672	61 779	68 672
EU-bidrag	2 517	2 591	2 517	2 592
Övriga intäkter	31 825	33 470	18 264	11 917
<b>SUMMA</b>	<b>148 997</b>	<b>161 744</b>	<b>207 407</b>	<b>210 377</b>

## 2. Verksamhetens kostnader

Tkr	Kommun	Kommun	Koncern	Koncern
	2018-08	2017-08	2018-08	2017-08
Löner, soc. avgifter, ers	378 346	371 152	397 277	389 885
Övriga kostnader anställda	25 599	21 302	25 812	21 429
Försörjningsstöd	11 031	8 379	11 031	8 379
Tele, IT, porto	1 988	2 528	3 593	3 787
Konsulttjänster	4 121	4 212	5 368	5 619
Bränsle, energi, VA	12 403	12 288	12 515	11 174
Hyra, leasing	21 170	20 748	7 753	11 983
Förb.inv./material	18 912	21 094	19 448	21 845
Entreprenad	99 582	95 581	90 285	77 020
Övriga kostnader	31 529	31 391	67 500	62 351
<b>SUMMA</b>	<b>604 681</b>	<b>588 675</b>	<b>640 582</b>	<b>613 472</b>

## 3. Avskrivningar

Tkr	Kommun	Kommun	Koncern	Koncern
	2018-08	2017-08	2018-08	2017-08
Fastigheter	22 507	24 910	27 528	29 957
Inventarier och maskiner	5 152	5 585	10 939	11 290
<b>SUMMA</b>	<b>27 659</b>	<b>30 495</b>	<b>38 467</b>	<b>41 247</b>

## 4. Jämförelsestörande poster

Tkr	Kommun	Kommun	Koncern	Koncern
	2018-08	2017-08	2018-08	2017-08
<b>Verksamhetens intäkter</b>				
Reavinst, försäljning mark och byggnader	0	28 447	0	28 447
<b>Finansiella intäkter</b>				
Reavinst, försäljning av värdepapper	14 353	0	14 353	0
<b>SUMMA</b>	<b>14 353</b>	<b>28 447</b>	<b>14 353</b>	<b>28 447</b>

## 5. Skatteintäkter

Tkr	Kommun	Kommun	Koncern	Koncern
	2018-08	2017-08	2018-08	2017-08
Prel skatteinbetalning	378 606	367 285	378 606	367 285
Prel slutavräkning innev. år	9	-3 419	9	-3 419
Slutavräkningsdifferens förg. år	-1 701	1 072	-1 701	1 072
<b>SUMMA</b>	<b>376 914</b>	<b>364 938</b>	<b>376 914</b>	<b>364 938</b>

## 6. Generella statsbidrag

Tkr	Kommun	Kommun	Koncern	Koncern
	2018-08	2017-08	2018-08	2017-08
Inkomstutjämnning	109 911	110 524	109 911	110 524
Strukturbidrag	0	0	0	0
Kostnadsutjämnning	11 829	12 214	11 829	12 214
LSS-utjämnning	-9 987	-9 550	-9 987	-9 550
Regleringsavgift	1 380	-85	1 380	-85
Fastighetsavgift	16 129	14 568	16 129	14 568
Generella bidrag från staten	6 941	6 159	6 941	6 159
<b>SUMMA</b>	<b>136 203</b>	<b>133 830</b>	<b>136 203</b>	<b>133 830</b>

## 7. Finansiella intäkter

Tkr	Kommun	Kommun	Koncern	Koncern
	2018-08	2017-08	2018-08	2017-08
Räntor likvida medel	0	5	13	47
Intäkter kapitalförvaltning	499	308	499	308
Reavinst avyttr värdepapper	13 979	0	13 979	0
Övriga finansiella intäkter	2 450	2 084	1 417	2 131
<b>SUMMA</b>	<b>16 928</b>	<b>2 397</b>	<b>15 908</b>	<b>2 486</b>

## 8. Finansiella kostnader

Tkr	Kommun	Kommun	Koncern	Koncern
	2018-08	2017-08	2018-08	2017-08
Räntor på lån	2 104	2 792	4 006	5 843
Räntor på pensionsskuld	0	74	0	74
Dröjsmålsräntor	24	6	25	7
Reaförlust avyttring värdepapper	60	0	60	0
Övriga finansiella kostnader	151	120	148	266
<b>SUMMA</b>	<b>2 339</b>	<b>2 992</b>	<b>4 239</b>	<b>6 190</b>

## 9. Justering av ej likviditetspåverkande poster

Tkr	Kommun	Kommun	Koncern	Koncern
	2018-08	2017-08	2018-08	2017-08
Avskrivningar	27 659	27 903	38 466	38 654
Nedskrivningar	0	2 593	0	2 593
Nedskrivningar, omsättningstillgångar	0	430	0	430
Utrangeringar	0	23	0	24
Upplösning anlägg.n.avgifter o inv.bidrag	-275	-255	-275	-255
Upplösning statlig infrastruktur	409	396	409	396
Reavinst fastigheter	-415	-28 447	-415	-28 447
Reavinst inventarier	0	-597	0	-597
Reaförlust fastigheter	0	0	0	0
Förändring avsättningar	-277	-219	-654	-219
<b>SUMMA</b>	<b>27 101</b>	<b>1 827</b>	<b>37 531</b>	<b>12 579</b>

## 10. Investeringar

Tkr	Kommun	Kommun	Koncern	Koncern
	2018-08	2017-08	2018-08	2017-08
Investeringar	35 036	51 292	53 071	56 450
Investeringsbidrag	0	0	0	0
Anläggningsavgifter	-770	-961	-770	-961
Gatukostnadsersättningar	-228	0	-228	0
<b>SUMMA</b>	<b>34 038</b>	<b>50 331</b>	<b>52 073</b>	<b>55 489</b>

## 11. Mark och byggnader

Tkr	Kommun	Kommun	Koncern	Koncern
	2018-08	2017-12	2018-08	2017-12
<b>Anskaffningsvärde</b>				
Värde vid årets ingång	1 165 917	1 099 413	1 549 720	1 478 624
Årets anskaffning	33 088	77 688	49 740	82 253
Årets försäljning/utrangering	-196	-10 103	-196	-10 103
Omklassificering	0	-1 081	0	-1 054
<b>Värde vid periodens utgång</b>	<b>1 198 809</b>	<b>1 165 917</b>	<b>1 599 264</b>	<b>1 549 720</b>
<b>Ack av- och nedskr</b>				
Värde vid årets ingång	500 187	464 646	609 675	566 540
Årets av- och nedskrivningar	22 507	36 062	27 529	43 656
Årets försäljning/utrangering	0	-521	0	-521
<b>Värde vid periodens utgång</b>	<b>522 694</b>	<b>500 187</b>	<b>637 204</b>	<b>609 675</b>
<b>REDOVISAT VÄRDE</b>	<b>676 115</b>	<b>665 730</b>	<b>962 060</b>	<b>940 045</b>

## 12. Maskiner och inventarier

Tkr	Kommun	Kommun	Koncern	Koncern
	2018-08	2017-12	2018-08	2017-12
<b>Anskaffningsvärde</b>				
Värde vid årets ingång	229 824	240 005	396 878	404 362
Årets anskaffning	949	9 871	2 333	12 855
Årets försäljning/utrangering	0	-20 152	0	-20 439
Omklassificering	0	100	0	100
<b>Värde vid periodens utgång</b>	<b>230 773</b>	<b>229 824</b>	<b>399 211</b>	<b>396 878</b>
<b>Ack av- och nedskr</b>				
Värde vid årets ingång	192 285	201 855	278 995	280 238
Årets av- och nedskrivningar	5 152	8 306	10 939	16 893
Årets försäljning/utrangering	0	-17 876	0	-18 136
<b>Värde vid periodens utgång</b>	<b>197 437</b>	<b>192 285</b>	<b>289 934</b>	<b>278 995</b>
<b>REDOVISAT VÄRDE</b>	<b>33 336</b>	<b>37 539</b>	<b>109 277</b>	<b>117 883</b>

## 13. Värdepapper, andelar mm

Tkr	Kommun	Kommun	Koncern	Koncern
	2018-08	2017-12	2018-08	2017-12
Koncernbolag	31 535	31 535	0	0
Övrigt	7 978	7 978	8 469	8 469
<b>SUMMA</b>	<b>39 513</b>	<b>39 513</b>	<b>8 469</b>	<b>8 469</b>

## 14. Långfristiga fordringar

Tkr	Kommun	Kommun	Koncern	Koncern
	2018-08	2017-12	2018-08	2017-12
Kommuninvest	2 500	2 500	2 500	2 500
Övrigt	0	0	246	232
<b>SUMMA</b>	<b>2 500</b>	<b>2 500</b>	<b>2 746</b>	<b>2 732</b>

## 15. Kortfristiga fordringar

Tkr	Kommun	Kommun	Koncern	Koncern
	2018-08	2017-12	2018-08	2017-12
Kundfordringar	4 834	9 421	6 755	15 368
Statsbidragsfordringar	0	0	0	0
Momsfordringar	2 110	6 759	2 343	6 770
Skattekonto	0	208	0	208
Fastighetsavgift	10 621	8 978	10 621	8 978
Förutbet. kostn./upplupna int	18 370	35 140	16 108	39 118
Övriga fordringar	7 214	6	991	6 575
<b>SUMMA</b>	<b>43 149</b>	<b>60 512</b>	<b>36 818</b>	<b>77 017</b>



## 16. Pensionsmedel

Tkr	Kommun	Kommun	Koncern	Koncern
	2018-08	2017-12	2018-08	2017-12
Kapitalförvaltning av pensionsmedel	48 059	33 663	48 059	33 663
<b>SUMMA</b>	<b>48 059</b>	<b>33 663</b>	<b>48 059</b>	<b>33 663</b>

## 17. Likvida medel

Tkr	Kommun	Kommun	Koncern	Koncern
	2018-08	2017-12	2018-08	2017-12
Kassa och bank	96 036	105 124	189 220	167 015
<b>SUMMA</b>	<b>96 036</b>	<b>105 124</b>	<b>189 220</b>	<b>167 015</b>

## 18. Avsättningar

Enligt den kommunala redovisningslagen ska pensioner intjänade före 1998 redovisas som ansvarsförbindelse. Därefter betalas hela det årliga intjänandet ut för individuell avsättning och som försäkringslösning. Som avsättning för pensioner redovisas särskild ålderspension (före 65 års ålder), PA-KL-pension för personer födda före 1938 samt garantipensioner.

Osby kommuns samlade pensionsåtagande uppgick 2018-08-31 till 186,8 mnkr inklusive löneskatt. Vid förra årsskiftet var denna summa 190,7 mnkr. Pensionsskulden beräknas enligt RIPS 17.

## 19. Långfristiga skulder

Tkr	Kommun	Kommun	Koncern	Koncern
	2018-08	2017-12	2018-08	2017-12
Kommuninvest	245 000	245 000	451 534	422 071
Swedbank Hypotek	0	0	85 630	85 980
SBAB	0	0	5 853	5 873
Anläggningsavgifter mm	16 079	16 354	16 079	16 354
Kortfr del av långfristig skuld	0	0	0	0
<b>SUMMA</b>	<b>261 079</b>	<b>261 354</b>	<b>559 096</b>	<b>530 278</b>

## 20. Kortfristiga skulder

Tkr	Kommun	Kommun	Koncern	Koncern
	2018-08	2017-12	2018-08	2017-12
Leverantörsskulder	6 863	41 568	10 922	46 314
Momsskulder	0	0	709	1 091
Uppl. kostn/förutbet. intäkter	83 579	100 409	85 606	115 906
Övriga kortfr. skulder	11 548	10 146	13 279	18 936
<b>SUMMA</b>	<b>101 990</b>	<b>152 123</b>	<b>110 516</b>	<b>182 247</b>

# NÄMNDERNAS RESULTAT

## Driftbudget

Mkr	Bokslut	Budget	Bokslut	Bokslut	Utfall	Prognos	Avvik
	2017	inkl TB	jan-aug	jan-aug	%	helår	bud/prog
		2018	2017	2018		2018	2018
Kommunstyrelsen	281,1	257,8	168,9	188,2	73,00	285,9	-28,1
- Kommunledningsförvaltning	44,1	43,5	25,8	28,9	66,44	43,1	0,4
- Serviceförvaltning	66,5	60,3	42,3	41,4	68,66	62,8	-2,5
- Utbildning och arbete	105,7	98,5	63,1	74,3	75,43	115,8	-17,3
- Samhällsbyggnad	64,8	55,5	41,6	43,6	78,56	64,2	-8,7
- VA-verksamhet	0,0	0,0	-3,9	0,0	0,0	0,0	0,0
Tillsyn- och tillståndsnämnd	2,9	2,9	1,4	1,7	58,62	2,9	0,0
Kommunrevision	0,7	0,7	0,2	0,2	28,57	0,7	0,0
Valnämnd	0,0	0,3	0,0	-0,1	-33,33	0,2	0,1
Barn- och skolnämnd	245,2	250,1	158,4	166,3	66,49	257,0	-6,9
Vård- och omsorgsnämnd	207,1	217,2	138,3	140,7	64,78	212,8	4,4
Överförmyndaren	2,6	3,5	2,0	1,8	51,43	3,3	0,2
<b>SUMMA NÄMNDERNA</b>	<b>739,6</b>	<b>732,5</b>	<b>469,2</b>	<b>498,8</b>	<b>68,10</b>	<b>762,8</b>	<b>-30,3</b>
Finansförvaltning	-772,0	-738,5	-538,4	-543,2	73,55	-767,2	28,7
<b>TOTALT</b>	<b>-32,4</b>	<b>-6,0</b>	<b>-69,2</b>	<b>-44,4</b>	<b>740,0</b>	<b>-4,4</b>	<b>-1,6</b>

## Investeringsbudget

Mnkr	Bokslut	Budget	Bokslut	Bokslut	Utfall	Prognos	Avvik
	2017	inkl TB	jan-aug	jan-aug	%	helår	bud/prog
		2018	2017	2018		2018	2018
Kommunstyrelsen	83,3	227,1	47,8	34,0	14,97	113,9	113,2
- Kommunledningsförvaltning	0,9	18,7	34,0	1,4	7,49	8,2	10,5
- Serviceförvaltning	8,2	5,1	5,4	1,6	31,37	5,5	-0,4
- Utbildning och arbete	2,4	0,8	0,2	0,1	12,50	0,8	0,0
- Samhällsbyggnad	57,4	177,3	1,3	24,1	13,59	88,8	88,5
- VA-verksamhet	14,4	25,2	6,9	6,8	26,98	10,6	14,6
Barn- och skolnämnd	0,4	4,5	0,0	0,0	0,0	4,5	0,0
Vård- och omsorgsnämnd	2,8	2,8	2,5	0,0	0,0	2,3	0,5
<b>SUMMA NÄMNDERNA</b>	<b>86,5</b>	<b>234,4</b>	<b>50,3</b>	<b>34,0</b>	<b>14,51</b>	<b>120,7</b>	<b>113,7</b>

## RESULTATRÄKNING VA-VERKSAMHET

Mkr	Bokslut	Budget	Bokslut	Bokslut	Prognos
	2017	2018	jan-aug 2017	jan-aug 2018	helår 2018
Verksamhetens intäkter	26,9	28,7	20,4	17,8	28,7
Verksamhetens kostnader	-19,7	-21,0	-11,8	-13,1	-21,0
Avskrivningar	-5,6	-5,6	-3,6	-3,7	-5,6
<b>Verksamhetens nettokostnader</b>	<b>1,6</b>	<b>2,1</b>	<b>5,0</b>	<b>1,0</b>	<b>2,1</b>
Finansiella kostnader	-1,6	0,0	-1,1	-1,0	-2,1
<b>Resultat efter finansnetto</b>	<b>0,0</b>	<b>2,1</b>	<b>3,9</b>	<b>0,0</b>	<b>0,0</b>
<b>FÖRÄNDRING AV EGET KAPITAL</b>	<b>0,0</b>	<b>2,1</b>	<b>3,9</b>	<b>0,0</b>	<b>0,0</b>

## BALANSRÄKNING VA-VERKSAMHET

Mkr	Bokslut	Årets	Bokslut	Bokslut	Prognos
	2017	förändr tom aug	jan-aug 2017	jan-aug 2018	helår 2018
<b>ANLÄGGNINGSTILLGÅNGAR</b>					
Mark och byggnader	91,5	-3,6	92,9	87,9	97,5
Maskiner och inventarier	0,9	-0,1	0,9	0,8	0,8
Pågående investeringar	17,4	6,7	2,5	24,1	31,1
<b>Summa anläggningstillgångar</b>	<b>109,8</b>	<b>3,0</b>	<b>96,3</b>	<b>112,8</b>	<b>129,4</b>
<b>SUMMA TILLGÅNGAR</b>	<b>109,8</b>	<b>3,0</b>	<b>96,3</b>	<b>112,8</b>	<b>129,4</b>
<b>EGET KAPITAL, AVSÄTTNINGAR OCH SKULDER</b>					
<b>EGET KAPITAL</b>	0,0	0,0	0,0	0,0	0,0
därav årets resultat	0,0	0,0	0,0	0,0	0,0
<b>SKULDER</b>					
Långfristiga skulder	109,8	3,0	95,1	112,8	129,4
Kortfristiga skulder	0,0	0,0	1,2	0,0	0,0
<b>Summa skulder</b>	<b>109,8</b>	<b>3,0</b>	<b>96,3</b>	<b>112,8</b>	<b>129,4</b>
<b>SUMMA EGET KAPITAL, AVSÄTTNINGAR OCH SKULDER</b>	<b>109,8</b>	<b>3,0</b>	<b>96,3</b>	<b>112,8</b>	<b>129,4</b>

## REDOVISNINGSPRINCIPER

Samma redovisningsprinciper har använts som vid upprättande av senaste årsredovisning.