

Delårsrapport 2019-08-31

Osby kommun



Innehållsförteckning

OMVÄRLDSANALYS	3
EKONOMISK ANALYS.....	4
BALANSKRAVSAVSTÄMNING	6
GOD EKONOMISK HUSHÅLLNING	6
FINANSIELLA MÅL	7
DELÅRSBOKSLUT JANUARI-AUGUSTI.....	8
KOMMUNFULLMÄKTIGEMÅL.....	10
NÄMNDERNAS PROGNOSE OCH PERIODENS VIKTIGASTE HÄNDELSER.....	14
KOMMENTAR RESULTAT- OCH BALANSRÄKNING.....	18
INVESTERINGAR	18
FRAMTIDSBEDÖMNING	18
RESULTATRÄKNING	19
KASSAFLÖDESANALYS	20
BALANSRÄKNING	21
NOTER.....	22
NÄMNDERNAS RESULTAT	28
RESULTATRÄKNING VA-VERKSAMHET	29
BALANSRÄKNING VA-VERKSAMHET	29
REDOVISNINGSPRINCIPER.....	29

OMVÄRLDSANALYS

Skatteunderlagets utveckling

Sveriges kommuner och landsting (SKL) har under augusti publicerat budgetförutsättningar för åren 2019-2022 i cirkulär 2019:35. Jämfört med prognosen från maj så har endast marginella revideringar gjorts. Skatteunderlagets ökningstakt har reviderats upp något för 2018-219 men reviderats ner för 2021. Uppjusteringen för 2018 beror på att det preliminära taxeringsutfallet för 2018 kommer att bli något högre än tidigare bedömning.

Bedömningen från SKL är att ökningstakten avseende skatteunderlaget väntas successivt avta från den starka utveckling vi har sett 2016-2018. Från och med 2020 förutser SKL en skatteunderlagstillväxt som understiger genomsnittet för de senaste 10 åren.

Svagare arbetsmarknadskonjunktur

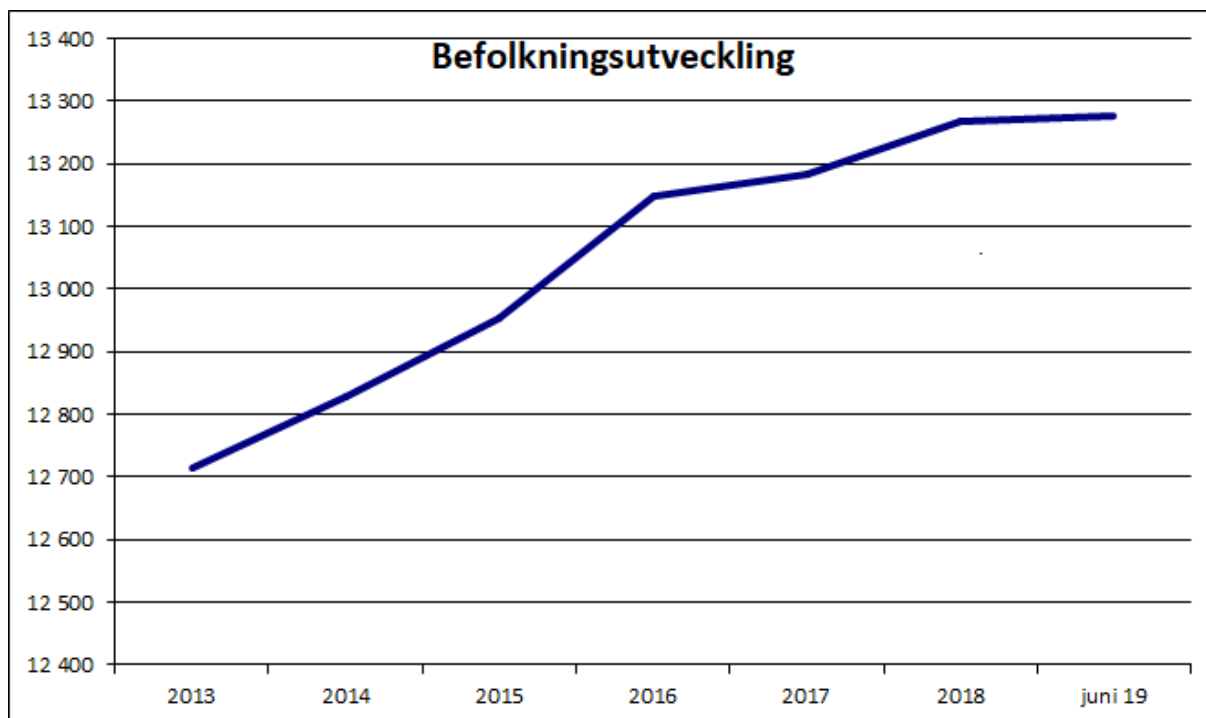
Statistiskt utfall och indikatorer och händelser i omvärlden pekar på en försvagad svensk konjunktur med inbromsande BNP-tillväxt. Sysselsättningen är fortfarande på en hög nivå, men det finns tecken på en försvagad arbetsmarknad. SKL spår låg BNP-tillväxt och vikande sysselsättning under de närmaste åren.

Ökade behov i den kommunala verksamheten

Försvagningen av konjunkturen och skatteunderlagstillväxten kommer nu samtidigt som behoven ökar i den kommunala verksamheten med fler unga i skolåldern, fler invånare som blir över 80 år samt ett osäkert läge när det gäller ansvaret för arbetsmarknadsåtgärder och integration.

Befolkningsutveckling

Kommunens befolkning har enligt officiell statistik ökat marginellt sedan årsskiftet från 13 267 personer till 13 275 personer 30 juni 2019, alltså en ökning med 8 personer. Enligt erfarenhet från tidigare år faller invånarantalet i regel under andra halvåret vilket gör att det kan bli svårt att nå målet med en befolkningsökning på 0,5%.



EKONOMISK ANALYS

Delårsrapporten omfattar periodbokslut för tiden januari till augusti, samt en helårsprognos. Årsbudgeten för 2019 har reviderats med de tilläggs- och ombudgeteringar som beslutats under perioden januari till augusti månad, vilket beaktats i bilagda sammanställningar. Hälsa- och välfärdsnämnden har också tillförts 5 mnkr i tilläggsbudget som finansierats genom en minskning av årets resultat.

Delårsbokslutet för perioden visar ett positivt resultat på 63,5 mnkr (2018: 44,4 mnkr).

Att delårsresultat regelmässigt är högre än i bokslutet beror på att semesterlöneskulden/ferielöneskulden är låg efter sommaren och påverkar delårsresultatet positivt med 16,2 mnkr. En annan orsak till ett högt delårsresultat är en lägre aktivitet i vissa verksamheter under sommaren som till exempel grundskola och gymnasium som i sin tur betyder lägre kostnader för inköp av varor och tjänster.

Årsprognos

2019 års budgeterade helårsresultat är, efter tilläggsbudget till Hälsa och välfärd, 2,8 mnkr, prognosen pekar på ett resultat på 1,1 mnkr för hela året. Prognosen för årets resultat innebär en resultatandel på 0,1% av skatter och generella statsbidrag. Målsättningen i årsbudgeten på 1% ser därför inte ut att uppnås.

Nämnder/förvaltningar prognostiserar sammantaget ett underskott på - 5,9 mnkr, där följande nämnder visar underskott: kommunstyrelseförvaltningen - 1,3 mnkr, barn- och utbildningsnämnden - 4,3 mnkr samt hälsa- och välfärdsnämnden -0,5 mnkr (inklusive tilläggsbudget på 5,0 mnkr). VA-kollektivet redovisar ett nollresultat för helåret. Eventuella överskott från VA-verksamheten hänförs till VA-kollektivet genom fondering.

Finansförvaltningen prognostiserar en positiv avvikelse på 4,2 mnkr. SKL:s Skatteprognos inklusive generella bidrag per augusti är 4,0 mnkr högre än budgeterat. Investeringstakten är i år högre än fjolåret men når inte upp till den omfattande budgeten. Detta innebär lägre kapitalkostnader, 1,8 mnkr. Fortsatt låga räntekostnader samt ökad utdelning från Kommuninvest beräknas ge ett överskott på 2,4 mnkr. Kostnaderna för pensioner till arbetstagare, särskilt de förmånsbestämda, har ökat kraftigt och beräknas ge ett underskott på -4,0 mnkr.

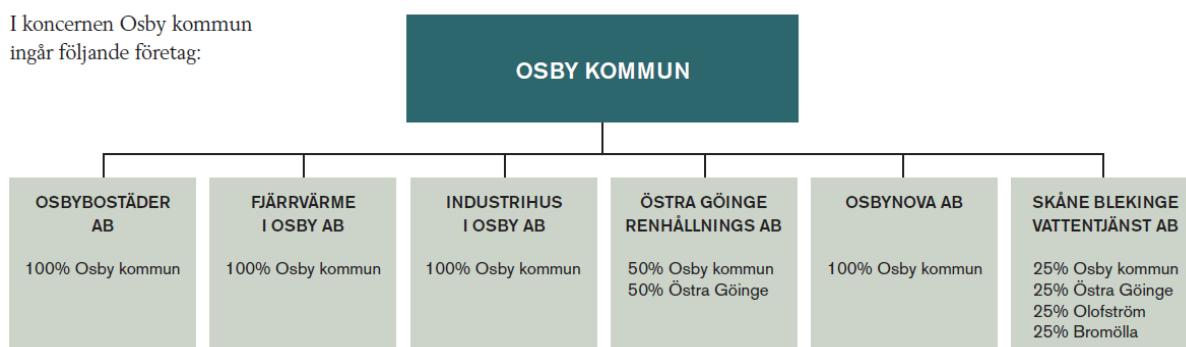
Investeringsnivån är som tidigare kommenterats på en högre nivå än föregående år. Investeringsaldot är 125 mnkr (34) jämfört med helårsbudgeten som är 275 mnkr. Verksamheterna räknar med att genomföra investeringar på 242 mnkr innan året är slut. På grund av genomförda investeringar har kommunen ökat sin låneskuld med 70 mnkr under året till 315 mnkr. Ytterligare 85 mnkr kan lånas upp under 2019.

Kommunkoncernen

I enlighet med gällande lagstiftning ska även de kommunala koncernföretagen ingå i delårsbokslutet.

Kommunkoncernens resultat för perioden uppgår till 75,8 mnkr (2018-08-31: 53,1)

I koncernen Osby kommun
ingår följande företag:



Kommunkoncernens bolag

Osbybostäder AB (ägarandel 100 %)

Osbybostäder AB redovisar ett resultat på 6,0 mnkr per delårsbokslutet och beräknar att årsresultatet blir 6,6 mnkr för 2019. Detta är 1,6 mnkr bättre än budget.

Sedan 2019-01-01 har Osbybostäder AB ansvar endast för sina egna fastigheter då driftavtalet med Osby kommun löpte ut 2018-12-31.

Under året har tre medarbetare slutat sina anställningar. En ny förvaltare har anställts från mitten på april och två fastighetsskötare har rekryterats.

Beslut har fattats att bygga åtta radhuslägenheter i Lönsboda. Byggnation sker med SABO:s kombohuslösning. Bolagets största nyproduktionsprojekt har gjort ett omtag då styrelsen i april beslutade att bryta samarbetet med Skanska om produktion av 42 lägenheter och ett LSS-boende på tomten Gjutaren 20. I övrigt har färdigställande skett av ett par lägenheter i Killeberg och bolagets första stamrenovering påbörjats under första halvåret, samt två fastigheter har sålts.

Bolagets nya styrelse hade sitt första sammanträde i samband med årsstämman 2019-05-29.

Fjärrvärme i Osby AB (ägarandel 100 %)

Fjärrvärme i Osby AB redovisar ett resultat på 3,7 mnkr per delårsbokslutet. Bolaget prognostiserar ett helårsresultat på 1,0 mnkr i enlighet med budget.

Försäljningen av utsläppsätter ger en betydande intäkt, i övrigt är det svårt med intäktsprognosen då denna är främst väderberoende. På grund av det förhållandevis varma första halvåret så finns ett stort lager av bränsle. Oljeförbrukning har varit förhållandevis hög med därtill tillhörande kostnader på grund av avsaknaden av panna 4 samt renovering av tryckhållning.

Renoveringsarbete pågår succesivt av Gullarpsverket för att säkerställa driften. Utredning pågår beträffande egen vattenförsörjning samt installation av ackumulatortank.

Industrihus i Osby AB (ägarandel 100 %)

Industrihus i Osby AB redovisar ett resultat på 33 tkr per delårsbokslutet. Helårsprognosen är ett resultat på 12 tkr i enlighet med beslutad budget.

Bolaget äger fastigheten Killeberg 3:1 (industrifastighet), samt Osby 193:2 (Lekoseum Osby). Bolaget har även 35 andelar i Osbytag ekonomisk förening. Inga väsentliga händelser finns att rapportera för delåret.

Östra Göinge Renhållnings AB (ägarandel 50 %)

Östra Göinge Renhållnings AB redovisar ett positivt resultat med 545 tkr per 31 augusti. Prognosen för årsresultatet är beräknad till 0 kr, att jämföra med budgeterat resultat på 1,2 mnkr.

Intäkterna för året beräknas bli lägre än budget, bland annat för att uppräkningsdelen av budgeten blivit för hög i förhållande till beslutad höjning av taxan. Kostnaderna för insamlingsentreprenaderna ligger högre och är en del av avvikelserna på kostnadssidan. Detta balanseras till viss del av lägre kostnader för personal och övriga rörelsekostnader.

En avfallsplan 2019-2022 kommer att tas fram för politisk behandling under 2020. Från och med 2021 kommer krävas tillstånd av Naturvårdsverket för insamling av förpackningar och tidningar.

Osby Nova AB (ägarandel 100 %, vilande bolag)

Bolaget har inte bedrivit någon verksamhet under året.

Skåne Blekinge Vattentjänst AB (ägarandel 25 %)

Bolagets delårsresultat är - 0,9 mnkr. Årsprognosen följer budgeten och innebär ett nollresultat. Självkostnadsprincipen tillämpas, huvudmännen debiteras faktiskt nedlagda kostnader i respektive kommun.

Operativt är bedömningen att servicen till de samlade abonnenterna fungerat väl trots att det under sommaren varit svåra skyfall som bland annat förorsakat översvämmade källare, bräddning av orenat avloppsvatten samt förstörande av styrsystem på vissa av våra anläggningar. Även samarbetet med ägarkommunerna har fungerat väl under perioden.

Bolaget kommer att fortsätta i nära samarbete med sina ägare att arbeta för en långsiktig hållbar utveckling av VA-verksamheten. Bolaget kommer genom en hög kompetens vara en effektiv organisation för att möta de behov som finns. Utredningsarbete för att åtgärda problemområden ska leda till reduktion av mängden tillskottsvatten till reningsverken samt minimera antalet läckor. Genom uppdatering av föreskrifter för vattenskyddsområden, nödvattenplaner samt upprättande av reservvattenplaner bidrar SBVT till att miljö kvalitetsnormer för sjöar och vattendrag i kommunerna upprätthålls till en god status. Detta arbete är en del av att säkra dricksvattenförsörjningen på kort och lång sikt.

Sammanställning koncernbolagen

Tkr	Budget	Utfall	Prognos
Osbybostäder AB	4 927	6 046	6 645
Fjärrvärme i Osby AB	961	3 725	961
Industrihus i Osby AB	12	33	12
Östra Göinge Renhållnings AB	1 199	545	0
OsbyNova AB (vilande)	0	0	0
Skåne Blekinge Vattentjänst AB	0	-861	0

BALANSKRAVSAVSTÄMNING

Tkr	Prognos 2019	2018
Årets res. enl. resultaträkning	1 100	11 525
Reducering av samtliga realisationsvinster	0	-462
Justering för realisationsvinster enl undantagsmöjlighet	0	0
Justering för realisationsförluster enl undantagsmöjlighet	0	0
Orealiserade förluster i värdepapper	0	0
Justering för återföring av orealiserade förluster i värdepapper	0	0
Årets resultat efter balanskravsjusteringar	1 100	11 063
Reservering av medel till resultatutjämningsreserv	0	-3 300
Användning av medel från resultatutjämningsreserv	0	0
Balanskravsresultat	1 100	7 763

GOD EKONOMISK HUSHÅLLNING

God ekonomisk hushållning handlar om långsiktighet i planering och beslut. En stabil och uthållig ekonomi är en förutsättning för att trygga en bra verksamhet som tillgodoser medborgarnas krav på tjänsteutbud och service.

Utifrån det prognosticerade resultatet för helåret 2019 görs bedömningen att Osby kommun delvis uppnår lagens krav på god ekonomisk hushållning.

FINANSIELLA MÅL

Årets resultat ska under planperioden uppgå till minst 1% av skatter och bidrag. På längre sikt är målsättningen att återgå till 2%. För 2019 innebär målsättningen ett resultatmål på ca 7,8 mnkr.

Analys av resultatet

Prognosen för 2019 års resultat är 1,1 mnkr. Budgeterat resultat enligt årsbudgeten var 7,8 mnkr vilket sänkts till 2,8 mnkr efter tilläggsbudgetering till Hälsa- och välfärdsnämnden. Bedömningen är att målet inte uppfylls.

Slutsatser

Indikatorer	Utfall	Mål
 Årets resultat	1,1	Minst 7,8

Finansiella kostnader får ej bli högre än 3 % av verksamhetens nettokostnader

Analys av resultatet

De finansiella kostnaderna beräknas till 4,2 mnkr för hela 2019. Detta är ca 0,5% av verksamhetens nettokostnader. Bedömningen är att målet uppfylls.

Slutsatser

Indikatorer	Utfall	Mål
 Finansiella kostnader i förhållande till verksamhetens nettokostnader	0,5 %	Max 3 %

Soliditeten inklusive alla pensionsförpliktelser, det vill säga kommunens finansiella styrka, ska inte understiga 25 % under planperioden.

Analys av resultatet

Soliditeten beräknas till 32% vid utgången av året varför målvärdet uppnås. Vid utgången av augusti var soliditeten 41%.

Slutsatser

Indikatorer	Utfall	Mål
 Soliditet	32%	Minst 25%

All kommunal bolagsverksamhet ska regelmässigt ge ett positivt resultat.

Analys av resultatet

Samtliga bolag visar positiva resultat i sina helårsprognoser. Målet bedöms bli uppnått.

Slutsatser

Indikatorer
 Resultat koncernbolag

DELÅRSBOKSLUT JANUARI-AUGUSTI

Osby kommuns delårsbokslut omfattar de två första tertialen 2019. Nedan kommenteras kommunens resultat- och balansräkning för delårsperioden. Nämnderna har som ett genomsnitt förbrukat 64 % (2018: 68%) av den budgeterade nivån under perioden.

Från och med 2019 gäller nya redovisningsregler där även orealiserade vinster och förluster i kapitalförvaltningen ska redovisas.

Resultaträkning

Resultatet avseende perioden januari till augusti är 63,5 mnkr (44,4 mnkr 2018). I delårsbokslutsresultatet ingår en jämförelsestörande post på 4,5 mnkr avseende ej realiserad vinst i kapitalförvaltning av pensionsmedel.

Varje nämnd har periodiserat kostnader och intäkter för att redovisa ett rättvisande resultat per augusti. 2019 års lokala lönerörelse är klar och utbetald förutom Vårdförbundet. Årets lönerörelse innebar en genomsnittlig löneökning på 2,62%

Personalomkostnadspålägg inklusive arbetsgivaravgifter är 39,15 % för 2019 (39,17 % för 2018).

Förändringen av semesterlöneskulden har beräknats utifrån schablon med erfarenhet från föregående år. Semesterlöneskuld per augusti finns inte att tillgå förrän vid månadsskiftet september/oktober.

Verksamhetens nettokostnader uppgår till 477 mnkr (483 mnkr 2018), vilket utgör 61,4% (2018: 64,3 %) av årsbudgeten.

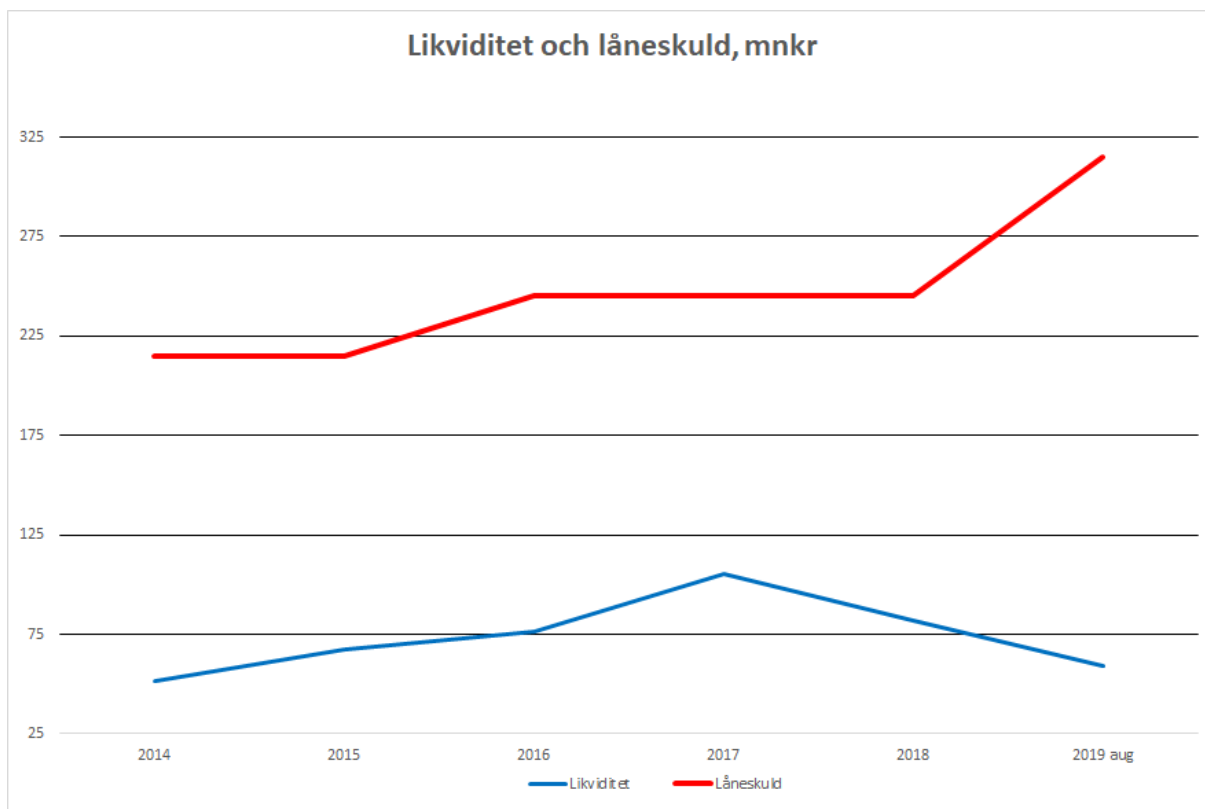
Skatteintäkter samt generella bidrag och utjämning är i delårsbokslutet 533 mnkr. (2018: 513 mnkr). Den för perioden redovisade intäkten har beräknats utifrån Sveriges Kommuner och Landstings augustiprognos om det förväntade utfallet för 2019. I prognoserna finns inräknat slutavräkning avseende skatter för 2018 (+ 44 kr/invånare) och 2019 (-91 kr/invånare). Jämfört med budget har skatte- och bidragsprognoserna förbättrats med 4 mnkr under 2019.

Finansnettot visar för perioden ett positivt resultat på 6,7 mnkr (2018 + 14,6 mnkr). I 2019 års siffra ingår ej realiserad vinst från kapitalförvaltningen. I 2018 års siffra ingår en post avseende vinst från försäljning av andelar i kapitalförvaltningen.

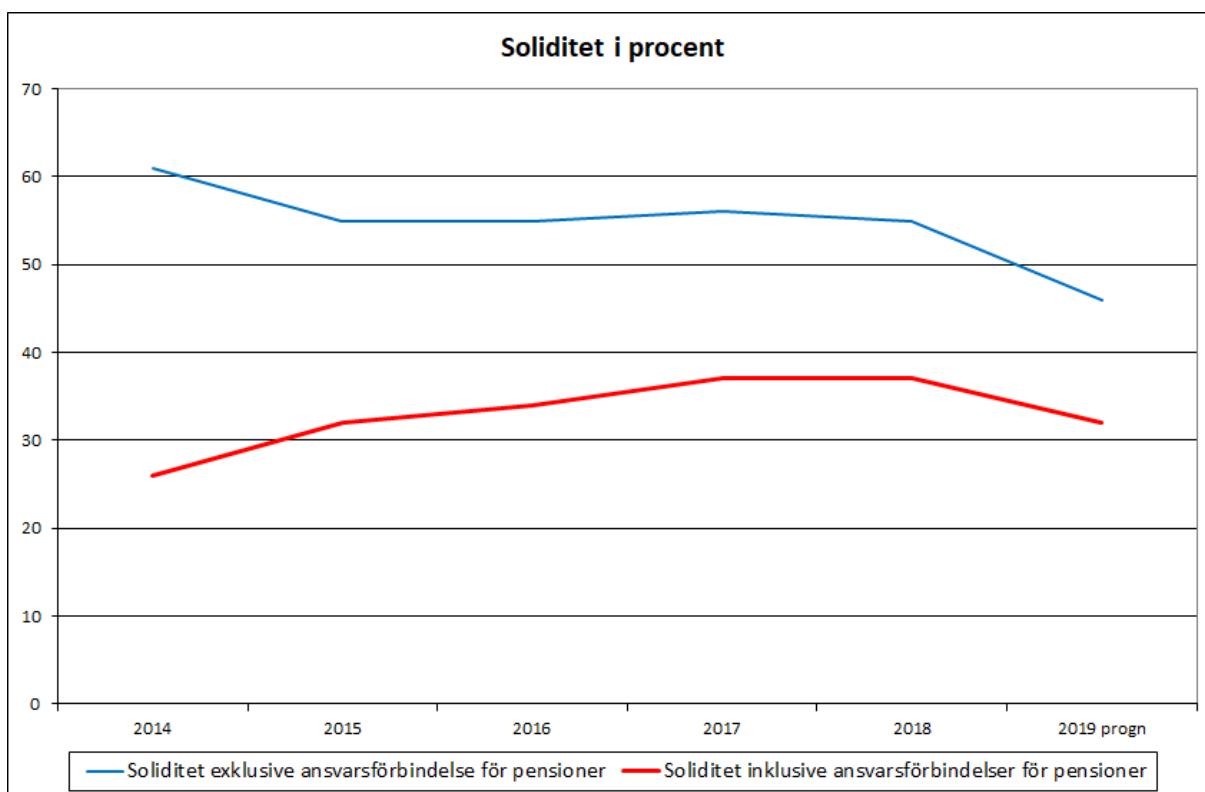
Balansräkning och kassaflödesanalys

Likviditeten uppgår till 59 mnkr (2018: 96 mnkr).

Kommunens nettolåneskuld (långfristiga lån minus utlåning) uppgick den 31 augusti 2019 till 312,5 mnkr (2018 242,5 mnkr). Nya lån har tagits upp med 70 mnkr under året för att finansiera genomförda investeringar. Snitträntan på lånen var den sista augusti 0,83%, genomsnittlig räntebindningstid (hur länge räntan är bunden) var 2,36 år och genomsnittlig kapitalbindning (lånets löptid) var 2,94 år



Kommunens **soliditet** (andel eget kapital i förhållande till totalt kapital) uppgår i delårsbokslutet till 57% (61% 2018-08-31). Räknas ansvarsförbindelsen avseende pensionsförpliktelser in är soliditeten 41% (42%). Prognosen är att soliditeten inklusive pensionsförbindelsen sjunker till 32% vid årsskiftet till följd av omfattande investeringar, som till stor del finansieras med upplåning.



Den så kallade blandmodellen för pensionskostnader används i redovisningen enligt rekommendation. Detta innebär att endast nya intjänade pensionsförmåner upptas i balansräkningen. Ansvarsförbindelsen avseende pensionsförpliktelser har sjunkit till 172 mnkr per den 31 augusti 2019.

(2018-08-31 181 mnkr). Kommunens beräkningar avseende pensionskostnader och pensionskund utgår från pensionsbolaget KPA:s beräkningar för augusti 2019.

Det bokförda värdet för kommunens **kapitalförvaltning**, som ska matcha pensionskulden, är den 31 augusti 53 mnkr (2018-08-31 51 mnkr). Från och med 2019 gäller nya redovisningsregler som säger att även orealiserade vinster och förluster ska redovisas. Det bokförda värdet är därmed detsamma som marknadsvärdet. Kapitalförvaltningen täcker den 31 augusti i år 30,8% (2018 26,6%) av pensionskulden. Kapitalförvaltningen redovisas som omsättningstillgång i enlighet med RKR:s (Rådet för kommunal redovisning) riktlinjer.

Fondföretaget Agentia förvaltar pensionskapitalet. Per 31 augusti är 61% placerat i aktiefonder (30% svenska och 31% utländska), 39% i räntefonder.

Något uttag från kapitalförvaltningen är inte planerad under 2019.

Semesterskund inklusive övertidsskund har per den 31 augusti upptagits till 17 mnkr. Delårsresultatet påverkas därmed positivt med 9 mnkr utifrån skuldförändringen från årsskiftet t o m 31 augusti. Skulden är som regel betydligt lägre i augusti, då huvuddelen av personalen tar ut semester under sommarmånaderna. Detta innebär att den semester som tjänas in under hösten är uttagen i förskott och semesterlöneskulden är därmed betydligt högre vid årsskiftet. Ferie och uppehållslöneskulden uppgår per augusti till 2 mnkr. Förändringen av ferielöneskulden påverkar delårsresultatet positivt med 7 mnkr.

KOMMUNFULLMÄKTIGEMÅL

Kommunfullmäktige beslutade i juni månad om målområden för den kommande perioden. Utgångspunkten har varit att gå från både målområden och fullmäktigemål till enbart tre målområden med syftet att skapa en enkelhet och tydlighet i målformuleringen.

Respektive nämnd antar sedan nämndmål med indikatorer inom ramen för målområdena.

De tre målområdena är

- Attraktiv och hållbar boendekommun
- Utveckling och tillväxt
- Trygghet hela livet

Generellt gäller för måluppföljningen i delårsrapporten att det är svårt att göra en djupare analys huruvida målen är uppfyllda eller inte eftersom målen är nytagna och indikatorer i de flesta fall följs upp på årsbasis.

◆ Attraktiv och hållbar boendekommun

Vi arbetar medvetet för att skapa attraktiva boendemiljöer och ökat bostadsbyggande.

Osby kommun bedriver ett hållbarhetsarbete med kommande generationer i åtanke.

Genomförda insatser och analys av resultat

Sjukfrånvaron bland kommunens anställda / Kommunen förbättrade åter igen sitt värde i den senaste mätningen som avser 2018 där sjukfrånvaron uppgick till 4,95%. Osby kommun har därmed den 7:e lägsta sjukfrånvaron bland landets kommuner. En låg sjukfrånvaro är en förutsättning för ett hållbart arbetsliv och att kommunen ska vara en attraktiv arbetsgivare.

Samhällsbyggnadsnämnden har ett antal indikatorer på detta område kring byggklara tomter för småhus och industri/verksamhet. Tillgången till småhustomter ser bra ut på alla orter utom Loshult och Visseltofta. Byggklar mark för industri/verksamheter saknas i Lönsboda. Av åtta indikatorer visar tre grönt värde, två gult värde och 3 styck rött värde.

Barn- och utbildningsnämndens mål inom ramen för målområdet är att erbjuda utbildning och mötesplatser som leder till en ökad medvetenhet om livsstilens betydelse för hälsan, miljön och

samhället.

Förskolan ska ge varje barn förutsättningar att utveckla förståelsen för naturkunskap och kunskaper om växter och djur. Genom att förskolorna medvetet ökat på antalet undervisningstillfällen i naturen och låter barnen använda digitala verktyg på ett sätt som stimulerar till utveckling och lärande, erbjuds barnen mötesplatser som leder till kunskap om allt levande och den biologiska mångfalden.

Olika pedagogiska appar ger barnen möjlighet att använda olika uttrycksätt och färdigheter. Dessa blir ett komplement till olika miljöer. Goda kunskaper om digitala verktyg ger stora möjligheter att göra barnen till producenter och inte konsumenter av appar och program både inomhus och i utomhuspedagogik.

Utomhuspedagogik innebär att utifrån förskolans uppsatta mål och riktlinjer komplettera undervisning inomhus med utomhuspedagogiska övningar i matematik, naturvetenskap, teknik och rörelse. Syftet är att skapa lärande i växelspel mellan upplevelse och reflektion, grundat på konkreta erfarenheter i autentiska situationer.

Osby kommun deltar i Öckerömetoden, vilket långsiktigt ska leda till minskat alkohol- och droganvändande för ungdomar. Tredje och sista omgången av enkäter genomfördes i augusti 2018. Målgruppen är ungdomar i åk 7-9, men insatserna riktar sig i första hand till vårdnadshavare och föreningsliv. Resultatet från augusti 2018 visar att användandet av alkohol, tobak och andra droger har fortsatt minska gällande åk 7 och 9, men ökat i åk 8 i förhållande till 2017 års enkäter. Det visar även att vårdnadshavare till de ungdomar som varit med i projektet från start har ökat sin medveten kring att inte köpa ut/ge sina barn alkohol samt att barnen upplever att deras vårdnadshavare inte tillåter att de dricker alkohol.

Under perioden har alla verksamheter inom kultur- och fritidsenheten arbetat aktivt med temat Hälsa. Exempel på insatser som har genomförts är hälsodagar i simhallarna med jympa och prova på aufgus bastu, aktiviteter på fritidsgårdarna som till exempel zumba, yoga samt föreläsningar om kost, hälsa och träning. Enheten har även satsat på uthyrning av skridskor i ishallen, gratis bad under loven, sommarskolan, samt föreläsningar om relationer och miljöpåverkan och event med fokus på en hållbar livsstil. Att kommuninvånarna i alla åldrar (och barn) har erbjudits en mängd olika aktiviteter är en del i att uppnå en medvetenhet om den egna livsstilens betydelse för hälsan.

Kultur- och fritidsenheten arbetar även aktivt tillsammans med övriga förvaltningar i kommunen gällande att möjliggöra och förbättra mötesplatserna i kommunen med fokus på såväl psykisk som fysisk hälsa. Ett exempel på detta är att enheten deltar i planmöten med samhällsbyggnad och har regelbundna möten med föreningar och fastighetsenheten. Ett annat exempel är att Biblioteken sökt och beviljats medel från Kulturrådet inom projektet Stärkta bibliotek för att utveckla Osby bibliotek som mötesplats med särskilt fokus på tillgänglighet.

Hälsa- och välfärdsnämnden mål inom detta målområde är att alla verksamheter systematiskt ska arbeta för minskad miljöpåverkan och ökad hållbarhet.

En viktig del i detta är en omställning av fordonsparken till fossilfria fordon. Målet är att köpa in fyra fordon under detta år, hittills är två inköpta.

Slutsatser

Inom barn och utbildningsnämnden framgår det med tydlighet i förskolechefernas rapporter hur det digitala kunnandet har förändrats hos pedagogerna. Med en medvetenhet låter pedagogerna barnen bli producenter av de digitala verktygen även i utomhuspedagogiken.

Öckerömetoden har varit ett projekt i samarbete med Malmö högskola och riktat sig till årskurs 7-9. Samarbetet med Malmö högskola avslutades våren 2019. Barn- och utbildningsförvaltningen har dock beslutat att fortsätta mäta detta mål genom egna enkäter våren 2020 och då även inkludera årskurs 2 på gymnasiet.

Kultur- och fritidsenhetens satsning på uthyrning av skridskor i ishallen har under perioden slagit rekord och även sommarskolan har haft sitt hittills största antal barn. Att enheten fortsätter arbeta tematiskt och erbjuda gratis aktiviteter under kvällar, helger och loven är en framgångsfaktor för att få fler besökare till mötesplatserna och skapa en ökad medvetenhet om livsstilens betydelse.

Många aktiviteter är igång inom detta målområde men de flesta indikatorerna följs upp på årsbasis. Det är därför svårt att bedöma den totala målpuppfyllelsen i delårsrapporten.

◆ Utveckling och tillväxt

Utbildning och kommunikation är en förutsättning för att vara en öppen och modern kommun.

Vi jobbar för utveckling och tillväxt i ett nära samarbete med näringslivet.

Genomförda insatser och analys av resultat

Företagsklimatet enligt SKL:s mätning "Insikt", service vid myndighetskontakter /Här har Osby kommun även i år ett bra värde med ett NKI (Nöjd kund Index) på 79 vilket placerar kommunen på 16:e plats i Sverige.

Företagsklimatet enligt Svenskt Näringsliv / I den senaste mätningen förbättrade kommunen sitt värde något då betyget ökade från 2,67 till 2,85. Fortfarande är det dock långt under kommunens målsättning.

Samhällsbyggnadsnämndens målsättning är att tänka lite längre – väl genomtänkta beslut och hållbar samhällsplanering. Målet är nytt och resultat finns ännu inte utan redovisas i samband med bokslutet.

Barn och utbildningsnämndens mål inom målområdet är att skapa ökad tillgänglighet och delaktighet genom att erbjuda ökad kunskap, kommunikation och skapande.

I den årliga enkäten inom förskolan mäter barn- och utbildningsförvaltningen hur varje anställd anser sig ha kunskaper om digitala verktyg, i enkäten framgick det att kunskaperna varierar stort. Förskolecheferna har som insats för utveckling arbetat med kollegialt lärande. Centrala barn- och elevhälsan har under våren utbildat personalen i I-movie och Puppets Pals, det finns behov av att introducera andra appar och därmed utveckla pedagogernas kompetens

Om barnen i förskolan ska erbjudas en likvärdig utbildning ska all personal ha god kompetens i digitala verktyg. Utveckling av digitalisering och språk kräver närvarande, engagerade och kompetenta pedagoger som vill utveckla och utvecklas.

Det samlade meritvärdet för grundskola åk 9 för 2019 är 198,5, vilket är lägre än föregående år. På två av tre skolenheter visar pojkarna på ett högre meritvärde än föregående år. Den tredje skolenhetens meritvärde inkluderar även elever som kombinerar behandling med skolgång, vilket ger ett lägre resultat.

Antal aktörer skolorna samarbetar med i näringslivet kring prao och apl är hög för läsåret 2018/19. Under läsåret 2018/19 blev det återigen obligatoriskt med prao på grundskolan. Studie- och yrkesvägledare på grundskolorna har gjort ett gediget arbete och i princip alla elever i årskurs 9 (140 elever) genomförde sin prao på olika arbetsplatser.

Yrkesskolans alla elever är ute i någon form av praktik- eller lärlingsperiod där eleverna provar olika arbetsplatser. På gymnasiet finns numera fem praktiska gymnasieprogram där obligatorisk apl ingår och som genomförs varje läsår.

Grundskolans tillgång till digitala verktyg är begränsad, vilket påverkar elevernas möjlighet till måluppfyllelse samt lärares möjlighet att utveckla och planera sin undervisning utifrån digitala perspektiv.

Verksamheterna Kultur, Bibliotek och Musikskola inom kultur- och fritidsenheten har under perioden arbetat med att erbjuda ett brett utbud av föreläsningar, utställningar och aktiviteter till kommuninvånarna med god uppslutning.

Kultur och bibliotek har fördjupat sitt samarbete och har under våren erbjudit fler aktiviteter för barn och vuxna med särskilt fokus på delaktighet. Skaparverkstad, barnteater och familjeföreläsning är exempel på särskilt uppskattade aktiviteter. Internt har verksamheten fokuserat på kompetenshöjande insatser gällande marknadsföring och storytelling bland annat via sociala medier.

För hälsa- och välfärdsnämnden är målet att den enskildes arbetsförmåga ska öka för att uppnå egen försörjning och bidra till framtida kompetensförsörjning. En handlingsplan är sjuösatt för att på ett kommunövergripande sätt arbeta med denna målsättning. Samtliga indikatorer här följs upp på årsbasis.

Slutsatser

Företagsklimatet enligt Svenskt Näringsliv förbättrades något i årets undersökning men har fortfarande ett för lågt värde. Därför gäller fortsatt fokus på förbättrad relation och kommunikation med näringslivet.

Digitala verktyg används mer i vardagen i det pedagogiska arbetet på förskolornas avdelningar tillsammans med barnen, mest på de äldre barnens avdelningar. Personalens kompetens och i vilken utsträckning de kan och använder de digitala verktygen varierar fortfarande en hel del. Det märks ändå en ökning i både användande och kompetens.

Att nu tillgängligheten till verktyg ökat inom förskolan och att pedagogerna har mer kompetens gör att barnen har lärt sig att använda lärplattan på olika sätt och andra digitala verktyg har börjat att introduceras och användas i utbildningen. De digitala verktygen hjälper och har använts mycket i det språkutvecklande arbetet med barnen, men även i samtal med vårdnadshavare med annat modersmål än svenska.

Hög frånvaro är en bidragande orsak till det något lägre meritvärdet inom grundskolan. Därför har Riktlinjer för ökad skolnärvaro tagits fram och beslut togs i barn- och utbildningsnämnden under våren. Arbetet kommer att börja tillämpas hösten 2019. Arbetet med SKUA (Språk- och KunskapsUtvecklande Arbetssätt) kommer att gynna våra nyanlända och flerspråkiga elever, vilket också kommer bidra till ökat meritvärde. För att nå ökat meritvärde behöver grundskolan införa fler digitala verktyg i undervisningen. Det krävs ett politiskt beslut angående 1:1 datorer från åk 4.

En av slutsatserna är att näringslivet spelar en väldigt viktig roll i Osby kommuns alla skolor och utbildning. Utan näringslivet hade det varit svårt att fullfölja kraven från Skolverket för skolorna. En annan slutsats är att betona vikten av god återkommande kommunikation med näringslivet så att båda parter får ett meningsfullt utbyte.

Under perioden har besöksantalet på biblioteket och vid kulturarrangemang ökat markant jämfört med föregående år. Till exempel har antalet besök på huvudbiblioteket i Osby ökat med ca 1300 besökare och då är förtidsröstningen till EU-valet borträknad. Kultur- och fritidsenheten har satsat på att arbeta tematiskt över hela enheten samt marknadsföring av evenemangen via sociala medier vilket har givit effekt.

Under slutet av 2018 och våren 2019 har barn- och familjeenheten arbetat mycket med delaktighet. Detta har skett genom gemensam utbildning i Signs of Safety, diskussion på vår planeringsdag och som ett återkommande tema på våra arbetsplatsträffar. Strukturerade barnsamtal med hjälp av ett digitalt samtalsunderlag har också provats under våren, i syfte att öka barnens delaktighet. Arbetet med ovanstående kommer att fortgå framöver. Delaktighet är något som behöver arbetas med aktivt över tid, om resultaten ska kunna bli ihållande.

Det är mycket viktigt att aktiviteter enligt handlingsplanen för fler i sysselsättning kommer igång för att få fler att uppnå egen försörjning vilket också ger effekt på ekonomiskt bistånd.

Flertalet indikatorer följs upp på årsbasis och därför är det svårt att bedöma måluppfyllelsen.

◆ Trygghet hela livet

Tillsammans skapar vi förutsättningar och möjligheter för människor i alla åldrar att forma ett tryggt liv.

Genomförda insatser och analys av resultat

Nämndsmålet för barn och utbildningsnämnden är att ge alla det stöd de behöver för att kunna utvecklas och utmanas efter sina förutsättningar.

Den centrala barn- och elevhälsan, förskolecheferna och områdeschefen för förskolan har arbetat fram en ny arbetsgång för stödinsats i förskolan. Förskolan är till för alla barn och då måste det finnas beredskap, kunskap och kompetens till att verkligen möta alla barn för att skapa bästa möjliga förutsättningar som ger barnen det stöd, den stimulans och de utvecklingsmöjligheter som är deras odiskutabla rätt. En tydlig rutin skapar trygghet för vårdnadshavare, barn och personal.

Andelen barn och ungdomar som besöker fritidsgårdarna i Osby kommun är fortsatt hög och fördelningen mellan tjejer och killar är jämn. Under perioden har resor genomförts till Sälen samt under loven till olika populära resmål som Tosselilla och Liseberg. Även de drogfria discona är populära.

En mycket viktig del av fritidsgårdarnas arbete är dock möjligheten för ungdomarna att bara komma, det dagliga öppethållande och relationsskapande är av största vikt för att skapa trygghet och stötta ungdomarnas personliga utveckling. Under perioden har kultur- och fritidsenheten även utvecklat den uppsökande verksamheten till ungdomar och en tids- och aktivitetsplan för ungdomsarbetaren har tagits fram.

Att de medborgare som barn- och familjeenheten arbetar med upplever att de är nöjda med det stöd de får är ingen kvalitetssäkring i sig. Det kan däremot vara en framgångsfaktor med en positiv inställning från brukarna. Det arbetet som görs gällande delaktighet, tänker vi avspeglar sig i nöjdhet. En känsla av att själv kunna påverka sin situation, känna sig lyssnad på och få större förståelse för de insatser som erbjuds kan leda till en nöjdhet som i sin tur kan ge en kvalitetshöjning.

Hälsa och välfärd arbetar med inriktningen att behovet av insatser ska minska och leda till ett självständigt liv med meningsfull vardag. Målsättningen gällande antal personer som skrivs ut med s k trygg hemgång är 30 %. Utfallet så här långt under året är 25%.

Slutsatser

För få pedagoger och vårdnadshavare besvarade förskolans enkät 2018. Detta måste förändras och här ska en plan framarbetas under hösten av områdeschef och förskolans rektorer.

För få pedagoger inom grundskolan besvarade skolenkäten 2018 för att få ett resultat. Vid nästa tillfälle kommer enkäten för personal genomföras i samband med APT.

Arbetet med att utmana skickliga elever så att de får svårare uppgifter vid behov kommer att utvecklas likaså så kring vårdnadshavares upplevelse att barnet får det de behöver för att nå kunskapskraven.

Kontinuerlig satsning på att skapa relationer och göra fritidsgårdarna till en trygg mötesplats har gett resultat. Det är viktigt att fortsätta satsa på det dagliga öppethållande framförallt i samband med att skoldagen slutar samt fortsätta den uppsökande verksamheten för att nå fler.

Effekten av s k trygg hemgång har visat många positiva effekter inte minst ekonomiska.

Precis som för övriga målområden mäts övervägande delen av indikatorerna på årsbasis och slutlig bedömning av måluppfyllelsen görs i bokslutet.

NÄMNDERNAS PROGNOSEN OCH PERIODENS VIKTIGASTE HÄNDELSE

Kommunstyrelsen

Prognos

Kommunstyrelseförvaltningen visar sammantaget ett underskott på -1,3 (-1,0) mnkr i helårsprognosen efter augusti.

De enheter som visar underskott mot budget är räddningstjänsten -0,6 mnkr, kanslienheten -0,4, stab -0,2 samt tillväxtenhet -0,1.

Inom räddningstjänsten finns även i år ökade kostnader för rekrytering samt kostnader för material och tjänster. För kanslienheten består underskottet av konsumentrådgivning (kostnad för avtal med Ljungby kommun 2019), ökat antal som får resebidrag, arvoden för förtroendevalda. Tillväxtenheten visar underskott p g a tidigare åtaganden och överenskommelse om medverkan som även belastar innevarande år. Inom staben består underskottet av utredningskostnader samt ökade bevakningskostnader under året.

Periodens viktigaste händelser

Under årets första del har ett par större utredningar varit igång. En översyn av administrationen i kommunen har genomförts och arbetsgrupper är nu igång inom de områden där utredningen visar på effektiviseringsmöjligheter: fakturahantering, lönehantering, bemanningsorganisation, samordnad nämndsorganisation och registratur, utvecklat kontaktcenter.

En utredning av räddningstjänsten har också påbörjats där utredningsuppdraget ska vara klart i oktober månad.

Under våren har kommunen också beslutat att gå med i gemensam IT-organisation tillsammans med Höör, Hörby och Östra Göinge kommuner. Samarbetet kommer att ske i det gemensamt ägda bolaget IT-kommuner i Skåne AB under samarbetsnamnet UNIKOM.

För räddningstjänstens del så har framförallt den stora branden i Hässleholms kommun på Åbuamossen samt alla de övriga bränderna som uppstod vid påskhelgen präglat den operativa verksamheten.

Gällande räddningstjänstens lokaler i Osby så har arbetsmiljöverkets inspektion efter skyddsombudens 66a-anmälan gällande den fysiska arbetsmiljön tagit mycket kraft och tid och kommer i framtiden rendera i investeringsbehov för att möta arbetsmiljöverkets krav på förbättringar i arbetsmiljön.

Miljö- och byggnämnden

Prognos

För budgeten totalt sett föreligger inga avvikelser. Intäkterna är något lägre än beräknat. Kostnaderna för bostadsanpassningsbidraget är dock i gengäld lägre än budgeterat.

Periodens viktigaste händelser

Ny miljö- och byggchef är anställd fr o m augusti. Ny miljöinspektör med inriktning på hälsoskydd och förorenad mark har rekryterats för att ersätta tidigare innehavare.

Mätningar av luftkvaliteten i Osby utfördes under första halvåret 2019. Det är ren luft i Osby.

Samhällsbyggnadsnämnden

Samhällsbyggnad exklusive VA

Prognos

Samhällsbyggnadsnämndens prognos är inom budgetramen för 2019, vilket innebär att förvaltningen sänkt driftkostnaderna med 8,2 mnkr jämfört med 2018.

Periodens viktigaste händelser

Vid årsskiftet övergick ansvaret för fastighetskötseln av kommunens lokaler från Osbybostäder till samhällsbyggnadsförvaltningen. Övergången har gått bra och innebär lägre kostnader och samordningsvinster mellan fastighet- och parkskötsel.

Den positiva trenden gällande intresset kring kommunal mark för bostadstomter och verksamheter håller i sig och tomter har sålts i både Osby, Killeberg och Lönsboda.

Förvaltningen har inlett detaljplanearbete för att skapa ett 20-tal villatomter i Hasslarödsområdet.

Fullmäktigeberedningen om gestaltning av Naturbruksområdet är klar och kommunfullmäktige tog beslut i ärendet i juni. Utifrån beslutet och beredningens förslag kan ca 60 nya bostäder ha tillkommit i området när projektet är fullt genomfört.

Byggnation av nya förskolor pågår enligt plan i Osby och Örkened/Lönsboda.

Projektet Hola Lake Immeln som drivits av samhällsbyggnad fick priset som Årets Leaderprojekt inom samarbetsorganet Skånes ESS. Projektet syftar till att förbättra den ekologiska statusen i sjön genom att utveckla sjörestaureringsmetoder.

VA-verksamhet

Prognos

Prognosen är ett 0-resultat. VA-verksamheten finansieras av intäkter. Långsiktig investeringsplan för denna verksamhet är beslutad av Kommunfullmäktige. Ev. intäktsöverskott avsätts för att finansiera investeringarna.

Periodens viktigaste händelser

Under sommaren rådde bevattningsförbud i hela kommunen då grundvattennivåerna var låga i delar

av kommunen på grund av förra årets varma och torra sommar.

SBVT har tillsammans med tekniska enheten på samhällsbyggnad arbetat med att bygga ut vatten- och avlopp, fiber och vägar på Nordöstra industriområdet.

Utbytet av ledningsnätet med 100 årscykel som målsättning fortsätter. Detsamma gäller arbetet med att genomföra åtgärderna i VA-planen.

Kommunrevisionen

Prognos

Prognosen för verksamheten ligger i nivå med budget.

Periodens viktigaste händelser

Under året har det gjorts en granskning av Barn- och utbildningsnämndens ekonomistyrning, denna redovisning är klar.

Påbörjad granskning av Kommunstyrelsens uppsiktsplikt är genomförd och kommer att redovisas under hösten.

Valnämnden

Prognos

Valnämndens prognos är ett överskott på 0,2 mnkr.

Periodens viktigaste händelser

Den 26 maj ansvarade valnämnden för kommunens genomförande av val till Europaparlamentet.

Barn- och utbildningsnämnden

Prognos

Budgetuppföljningen för augusti 2019 visar ett underskott på ca - 4,3 mnkr för barn- och utbildningsnämnden. Underskottet beror till stor del på det odefinierade anpassningsuppdrag på 5 mnkr som finns i budget 2019.

Inom grundskolan är det en enhet som redovisar ett underskott på cirka 2,0 mnkr. Här pågår ett arbete med att se över organisationen i samarbete med centrala elevhälsan för att motverka det förväntade underskottet. I uppföljningen är även hänsyn tagen till KF:s beslut 2019-04-08 om att stänga Visseloftaskolan, vilket innebär att denna skola redovisar ett överskott på cirka 800 tkr. Områdeschef grundskola redovisar ett underskott vilket beror på högre kostnader för IKE (interkommunal ersättning) och bidrag. De högre kostnaderna beror på en ny elev på grundsärskola i annan kommun, samt beviljade tilläggsbelopp för elever i annan kommun.

Förskolan redovisar ett överskott på cirka 1,2 mnkr vilket beror på att ett färre antal avdelningar till hösten 2019, samt beslutet att tillfälligt stänga pedagogisk omsorg i Osby.

Barn- och familjeenheten redovisar ett överskott på ca 0,6 mnkr vilket beror på att placeringar har kunnat avslutas tidigare än vad som har antagits i tidigare prognoser

Periodens viktigaste händelser

Från och med 1 januari är förvaltningsorganisationen förändrad. Förvaltningen omfattar nu förskola, grundskola, fritidshem, gymnasieskola, vuxenutbildning, kultur- och fritidsenhet samt barn- och familjeenhet.

Skolverket har i en riktad insats för "Nyanlända och flerspråkiga barn och elevers mottagande och lärande" beviljat Osby kommun ett statsbidrag på 5,1 mnkr. Insatsen ska pågå t o m sommaren 2020.

Nämnden beslutade i juni att tillfälligt stänga verksamheten pedagogisk omsorg i Osby tätort fr o m augusti 2019.

De nya förskolorna i Örkened/Lönsboda och Osby är påbörjade och bygget går enligt plan. Förskolan i Lönsboda förväntas vara klar innan sommaren 2020 och förskolan i Osby senast vid årsskiftet 2020/2021.

Att elevantalet inom grundskolan ökar samtidigt som lokalerna inte är tillräckliga och ändamålsenliga påverkar organisation och kvalitet. Fullmäktigeberedningens betänkande och kommunfullmäktiges beslut går inte att genomföra i nuvarande lokaler. I väntan på nya skolor och ändamålsenliga lokaler måste grundskolans lokalbrist tillfälligt lösas med hjälp av moduler och andra byggnader. Från och med läsåret 2019/2020 ska åk 7-9 på Parkskolan ha delar av sin undervisning på Naturbruksområdet.

Kommunfullmäktige beslutade i april att stänga skolverksamheten på Visseloftaskolan efter läsåret 2018/2019.

Naturbruksgymnasiet avslutade sina utbildningar och program den 14 juni 2019 då de sista eleverna tog studenten.

Från och med läsåret 2019/2020 startar Yrkesskolan de nationella programmen Fordonsvård och godshantering för gymnasiesärskolan samt Fordons- och transportprogrammet för introduktionsprogrammet.

Under våren blev det klart att samarbetet med Calcio AB/fotbollsprofil avslutas 2019-12-31. En ny satsning är beslutad och avtal är tecknat med B Innovation AB. Skolan kommer nu istället att erbjuda en utbildningsprofil kallad Idrottsgymnasium ver 2.0. Oavsett vilket program en elev väljer ska möjligheten finnas att inom de individuella valen få tillgång till fysisk träning, skadeförebyggande- och rehabiliteringsträning samt teoretisk utbildning inom vald idrott.

Hälsa- och välfärdsnämnden

Prognos

Hälsa och välfärdsnämnden visar sammantaget en prognos på -0,5 mnkr mot budget. Ett mindre underskott inom hemtjänsten samt cirka 2,3 mnkr i underskott för ekonomiskt bistånd är det som sticker ut i en för övrigt positiv prognos. Med fortsatt återhållsamhet i alla verksamheter har nämnden hopp om att kunna hålla resultatet för detta år i nivå med budget.

Periodens viktigaste händelser

Ny nämnd har tillträtt och ny förvaltningsorganisation har bildats vid årsskiftet. Förvaltningen består nu av verksamheterna äldreomsorg, kommunal hälso- och sjukvård, LSS, individ och familjeomsorg samt arbetsmarknadsenhet.

En strategisk övergripande handlingsplan för fler i sysselsättning är framtagen och beslutad. Det huvudsakliga syftet med handlingsplanen är att kunna hjälpa fler in i arbetslivet och kunna försörja sig själva.

Upphandling av nytt verksamhetssystem har genomförts under året.

Överförmyndaren

Prognos

Överförmyndarverksamhetens prognos är inom budgetram. Verksamheten löper på som planerat.

KOMMENTAR RESULTAT- OCH BALANSRÄKNING

Resultaträkning och balansräkning kommenteras i detta avsnitt utifrån helårsprognosen.

Resultatprognosen för 2019 är 1,1 mnkr. Verksamheternas nettokostnader beräknas öka med 2,9% under 2019. Skatteintäkter och generella statsbidrag beräknas bli 4 mnkr bättre än budget och ökningen jämfört med 2018 beräknas bli 3,4%. Skatteintäkterna beräknas alltså öka mer än nettokostnaderna vilket är positivt för ekonomin.

Kommunens finansnetto uppgår till - 1,6 mnkr, i årsprognosen.

Prognoserna avseende skatter och bidrag 2019 utgår ifrån SKL:s augustiprognos. Nästa skatteunderlagsprognos presenteras av SKL i oktober. Det slutliga taxeringsutfallet beräknas vara klart i december.

INVESTERINGAR

Investeringsbudgeten innehåller beslut till och med 2019-08-31 och uppgår till 275 mnkr (2018: 234 mnkr). Av dessa investeringsanslag är 125 mnkr upparbetade, vilket innebär att 45 % av årets investeringar genomförts.

De av nämnderna inlämnade prognoserna indikerar på att utfallet för investeringar 2019 kommer att uppgå till 242 mnkr, vilket i så fall blir ett historiskt högt investeringsbelopp.

Projekt som är pågående vid årsskiftet kommer att ombudgeteras till 2020. Av erfarenhet från tidigare års prognoser brukar trenden vara att investeringar inte genomförs till den grad som beräknas i delårsbokslutet.

Av större projekt som pågår eller har pågått under året kan nämnas Örkeneds förskola i Lönsboda, förskola i Osby, VA-investeringar och asfaltering.

FRAMTIDSBEDÖMNING

Den demografiska utvecklingen de närmaste åren gör att behovet av kommunala tjänster sannolikt kommer att öka med fler barn i skolåldern och fler äldre invånare i behov av hjälp från kommunen.

Ökat behov av de kommunala tjänsterna kommer också samtidigt som vi ser en försvagning av konjunkturen och skatteunderlagstillväxten vilket innebär att kommunens intäkter ökar i en långsammare takt de närmsta åren.

För att få en rimlig ekonomisk utveckling ställer detta krav på prioriteringar i den verksamhet som kommunen ska bedriva.

Det finns också stora investeringar inplanerade bland annat avseende skolor, förskolor, äldreboende och infrastruktur. Det är viktigt att investeringar genomförs så att de kan bidra till effektivare hantering och minska driftkostnaderna framåt eftersom samtidigt avskrivningar och räntor kommer att öka.

RESULTATRÄKNING

Mnkr	Not	Kommun	Kommun	Kommun	Kommun	Koncern	Koncern
		Bokslut aug-19	Bokslut aug-18	Budget 2019	Prognos 2019	Bokslut aug-19	Bokslut aug-18
Verksamhetens intäkter	1	151,9	149,0	216,1	218,1	220,0	207,4
Verksamhetens kostnader	2	-598,3	-604,7	-943,2	-966,0	-643,8	-640,6
Avskrivningar	3	-30,2	-27,7	-48,0	-47,3	-37,7	-38,5
Jämförelsestörande poster		0,0	0,0	0,0	0,0	0,0	0,0
Verksamhetens nettokostnader		-476,6	-483,4	-775,1	-795,2	-461,5	-471,7
Skatteintäkter	5	390,8	377,0	586,4	585,9	390,8	376,9
Generella statsbidrag, utjämning mm	6	142,6	136,2	207,5	212,0	142,6	136,2
Verksamhetens resultat		56,8	29,8	18,8	2,7	71,9	41,4
Finansiella intäkter	4,7	8,3	16,9	2,0	2,6	7,1	15,9
Därav jämförelsestörande poster	4	4,5	13,9	0,0	0,0	4,5	0,0
Finansiella kostnader	8	-1,6	-2,3	-18,0	-4,2	-3,2	-4,2
Resultat efter finansiella poster	4	63,5	44,4	2,8	1,1	75,8	53,1
Extraordinära poster		0,0	0,0	0,0	0,0	0,0	0,0
ÅRETS RESULTAT		63,5	44,4	2,8	1,1	75,8	53,1

KASSAFLÖDESANALYS

Mnkr	Not	Kommun	Kommun	Kommun	Koncern	Koncern
		Bokslut aug-19	Bokslut aug-18	Prognos 2019	Bokslut aug-19	Bokslut aug-18
DEN LÖPANDE VERKSAMHETEN						
Resultat		63,5	44,4	1,1	75,8	53,1
Justering för ej rörelsekapitalpåverkande poster	9	31,5	27,1	47,0	35,5	37,5
<i>Medel från verksamheten före förändring av rörelsekapital</i>		95,0	71,5	48,1	111,3	90,6
Ökning/minskning kortfristiga fordringar	15	1,5	17,4	0,0	21,6	40,2
Ökning/minskning pensionsmedel	16	-5,9	-14,4	0,0	-5,9	-14,3
Ökning/minskning förråd och varulager		0,0	0,0	0,0	-0,2	-0,2
Ökning/minskning kortfristiga skulder	20	-59,0	-50,2	0,0	-76,5	-71,7
Verksamhetsnetto		31,6	24,3	48,1	50,3	44,6
INVESTERINGSVERKSAMHETEN						
Investering i materiella anl.tillgångar	10	-125,2	-34,0	-242,2	-142,3	-52,1
Försäljning av materiella anl.tillgångar	11	1,2	0,6	1,2	7,6	0,6
Investering i finansiella anl.tillgångar		0,0	0,0	0,0	0,1	0,0
Försäljning av finansiella anl.tillgångar		0,0	0,0	0,0	0	0,0
Investeringsnetto		-124,0	-33,4	-241,0	-134,6	-51,5
FINANSIERINGSVERKSAMHETEN						
Ökning/minskning långfristiga fordringar	14	0,0	0,0	0,0	0,9	0,0
Ökning/minskning långfristiga skulder	19	70,0	0,0	140,0	67,2	29,1
Finansieringsnetto		70,0	0,0	140,0	68,1	29,1
BIDRAG TILL STATLIG INFRASTRUKTUR		0,0	0,0	0,0	0	0,0
Årets kassaflöde		-22,4	-9,1	-52,9	-16,2	22,2
Likvida medel vid årets början		81,8	105,1	81,8	162,4	167,0
Likvida medel vid delårsbokslut/årets slut		59,4	96,0	28,9	146,2	189,2

BALANSRÄKNING

Mnkr	Not	Kommun	Kommun	Koncern	Koncern
		Bokslut aug-19	Bokslut 2018	Bokslut aug-19	Bokslut 2018
ANLÄGGNINGSTILLGÅNGAR					
Mark och byggnader	11	806,4	706,0	1 109,2	997,6
Maskiner och inventarier	12	42,7	48,3	114,5	123,2
Värdepapper, andelar mm	13	39,5	39,5	8,5	8,5
Långfristiga fordringar	14	2,5	2,5	2,7	3,6
Summa anläggningstillgångar		891,1	796,3	1 234,9	1 132,9
BIDRAG STATLIG INFRASTRUKTUR		11,1	11,5	11,0	11,4
OMSÄTTNINGSTILLGÅNGAR					
Varulager mm		0,0	0,0	4,3	4,0
Fordringar	15	52,5	54,0	44,7	66,5
Pensionsmedel	16	52,9	47,1	52,9	47,1
Kassa och bank	17	59,4	81,8	146,4	162,4
Summa omsättningstillgångar		164,8	182,9	248,3	280,0
SUMMA TILLGÅNGAR		1 067,0	990,7	1 494,2	1 424,3
EGET KAPITAL, AVSÄTTNINGAR OCH SKULDER					
EGET KAPITAL					
Årets resultat		63,5	11,5	75,8	20,2
Resultatutjämningsreserv		41,8	38,5	41,8	38,5
Övrigt eget kapital		506,1	497,9	601,4	588,3
Summa eget kapital		611,4	547,9	719,0	647,0
AVSÄTTNINGAR					
Avsättningar för pensioner	18	9,2	7,0	9,2	7,0
Övriga avsättningar		0,0	0,0	17,6	16,5
SKULDER					
Långfristiga skulder	19	339,0	269,3	630,1	559,0
Kortfristiga skulder	20	107,4	166,5	118,3	194,8
SUMMA EGET KAPITAL, AVSÄTTNINGAR OCH SKULDER		1 067,0	990,7	1 494,2	1 424,3
ANSVARSFÖRBINDELSER					
varav pensionsförpliktelser inkl löneskatt		171,7	178,8	171,7	178,8
varav övriga ansvarsförbindelser		295,3	298,6	17,1	17,5

NOTER

1. Verksamhetens intäkter

Tkr	Kommun	Kommun	Koncern	Koncern
	2019-08	2018-08	2019-08	2018-08
Allmänna försäljningsintäkter	7 133	3 645	20 574	23 225
Taxor och avgifter	20 949	20 491	43 166	43 010
Hyror och arrenden	12 829	11 339	43 875	41 211
Vatten och avlopp	16 942	17 401	16 942	17 401
Statliga driftsbidrag	60 897	61 779	60 897	61 779
EU-bidrag	1 888	2 517	1 888	2 517
Övriga intäkter	31 274	31 825	32 702	18 264
SUMMA	151 912	148 997	220 044	207 407

2. Verksamhetens kostnader

Tkr	Kommun	Kommun	Koncern	Koncern
	2019-08	2018-08	2019-08	2018-08
Löner, soc. avgifter, ers	378 285	378 346	394 537	397 277
Övriga kostnader anställda	25 226	25 599	25 592	25 812
Försörjningsstöd	12 096	11 031	12 096	11 031
Tele, IT, porto	2 297	1 988	3 597	3 593
Konsulttjänster	4 551	4 121	6 147	5 368
Bränsle, energi, VA	12 964	12 403	9 741	12 515
Hyra, leasing	21 697	21 170	9 614	7 753
Förb.inv./material	19 564	18 912	20 388	19 448
Entreprenad	90 772	99 582	88 944	90 285
Övriga kostnader	30 888	31 529	72 382	67 500
SUMMA	598 340	604 681	643 038	640 582

3. Avskrivningar

Tkr	Kommun	Kommun	Koncern	Koncern
	2019-08	2018-08	2019-08	2018-08
Fastigheter	24 110	22 507	25 844	27 528
Inventarier och maskiner	6 045	5 152	11 850	10 939
SUMMA	30 155	27 659	37 694	38 467

4. Jämförelsestörande poster

Tkr	Kommun 2019-08	Kommun 2018-08	Koncern 2019-08	Koncern 2018-08
Verksamhetens intäkter				
Reavinst, försäljning av värdepapper	0	13 918	0	13 918
Orealiserad vinst värdepapper	4 533	0	4 533	
SUMMA	4 533	13 918	4 533	13 918

5. Skatteintäkter

Tkr	Kommun 2019-08	Kommun 2018-08	Koncern 2019-08	Koncern 2018-08
Prel skatteinbetalning	394 691	378 606	394 691	378 606
Prel slutavräkning innev. år	579	9	579	9
Slutavräkningsdifferens förg. år	-4 467	-1 701	-4 467	-1 701
SUMMA	390 803	376 914	390 803	376 914

6. Generella statsbidrag

Tkr	Kommun 2019-08	Kommun 2018-08	Koncern 2019-08	Koncern 2018-08
Inkomstutjämning	112 517	109 911	112 517	109 911
Kostnadsutjämning	12 725	11 829	12 725	11 829
LSS-utjämning	-10 758	-9 987	-10 758	-9 987
Regleringsavgift	6 205	1 380	6 205	1 380
Fastighetsavgift	16 607	16 129	16 607	16 129
Generella bidrag från staten	5 346	6 941	5 346	6 941
SUMMA	142 642	136 203	142 642	136 203

7. Finansiella intäkter

Tkr	Kommun 2019-08	Kommun 2018-08	Koncern 2019-08	Koncern 2018-08
Räntor likvida medel	7	0	0	13
Utdelning kommunala bolag	387	499	0	0
Reavinst avyttr värdepapper	222	14 536	222	14 536
Orealiserat resultat värdepapper	4 533	0	4 533	0
Övriga finansiella intäkter	3 110	1 893	2 349	1 359
SUMMA	8 259	16 928	7 104	15 908

8. Finansiella kostnader

Tkr	Kommun 2019-08	Kommun 2018-08	Koncern 2019-08	Koncern 2018-08
Räntor på lån	1 415	2 104	2 929	4 006
Dröjsmålsräntor	20	24	20	25
Reaförlust avyttring värdepapper	0	60	0	60
Övriga finansiella kostnader	225	151	211	148
SUMMA	1 660	2 339	3 160	4 239

9. Justering av ej likviditetspåverkande poster

Tkr	Kommun 2019-08	Kommun 2018-08	Koncern 2019-08	Koncern 2018-08
Avskrivningar	30 155	27 659	37 786	38 466
Upplösning anläggn.avgifter o inv.bidrag	-321	-275	-321	-275
Upplösning statlig infrastruktur	409	409	409	409
Reavinst fastigheter	-976	-415	-1 264	-415
Reaförlust fastigheter	15	0	107	0
Förändring avsättningar	2 173	-277	3 321	-654
Justering inv.bidrag till investeringar	0	0	-4 238	0
Övrigt	0	0	-327	0
SUMMA	31 455	27 101	35 473	37 531

10. Investeringar

Tkr	Kommun 2019-08	Kommun 2018-08	Koncern 2019-08	Koncern 2018-08
Investeringar	127 162	35 036	148 479	53 071
Investeringsbidrag	0	0	-4 238	0
Anläggningsavgifter	-1 742	-770	-1 742	-770
Gatukostnadsersättningar	-233	-228	-233	-228
SUMMA	125 187	34 038	142 266	52 073

11. Mark och byggnader

Tkr	Kommun 2019-08	Kommun 2018-12	Koncern 2019-08	Koncern 2018-12
Anskaffningsvärde				
Värde vid årets ingång	1 242 752	1 165 917	1 655 105	1 549 720
Årets anskaffning	124 742	84 454	141 226	113 804
Årets försäljning/utrangering	-188	-487	-6 414	-487
Omklassificering	0	-7 132	0	-7 932
Värde vid periodens utgång	1 367 306	1 242 752	1 789 917	1 655 105
Ack av- och nedskr				
Värde vid årets ingång	536 752	500 187	657 479	609 675
Årets av- och nedskrivningar	24 110	36 565	25 844	47 804
Årets försäljning/utrangering	0	0	-2 626	0
Värde vid periodens utgång	560 862	536 752	680 697	657 479
REDOVISAT VÄRDE	806 444	706 000	1 109 220	997 626

12. Maskiner och inventarier

Tkr	Kommun 2019-08	Kommun 2018-12	Koncern 2019-08	Koncern 2018-12
Anskaffningsvärde				
Värde vid årets ingång	248 294	229 824	417 792	396 729
Årets anskaffning	445	11 680	3 015	14 968
Årets försäljning/utrangering	0	0	-155	-695
Omklassificering	0	6 790	0	6 790
Värde vid periodens utgång	248 739	248 294	420 652	417 792
Ack av- och nedskr				
Värde vid årets ingång	200 002	192 285	294 592	278 843
Årets av- och nedskrivningar	6 045	7 717	11 850	16 443
Årets försäljning/utrangering	0	0	-280	-695
Värde vid periodens utgång	206 047	200 002	306 162	294 591
REDOVISAT VÄRDE	42 692	48 292	114 490	123 201

13. Värdepapper, andelar mm

Tkr	Kommun 2019-08	Kommun 2018-12	Koncern 2019-08	Koncern 2018-12
Koncernbolag	31 535	31 535	0	0
Övrigt	7 978	7 978	8 562	8 469
SUMMA	39 513	39 513	8 562	8 469

14. Långfristiga fordringar

Tkr	Kommun	Kommun	Koncern	Koncern
	2019-08	2018-12	2019-08	2018-12
Kommuninvest	2 500	2 500	2 500	2 500
Övrigt	0	0	163	1 070
SUMMA	2 500	2 500	2 663	3 570

15. Kortfristiga fordringar

Tkr	Kommun	Kommun	Koncern	Koncern
	2019-08	2018-12	2019-08	2018-12
Kundfordringar	10 579	10 511	13 312	24 020
Momsfordringar	2 425	12 633	2 737	12 633
Skattekonto	746	317	890	317
Fastighetsavgift	13 500	11 661	13 500	11 661
Förutbet. kostn./upplupna int	19 375	18 506	10 631	15 716
Övriga fordringar	5 875	414	3 773	2 119
SUMMA	52 500	54 042	44 843	66 466

16. Pensionsmedel

Tkr	Kommun	Kommun	Koncern	Koncern
	2019-08	2018-12	2019-08	2018-12
Kapitalförvaltning av pensionsmedel	52 922	47 067	52 922	47 067
SUMMA	52 922	47 067	52 922	47 067

17. Likvida medel

Tkr	Kommun	Kommun	Koncern	Koncern
	2019-08	2018-12	2019-08	2018-12
Kassa och bank	59 396	81 839	146 413	162 444
SUMMA	59 396	81 839	146 413	162 444

18. Avsättningar

Enligt den kommunala redovisningslagen ska pensioner intjänade före 1998 redovisas som ansvarsförbindelse. Efter 1998 betalas hela det årliga intjänandet ut för individuell placering och som försäkringslösning. Som avsättning för pensioner redovisas särskild ålderspension (före 65 års ålder), PA-KL-pension för personer födda före 1938 samt garantipensioner.

Osby kommuns samlade pensionsåtagande uppgick 2019-08-31 till 171,7 mnkr inklusive löneskatt. Vid föregående årsskifte var motsvarande belopp 178,8 mnkr. Pensionsskulden beräknas enligt RIPS 17.

19. Långfristiga skulder

Tkr	Kommun	Kommun	Koncern	Koncern
	2019-08	2018-12	2019-08	2018-12
Kommuninvest	315 000	245 000	514 706	440 707
Swedbank Hypotek	0	0	68 505	87 440
SBAB	0	0	5 464	6 544
Anläggningsavgifter mm	23 976	24 294	23 976	24 294
Övrigt	0	0	17 396	0
SUMMA	338 976	269 294	630 047	558 985

20. Kortfristiga skulder

Tkr	Kommun	Kommun	Koncern	Koncern
	2019-08	2018-12	2019-08	2018-12
Leverantörsskulder	9 070	52 929	19 750	65 808
Momsskulder	0	0	241	1 638
Uppl. kostn/förutbet. intäkter	87 209	102 340	93 831	106 486
Övriga kortfr. skulder	11 164	11 162	4 444	20 915
SUMMA	107 443	166 431	118 266	194 847

NÄMNDERNAS RESULTAT

Driftbudget

Mkr	Bokslut	Budget	Bokslut	Bokslut	Utfall	Prognos	Avvik
	2018	inkl TB	jan-aug	jan-aug			
		2019	2018	2019			
Kommunstyrelsen	221,9	68,8	144,6	45,5	66,1	70,1	-1,3
Samhällsbyggnadsnämnd	63,3	67,1	43,6	44,9	66,9	67,1	0,0
- Samhällsbyggnad exkl va	63,3	67,1	43,6	44,9	66,9	67,1	0,0
- VA-verksamhet	0,0	0,0	0,0	0,0	0,0	0,0	0,0
Miljö- och byggnämnd	2,9	5,4	1,7	2,8	51,9	5,4	0,0
Kommunrevision	0,7	0,7	0,2	0,5	71,4	0,7	0,0
Valnämnd	0,3	0,3	-0,1	0,0	0	0,1	0,2
Barn- och utbildningsnämnd	256,9	371,5	166,3	232,5	62,6	375,8	-4,3
Hälsa och välfärdsnämnd	210,6	249,3	140,7	163,5	65,6	249,8	-0,5
Överförmyndare	2,2	2,5	1,8	1,6	64,0	2,5	0,0
SUMMA NÄMNDERNA	758,8	765,6	498,8	491,3	64,2	771,5	-5,9
Finansförvaltning	-770,3	-	-543,2	-554,8	72,2	-772,6	4,2
TOTALT	-11,5	-2,8	-44,4	-63,5	2 267,9	-1,1	-1,7

Investeringsbudget

Mnkr	Bokslut	Budget	Bokslut	Bokslut	Utfall	Prognos	Avvik
	2018	inkl TB	jan-aug	jan-aug			
		2019	2018	2019			
Kommunstyrelsen	9,3	23,8	3,1	6,8	28,6	12,6	11,2
Miljö- och byggnämnd	0,0	0,2	0,0	0,0	0	0,2	0,0
Samhällsbyggnadsnämnd	83	241,7	30,9	117,3	48,5	222,6	19,1
- Samhällsbyggnad exkl va	70,5	207,5	24,1	106,0	51,1	200,9	6,6
- VA-verksamhet	12,5	34,2	6,8	11,3	33,0	21,7	12,5
Barn- och utbildningsnämnd	0	5,3	0	0,9	17,0	5,3	0,0
Hälsa- och välfärdsnämnd	0,2	3,6	0	0,2	5,6	1,5	2,1
SUMMA NÄMNDERNA	92,5	274,6	34,0	125,2	45,6	242,2	32,4

Under 2018 ingick Samhällsbyggnadsnämndens verksamhet i Kommunstyrelsens ansvarsområde.

RESULTATRÄKNING VA-VERKSAMHET

Mkr	Bokslut	Budget	Bokslut	Bokslut	Prognos
	2018	2019	jan-aug 2018	jan-aug 2019	helår 2019
Verksamhetens intäkter	28,4	31,3	17,8	17,1	31,3
Verksamhetens kostnader	-21,4	-21,7	-13,1	-12,2	-21,7
Avskrivningar	-5,5	-6,6	-3,7	-3,9	-6,6
Verksamhetens nettokostnader	1,5	3,0	1,0	1,0	3,0
Finansiella kostnader	-1,5	-3,0	-1,0	-1,0	-3,0
Resultat efter finansnetto	0,0	0,0	0,0	0,0	0,0
FÖRÄNDRING AV EGET KAPITAL	0,0	0,0	0,0	0,0	0,0

BALANSRÄKNING VA-VERKSAMHET

Mkr	Bokslut	Årets	Bokslut	Bokslut	Prognos
	2018	förändr tom aug	jan-aug 2018	jan-aug 2019	helår 2019
ANLÄGGNINGSTILLGÅNGAR					
Mark och byggnader	106,1	-4,0	87,9	102,1	112,0
Maskiner och inventarier	10,5	-9,6	0,8	0,9	0,8
Pågående investeringar	0,9	9,6	24,1	10,5	17,3
Summa anläggningstillgångar	117,5	-4,0	112,8	113,5	130,1
SUMMA TILLGÅNGAR	117,5	-4,0	112,8	113,5	130,1
EGET KAPITAL, AVSÄTTNINGAR OCH SKULDER					
EGET KAPITAL	0,0	0,0	0,0	0,0	0,0
därav årets resultat	0,0	0,0	0,0	0,0	0,0
SKULDER					
Långfristiga skulder	117,5	-4,0	112,8	113,5	130,1
Kortfristiga skulder	0,0	0,0	0,0	0,0	0,0
Summa skulder	117,5	-4,0	112,8	113,5	130,1
SUMMA EGET KAPITAL, AVSÄTTNINGAR OCH SKULDER	117,5	-4,0	112,8	113,5	130,1

REDOVISNINGSPRINCIPER

Redovisningsprinciperna har ändrats enligt ny redovisningslag. Det finns ett nytt resultatsteg i resultaträkningen som överensstämmer med den nya lagen. Kommunen har redovisat ej realiserade vinster från finansiella omsättningstillgångar. I övrigt tillämpas samma redovisningsprinciper som i senaste årsredovisning.